

*Руководство пользователя
терминалов
Galileo GPS
Galileo ГЛОНАСС*



версия прошивки 0129

*Качество
надёжность
простота*



GALILEO

Оглавление

<i>Вводная информация</i>	5
<i>Комплектация</i>	6
<i>Технические характеристики</i>	7
<i>Физические характеристики</i>	8
<i>Правила безопасной эксплуатации</i>	9
<i>Описание контактов</i>	9
<i>Подключение</i>	10
Установка GPS или ГЛОНАСС-антенны	10
Установка GSM-антенны	10
Установка SIM-карты	11
Подключение питания	11
Работа светодиодной индикации	11
<i>Описание работы узлов Терминала</i>	12
Описание работы дискретно-аналоговых входов (ДАВ)	12
Подсчет импульсов	13
Среднее значение и извлечение дискретного события	13
Подсчет частоты	13
Подсчет импульсов от двух одновременно подключенных датчиков	13
Определение удара и наклона	14
Архивирование данных на внешнюю microSD карту	14
Функция автоинформатор	15
Функция сигнализации	17
Передача данных мониторинга	18
Оптимизация расходов на GPRS трафик	18
Работа в международном роуминге	19
Режим Стелс и пакетный режим передачи данных	19
Геозоны	20
Анализ вибрации	20
<i>Подключение внешней периферии</i>	21
CAN-интерфейс	21
Режим J1939_SCANER	21
Режим FMS	22
Режим J1939_USER_29bit	22
Режим J1979_SCANER	23
Режим J1979_29bit	23
Варианты подключения Терминала к CAN-шине	24
Подключение цифровых датчиков топлива, работающих по универсальному протоколу для RS232/RS485	25
Подключение видеокамеры GalileoCam	26
Подключение датчиков 1Wire	27

Руководство пользователя Galileo GPS/Galileo ГЛОНАСС (0129)

Подключение идентификационного ключа iButton(DS1990, DS1982)	27
Подключение термометров DS18S20 (DS1820, DS18B20)	27
Подключение динамика для функции автоинформатор	28
Транзисторные выходы (0/1)	28
Подключение звуковой гарнитуры	28
Подключение ГЛОНАСС приставки	29
Подключение датчиков учёта пассажиропотока Ш2	30
Подключение навигаторов Garmin, поддерживающих протокол FMI	31
Подключение CAN-LOG	32
Подключение индикатора CUB5B	32
<i>Конфигуратор</i>	33
Установка и запуск программы	33
Пункты вертикального меню	34
1. Вкладка «Устройство»	34
2. Вкладка «Диагностика»	35
2.1. Отладочная информация GSM-модуля	35
2.2. Отладочная информация для SMS	36
2.3. Отладочная информация внутренней Flash-памяти (памяти треков)	36
2.4. Отладочная информация GPS-модуля	36
3. Вкладка командного режима	38
3.4. Пример выполнения единичной команды	38
3.5. Пример выполнения группы команд	39
3.6. Пример сохранения и загрузки группы параметров	40
3.7. Список команд	41
3.7.1. Настройки для управления через SMS	41
3.7.2. Настройки передачи данных	41
3.7.3. Настройка протокола обмена с сервером	42
3.7.4. Настройки параметров трека	43
3.7.5. Настройки геозон	45
3.7.6. Информационные команды	46
3.7.7. Сервисные команды	47
3.7.8. Настройки голосовой связи	49
3.7.9. Настройка аналогово-дискретных входов	50
3.7.10. Настройка транзисторных выходов	50
3.7.11. Настройка функции Автоинформатор	51
3.7.12. Настройка цифровых входов	51
3.7.13. Настройка режима сигнализации	53
3.7.14. Настройки CAN	56
3.7.15. Настройки пакетной передачи, режима энергосбережения, режима Стелс	56
3.7.16. Настройки работы с видеокамерой	57
4. Настройка через графический интерфейс	58
4.1. Передача данных	58

Руководство пользователя Galileo GPS/Galileo ГЛОНАСС (0129)

4.2.	Протокол	59
4.3.	Трек.....	59
4.4.	Входы/выходы	61
4.5.	Цифровые входы.....	62
4.6.	Звук.....	62
4.7.	Сигнализация	63
4.8.	CAN	63
4.9.	Геозоны	63
5.	Загрузка данных и отправка на сервер	64
5.1.	Загрузка данных из Терминала в файл.....	64
5.2.	Отправка данных на сервер.....	64
6.	Маршруты для автоинформатора	65
<i>Бутлоадер</i>		66
Описание загрузки через USB-канал		66
Описание загрузки через GPRS-канал.....		66
Использование аналоговых входов для переключения в режим загрузки		66
Описание работы светодиодов при перепрошивке Терминала.....		66
Описание протоколов обмена с сервером.....		67
Протокол ГалилеоСкай.....		67
Протокол XPROT		74
Пакет текущего местоположения ТС.....		74
Пакет прохождения транспортным средством контрольной точки		74
Краткое описание работы		75
Настройка Терминала для работы с протоколом XPROT.....		76
<i>Наиболее частые вопросы пользователей</i>		77
<i>Дополнительная информация</i>		78

Вводная информация

«НПО «ГалилеоСкай» занимается производством терминалов Galileo для GPS и ГЛОНАСС мониторинга автотранспорта в режиме реального времени. Терминалы определяют местоположение мобильного объекта путем записи времени и маршрута в виде точек с географическими координатами и передают данные на сервер, для дальнейшей их обработки и посылки на пульт диспетчера.

Совместно с координатами производится запись ряда параметров транспортного средства (ТС), состояний аналоговых и дискретных входов терминала, и цифровых интерфейсов.

Терминалы могут использоваться на любых видах ТС.



Руководство пользователя Galileo GPS/Galileo ГЛОНАСС (0129)

Возможности терминала позволяют осуществлять:

- ✓ мониторинг автотранспорта в режиме реального времени;
- ✓ детальную прорисовку углов (без лишних точек на прямом участке пути);
- ✓ голосовую связь с диспетчером;
- ✓ удаленное обновление программного обеспечения Терминала через GSM сеть;
- ✓ непрерывную диагностику состояния Терминала через USB-порт;
- ✓ сигнализацию и удаленный запуск двигателя;
- ✓ охрану стационарных объектов;
- ✓ автоматическое объявление остановок;
- ✓ настройку Терминала через SMS, GPRS, USB;
- ✓ и т.д. (смотрите разделы [Описание работы узлов Терминала](#) и [Подключение внешней периферии](#)).

Информация, передаваемая терминалом:

- ✓ точное время и дату по Гринвичу;
- ✓ координаты ТС: широта, долгота, высота;
- ✓ скорость и направление движения ТС;
- ✓ ускорение ТС;
- ✓ температура внутри устройства;
- ✓ состояние входов (кнопок), аналоговых датчиков;
- ✓ состояние внешних цифровых датчиков (топливных датчиков, датчиков температуры и др.);
- ✓ состояние дискретных выходов.
- ✓ и т.д. (подробное описание передаваемой информации в разделе [Протокол ГалилеоСкай](#))

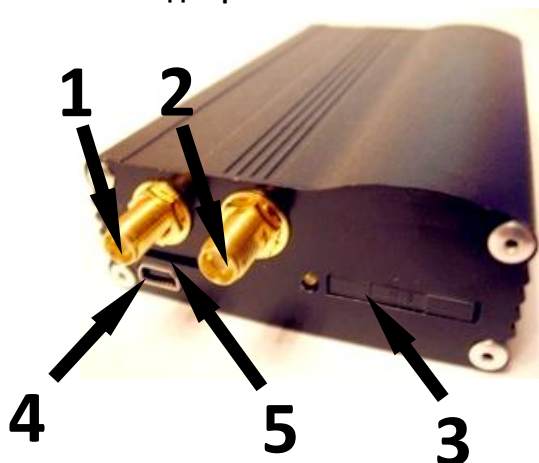
Кроме того, нашей компанией выполняется гарантийное обслуживание и техническое сопровождение на [сайте](#) и [форуме](#).

Перед началом работы внимательно изучите инструкцию.

Комплектация

В стандартный комплект поставки входит терминал Galileo (далее Терминал) и соединительный разъем с 10-ю контактами. Всю дополнительную комплектацию необходимо приобретать отдельно.

Внешний вид Терминала:



1. Разъем для антенны GSM
2. Разъем для антенны GPS/ГЛОНАСС
3. SIM holder
4. USB slot
5. SD slot
6. Основной разъем



В Терминале установлено 4 светодиодных индикатора, которые отображают его текущее состояние: красный (внешнее питание), желтый (микроконтроллер), зеленый (GPS или ГЛОНАСС приемник), синий (GSM модем). Смотрите раздел [Работа светодиодной индикации](#).

Руководство пользователя Galileo GPS/Galileo ГЛОНАСС (0129)

Для работы вам также потребуются:

1. USB-кабель	1 шт.
2. Антенна GPS или ГЛОНАСС	1 шт.
3. Антенна GSM	1 шт.
4. Блок питания	10В-30В (15Вт) 1 шт.

Технические характеристики

Параметр	Galileo GPS	Galileo ГЛОНАСС v2.2.0-v2.2.7	Galileo ГЛОНАСС v2.2.8
Аналогово-дискретные и частотно-импульсные входы	4 шт.; диапазон напряжений – 0-33 В; максимальная измеряемая частота – 2 кГц; входное сопротивление каждого входа 14 кОм на землю.		
Транзисторные выходы (выход 0/1)	3		
Тип элементов питания	Li-Ion аккумулятор; 600мА;		
Средняя потребляемая мощность	1,2 Вт	1,6 Вт	1,5 Вт
Разрядность АЦП, бит	10		
Объем FLASH памяти	14000 точек		
1-Wire	да	да	да
CANBUS	J1939, FMS, J1979, OBD II, 29-и и 11-и битные идентификаторы		
RS232	2	1	2
USB 2.0	настройка, диагностика и перепрошивка Терминала		
microSD	поддержка карт до 32Гб		
Громкая связь	да		
Речевой оповещатель (автоинформатор)	встроенный		
Количество геозон для речевого оповещения	ограничено объемом карты microSD		
Тип выхода речевого оповещателя	Аналоговый (линейный выход), 250мВт		
Размер данных пакета, передаваемого устройством	Протокол ГалилеоСкай: переменной длины – теговый. Протокол XPROT: 26 байт – основной пакет; 48 байт – контрольная точка.		
Акселерометр	встроенный		
Тип GPS-приемника	МТК, 66 каналов		
Тип ГЛОНАСС-приемника		ГеоС-1М	MGGS2217
Точность определения координат, 95% времени, не хуже	5 м		
GSM модем	GSM 850/900/1800/1900, GPRS класс 10		GSM 900/1800, GPRS класс 10
Влагозащищённость	нет		

Физические характеристики

<i>Рабочий диапазон температур</i>	<i>-30...+60 °C</i>
<i>Расширенный температурный диапазон</i>	<i>-40...+85 °C</i>
<i>Температура хранения</i>	<i>-40...+85 °C</i>
<i>Относительная влажность</i>	<i>0...90% (0...35 °C); 0...70% (35...55 °C)</i>
<i>Работоспособность (высота над уровнем моря)</i>	<i>0-2000 м</i>
<i>Хранение</i>	<i>0-10000 м</i>
<i>Время работы от батарей (непрерывное)</i>	<i>зависит от настройки Терминала, в среднем 8 часов</i>
<i>Внешнее питание</i>	<i>10-30 В, защита от любых импульсных бросков в бортовой сети автомобиля</i>
<i>Размер</i>	<i>103,0 мм x 65,0 мм x 28,0 мм</i>
<i>Вес</i>	<i>не более 300 г</i>
<i>Материал корпуса</i>	<i>металл</i>

<i>Гарантия</i>	<i>2 года с даты покупки;</i>
<i>Средний срок службы</i>	<i>10 лет</i>
<i>Срок службы внутренней Li-Ion аккумуляторной батареи</i>	<i>500 циклов заряда/разряда, но не более 2 лет</i>

Правила безопасной эксплуатации

Перед использованием Терминала изучите документацию по безопасной эксплуатации приборов, работающих на стандартах GSM, GPRS.

Соблюдайте полярность при подключении терминала к питанию.

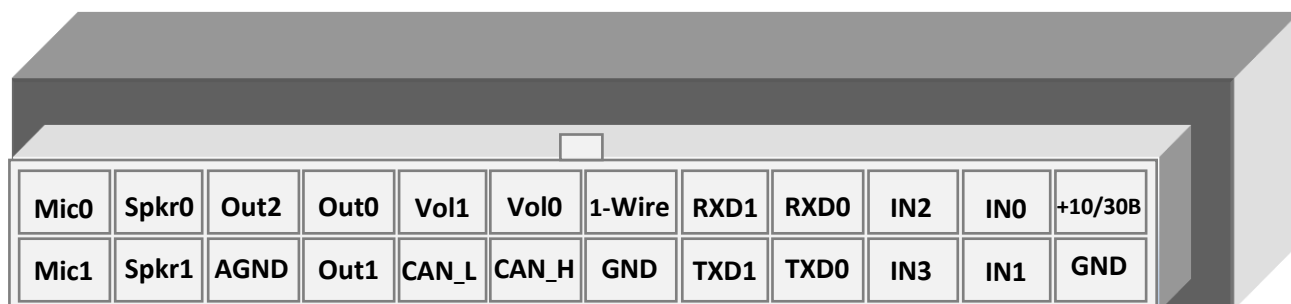
Следует питать устройство напрямую от аккумулятора автомобиля, а не от бортовой сети.

Внимание! Во избежание вывода Терминала из строя:

- **Подключайте контакты правильно!**
- **Тщательно изолируйте неиспользуемые контакты!**

Земля Терминала выведена на его корпус. Чтобы не вывести из строя Терминал или автомобильную электронику, необходимо на некоторых автомобилях изолировать корпус Терминала от корпуса автомобиля.

Описание контактов



Контакт	Описание
+10/+30В	Плюс напряжения питания
GND	Минус напряжения питания
IN0	Нулевой аналого-дискретный вход
IN1	Первый аналого-дискретный вход
IN2	Второй аналого-дискретный вход
IN3	Третий аналого-дискретный вход
RXD0	RXD сигнал нулевого канала RS232 (не используется на Galileo ГЛОНАСС v2.2.0-v2.2.7)
TXD0	TXD сигнал нулевого канала RS232 (не используется на Galileo ГЛОНАСС v2.2.0-v2.2.7)
RXD1	RXD сигнал первого канала RS232
TXD1	TXD сигнал первого канала RS232
1-Wire	1-Wire интерфейс
GND	"Земля" для подсоединения различных интерфейсов, требующих "земляной" контакт
Vol0	Нулевой контакт подсоединения внешнего динамика для функции "автоинформатор"
CAN_H	CAN_H контакт интерфейса CAN
Vol1	Первый контакт подсоединения внешнего динамика для функции "автоинформатор"
CAN_L	CAN_L контакт интерфейса CAN
Out0	Нулевой транзисторный выход (выход 0/1)
Out1	Первый транзисторный выход (выход 0/1)
Out2	Второй транзисторный выход (выход 0/1)
AGND	Контакт для подключения экранной оплетки внешней гарнитуры (микрофона, динамика)
Spkr0	Нулевой контакт подключения динамика внешней гарнитуры
Spkr1	Первый контакт подключения динамика внешней гарнитуры
Mic0	Нулевой контакт подключения микрофона внешней гарнитуры
Mic1	Первый контакт подключения микрофона внешней гарнитуры

Подключение

Установка GPS или ГЛОНАСС-антенны

Аккуратно прикрутить антенну к Терминалу. Для Терминалов Galileo GPS следует использовать GPS антенны, для Galileo ГЛОНАСС – ГЛОНАСС антенны. Верх антенны должен смотреть в небо. Для обеспечения наибольшего обзора небосвода рекомендуем установить антенну на крышу или на лобовое стекло, или под приборной панелью ТС.



Если GPS или ГЛОНАСС антенна установлена правильно, то через 1,5 мин определяются координаты. Чтобы убедиться в этом, обратите внимание на зеленый светодиодный индикатор (раздел [Работа светодиодной индикации](#)).

Установка GSM-антенны

Аккуратно прикрутите антенну к Терминалу. Располагать GSM-антенну следует таким образом, чтобы сигнал сети GSM не был сильно ослаблен металлическим корпусом ТС. Например, под приборной панелью или снаружи ТС.



За передачей данных по GPRS модему следите по синему светодиодному индикатору (раздел [Работа светодиодной индикации](#)).

Установка SIM-карты

Вставляйте в Терминал SIM-карту с подключенными услугами GPRS и SMS.

Внимательно и осторожно вставляйте SIM-карту в Терминал, **не прилагая излишних усилий**.

1. Чтобы извлечь лоток для SIM-карты из Терминала нажмите острым предметом (иголкой, зубочисткой) в место, указанное на картинке.
2. Вставьте SIM-карту в лоток таким образом, чтобы карта была полностью утоплена в крышке холдера.



Подключение питания

Подключите к контакту +10/+30V - плюс напряжения питания, к GND - минус напряжения питания (раздел [Описание контактов](#)). При правильном подключении питания загорится красный светодиод.

Работа светодиодной индикации

❖ Красный светодиод

Светится при подключении блока питания к Терминалу.

❖ Желтый светодиод

Светится во время работы микроконтроллера (мигает с частотой 1Гц).

Этот светодиод также используется для индикации режима бутлоадера (раздел [Описание работы светодиодов при перепрошивке Терминала](#)).

❖ Зелёный светодиод

Показывает состояние GPS или ГЛОНАСС модуля.

Частота мигания, раз	Описание
3	GPS или ГЛОНАСС-модуль не определен или находится в стадии инициализации
2	GPS или ГЛОНАСС-модуль определен, но нет правильных координат
1	Штатная работа GPS или ГЛОНАСС-модуля, координаты получены и обновляются с частотой 1 раз в секунду

❖ Синий светодиод

Показывает состояние GSM-модуля.

Частота мигания, раз	Описание
4	Режим Стелс (GSM-модуль выключен и включается по расписанию)
3	GSM-модуль не определен или находится в стадии инициализации
2	GSM-модуль определен, но нет соединения с сервером
1	Штатная работа GSM-модуля, есть соединение с сервером

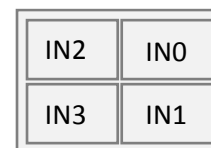
Описание работы узлов Терминала

Описание работы дискретно-аналоговых входов (ДАВ)

Для подключения внешних датчиков, в терминале присутствуют 4 дискретно-аналоговых входа, которые одновременно являются импульсно-частотными. Функция каждого входа задаётся в настройках Терминала (раздел [Входы/выходы](#)). В разделе [Описание контактов](#) входы обозначены как IN0, IN1, IN2, IN3.

Каждый канал сохраняет свои значения в энергонезависимую память, т.е. если канал настроен как импульсный, то значение кол-ва импульсов после перезагрузки будет восстановлено.

4 аналого-дискретных входа



Характеристика	Значение
Максимальное измеряемое напряжение	33 В
Дискретность аналоговых входов	33 мВ
Максимальная частота подаваемого сигнала	2 кГц (одновременное измерение на 2-х входах) 1,5 кГц (измерение на 3-х входах) 1 кГц (измерение на 4-х входах)

ДАВ имеют следующие настройки:

Параметр	Пояснение
Тип фильтра (функция входа)	0 – среднее арифметическое значение (также извлекается дискретное состояние входа); 1 – подсчет импульсов; 2 – частотный вход; 3 – подсчет импульсов от двух одновременно подключенных датчиков.
Длина фильтра для вычисления среднего	Чем больше данный параметр, тем медленнее будет реакция на изменения сигнала на входе. При длине фильтра равной 1 - усреднение не происходит. Для частотных входов значение этого параметра необходимо установить в 1. Для импульсных входов этот параметр надо установить в 1. Если Терминал насчитывает лишние импульсы, необходимо увеличить длину фильтра на единицу и оценить правильность.
Диапазоны для зон срабатывания или несрабатывания (логических 1 и 0)	Для обработки дискретных сигналов, необходимо настраивать диапазоны, в которых сигнал принимает значение единицы и нуля. Дискретные состояния входов следует смотреть в поле «Статус входов», а не в полях «Напряжение на входе» (Таблица 2. Тэги протокола ГалилеоСкай). При подсчёте импульсов или частоты, необходимо во все поля данной группы выставлять значение равное половине значения импульса (пример: импульсы имеют амплитуду 5000мВ, значит, во все поля необходимо поставить значение 2500мВ). При подсчёте импульсов от 2-х одновременно подключенных датчиков, границы зоны срабатывания должны быть одинаковыми и равняться половине значения импульса при срабатывании одного из датчиков. Границы зоны несрабатывания равняются половине значения импульса при срабатывании двух датчиков одновременно.

Подсчет импульсов

В случае возобновляемого счетчика максимальное значение импульсов может быть 65535, после чего происходит сброс значения в нуль.

При появлении импульса на входе, произойдет установка соответствующего бита в поле «Статус входов» и запись точки. Если в течение 30 секунд не появится следующий импульс, бит вернется в 0.

Среднее значение и извлечение дискретного события

Рассмотрим пример, где установлены следующие настройки для нулевого входа (рисунок слева):

Тип фильтра: 0;

Длина фильтра: 5;

Границы зоны логической единицы: 8-33В;

Границы зоны логического нуля: 0-3В.

Непрерывно идет вычисление среднего значения и занесение данного значения в поле IN0.

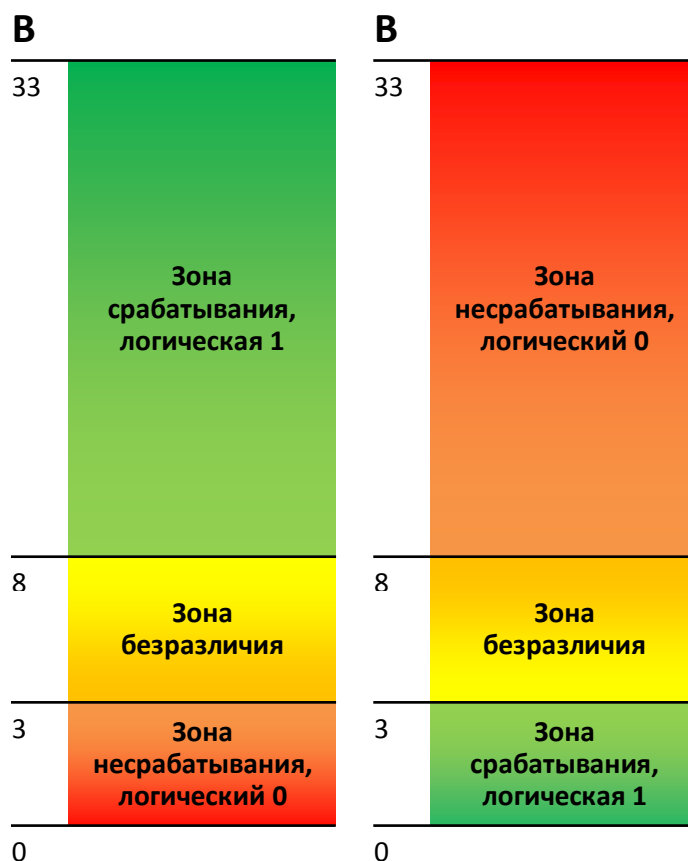
Одновременно с вычислением среднего происходит проверка принадлежности вычисленной величины диапазонам логического нуля и единицы.

Если величина входит в диапазон 8-33В, то произойдет установка соответствующего бита в поле «Статус входов» и будет записана точка.

При уходе величины в область безразличия (3В-8В) в поле «Статус входов» будет сохранено старое значение данного бита.

При попадании величины в область зоны логического нуля (0В-3В) в поле «Статус входов» будет установлен в нуль соответствующий бит.

Таким образом, видно, что данный бит может менять своё состояние только в зонах срабатывания или несрабатывания сигнала.



Пример 2.

В отличие от примера 1 здесь (рисунок справа) границы срабатывания и несрабатывания поменяны местами.

Подсчет частоты

Для измерения частоты на некоторых датчиках необходимо подтягивать частотный выход с датчика резистором номиналом в 1кОм к плюсу питания датчика. Иначе подсчет частоты будет невозможен.

Подсчет импульсов от двух одновременно подключенных датчиков

Терминал позволяет подключить 2 импульсных датчика на один вход, в этом случае будет производиться подсчет числа фронтов импульсов, т.е. для каждого срабатывания датчика счётчик увеличится на 2. Подробнее схема подключения описана в разделе [Подключение датчиков учёта пассажиропотока Ш2](#).

Определение удара и наклона

На всех устройствах, начиная с версии 1.9, существует возможность определения наклона Терминала, а на устройствах, оснащённых цифровыми акселерометрами, существует возможность определения удара.

Направление осей акселерометра:



Для определения удара необходимо:

1. установить Терминал так, чтобы одна из осей акселерометра была расположена вертикально, это позволит исключить ложные срабатывания на кочках;
2. включить определение удара и наклона командой SHOCK (раздел [Настройки параметров трека](#)). Например, если ось Z расположена вертикально и ударом считается ускорение больше 2g (т.е. 1200 условных единиц): SHOCK 3,90,5,1200.

При обнаружении удара будет установлен соответствующий бит в поле статуса устройства ([Таблица 3. Расшифровка поля статуса устройства](#)) и записаны координаты в момент удара.

Для определения наклона:

1. установить Терминал в транспортное средство;
2. задать командой SHOCK максимальный допустимый угол наклона и допустимое время превышения этого угла. Например, максимальный угол 20°, допустимое время превышения 5 секунд: SHOCK 3,20,5,1200.

При изменении положения покоя Терминала в ТС необходимо заново подать команду SHOCK, чтобы Терминал адаптировался к новому положению.

Архивирование данных на внешнюю microSD карту

Для дублированной записи архива на внешнюю microSD карту, необходимо вставить её в Терминал. При необходимости карту можно извлечь из Терминала, и просмотреть данные через картридер в файловом менеджере или проводнике. Также можно настроить отправку архива на сервер. Расширения файлов .CSV можно открыть как в текстовом редакторе, так и в таблице Microsoft Excel. Сохранённые данные будут упорядочены следующим образом:

```
MSD:\Track\  
  20100201.csv  
  20100202.csv  
  ...  
  20100331.csv
```

В случае нехватки памяти на microSD карте (менее 12МБ) Терминал пытается удалить самые старые файлы из папки Track.

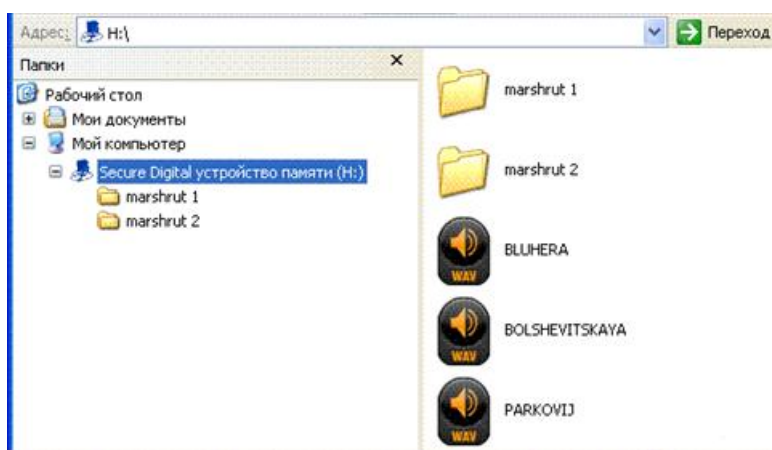
Функция автоинформатор

Функция "Автоинформатор" может быть использована для автоматического (без участия водителя) объявления информации об остановках общественного транспорта с использованием системы спутниковой навигации.

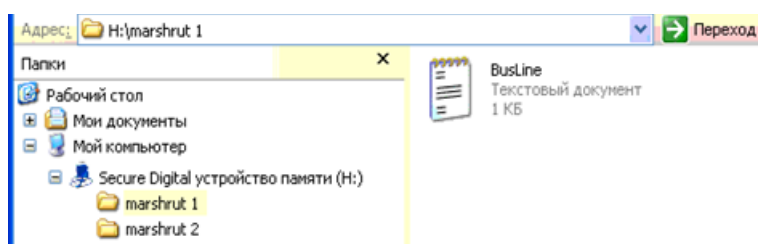
Основным отличием от аналогов является учёт направления движения транспортного средства, таким образом исключается ложное срабатывание на другие остановки расположенные в той же географической зоне.

Чтобы воспользоваться автоинформатором необходимо:

1. Подключить динамик к Терминалу (раздел [Подключение динамика для функции автоинформатор](#)).
2. Произвести настройки microSD карты следующим образом:
 - a. В корень карты поместить звуковые файлы в формате: wav, 16кГц, моно, 16 бит. Длина названия файла не может превышать 20 символов вместе с расширением, например: PARKOVIJ.wav. Продолжительность звучания не рекомендуется делать более 4 минут (в случае превышения при воспроизведении следующего файла может быть издан характерный треск);
 - b. В корне карты создать папки с названиями маршрутов. Минимальное количество маршрутов – 1.



- c. В папках с маршрутами разместить файл BusLine.txt, в котором хранятся данные зон срабатывания и привязка зон к звуковым файлам.



Формат одной зоны:

- Широта;
- Долгота;
- Дирекционный угол α (угол, образованный между меридианом и направлением движения ТС);
- Разброс для дирекционного угла Δ (см. рисунок ниже);
- Внешний радиус зоны срабатывания R_{ext} ;
- Внутренний радиус зоны срабатывания R_{int} ;
- Название звукового файла для данной зоны.

Данные для зон удобно заполнять из Конфигуратора с вкладки Устройство, проезжая по маршруту.

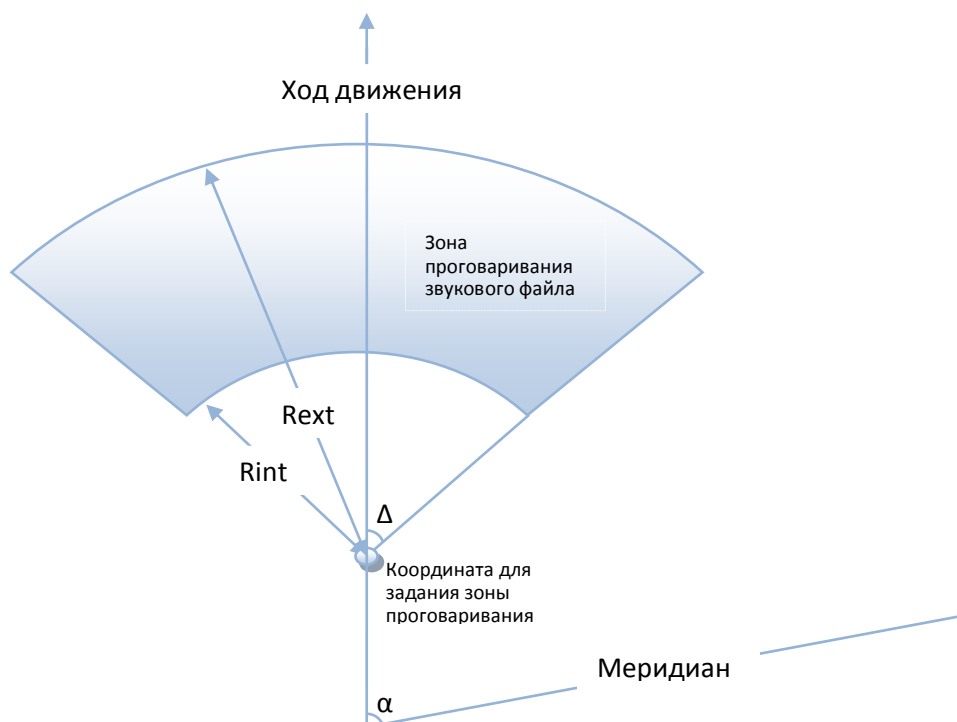
Руководство пользователя Galileo GPS/Galileo ГЛОНАСС (0129)

При составлении маршрута необходимо указывать отдельные зоны для остановок в прямом направлении движения маршрута и в обратном, даже если остановки расположены друг напротив друга.



Значения широты и долготы вводятся через точку "." (например: 57.9842), где значения после точки - доли градуса. Для того чтобы перевести минуты в доли градуса (Хгр.Умин.) воспользуйтесь следующим выражением $\text{Хгр.}=\text{Умин.}/60$. Например: $57\text{гр.}55,4513\text{мин.} = 57.924188\text{гр.}$

Поясняющий чертеж:



3. Включить функцию автоинформатор с помощью команды Autoinformer (раздел [Настройка функции Автоинформатор](#)).
4. Вставить microSD-карту в Терминал и перезагрузить его с помощью команды Reset. После загрузки Терминала начинает работать функция Автоинформатор.

Во время воспроизведения звуковых файлов делается пауза 5 секунд между соседними файлами.

Для тестирования звуковых файлов:

- 1) Открутить GPS или ГЛОНАСС антенну от Терминала;
- 2) В файл BusLine.txt вписать следующие строки:
[Следующий формат: LAT,LON,ANGL,DELTA,RAD_EXT,RAD_INT,STRING_STATION]
0.0;0.0;12.0;180;500;0;TEST.wav
- 3) Создать в корне microSD карты файл TEST.wav. Этот файл после перезагрузки Терминала будет воспроизводиться снова и снова.

Функция сигнализации

Функция сигнализации позволяет назначить реакцию на:

1. изменение состояния аналоговых входов;
2. удары и наклоны (данные от акселерометра);
3. изменение местоположения;
4. превышение скорости;
5. подключение iButton или карты RFID.

Терминал может реагировать инвертированием состояния выходов, подачей импульсов на выходах, отправкой SMS, телефонным звонком на заданные номера, фотосъёмкой или записью точки.

Настройки, доступные для изменения пользователями (раздел [Настройка режима сигнализации](#)):

1. время после включения сигнализации, в течение которого не будут обрабатываться сигналы на входах («Зелёная волна»);
2. максимальное время нахождения в режиме тревоги, по истечении которого Терминал автоматически перейдёт в режим сигнализации.
3. индивидуальное для каждого входа время между срабатыванием и переходом в режим тревоги;
4. индивидуальное для каждого входа текстовое сообщение, посылаемое по SMS, при переходе в режим тревоги;
5. индивидуальное для каждого выхода время между переходом в режим тревоги и изменением состояния.

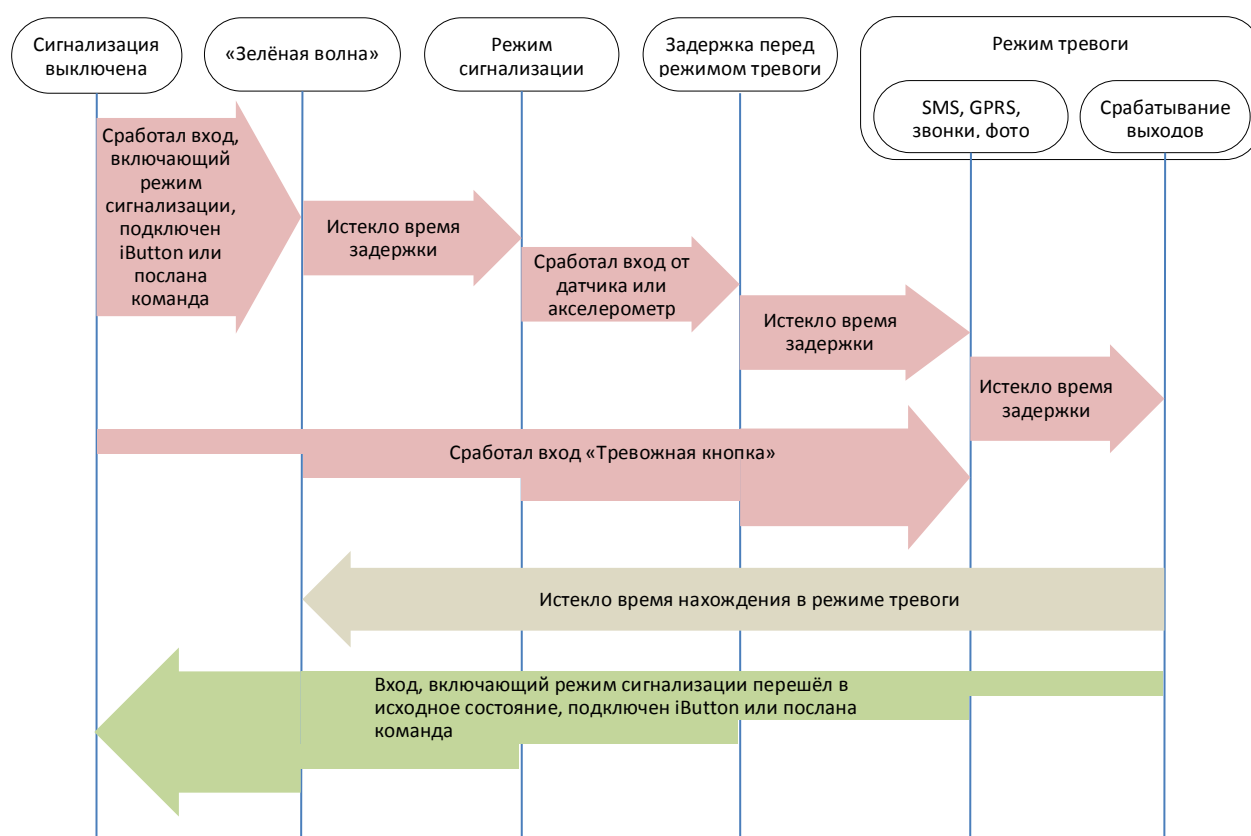


Диаграмма перехода состояний режима сигнализации

Постановку и снятие с сигнализации можно осуществить входом, или командой по SMS или от сервера, или поднеся ключ iButton, заранее запрограммированный в Терминале (команда iButtons, раздел [Настройка цифровых входов](#)). Команды имеют больший приоритет, чем состояние входов. Срабатывание на входах определяется в соответствии с настройками заданными командой InCfg (раздел [Настройка аналогово-дискретных входов](#)), уровень, относительно которого инвертируются выходы, настраивается командой Out (раздел [Настройка транзисторных выходов](#)).

Передача данных мониторинга

Терминал позволяет передавать данные на основной и дублирующий серверы мониторинга. Если настроена передача только на основной сервер, будет поддерживаться постоянное подключение. Если настроена передача на два сервера, Терминал будет сначала подключаться к основному серверу, а потом, по истечении заданного времени сеанса, разрывать соединение и подключаться к дублирующему и т.д. Терминал ведёт учёт отправленных данных отдельно для каждого сервера, таким образом, тот и другой получают полный архив с треком.

Передаваемые данные могут быть зашифрованы, для шифрования используется алгоритм XTEA3 (<http://tomstdenis.tripod.com/xtea.pdf>). Команды, ответы на них и фотоснимки не шифруются. По умолчанию данные архивируются во внутреннюю флеш-память. При длительном отсутствии связи наиболее старые записи во внутренней флеш-памяти могут быть затёрты новыми. В этом случае рекомендуется установить microSD карту и настроить отправку архива с неё (команда Archive, раздел [Сервисные команды](#)). Если архив сохраняется во внутреннюю флеш-память, данные отсылаются вглубь истории, т.е. сначала самые актуальные, а потом - более старые. Если архив расположен на microSD карте, данные отсылаются в хронологическом порядке.

Оптимизация расходов на GPRS трафик

Снижения расходов на GPRS-трафик в режиме онлайн мониторинга можно достичь, воспользовавшись следующими советами:

1. Отключить передачу неиспользуемой информации, например температуру, ускорение, значения аналоговых и цифровых входов, к которым не подключены датчики. Сделать это можно в Конфигураторе на вкладке «Настройки»\«Протокол» или командами MainPack и HeadPack (раздел [Настройка протокола обмена с сервером](#)).
2. Увеличить период записи точек в память. Сделать это можно в Конфигураторе на вкладке «Настройки»\«Трек» или командой WtPeriod (раздел [Настройки параметров трека](#)).
3. Увеличить угол, при повороте на который прибор записывает точку, и расстояние, при превышении которого происходит запись точки. Сделать это можно в Конфигураторе на вкладке «Настройки»\«Трек» или командой Turning (раздел [Настройки параметров трека](#)).
4. Выяснить у разработчиков серверного ПО время разрыва соединения по причине неактивности Терминала. Этот параметр надо учитывать при настройке периода записи точек, иначе трафик возрастёт из-за накладных расходов на восстановление соединения с сервером. Рассмотрим пример: период записи точек на стоянке 1200 секунд (20 минут), период разрыва соединения сервером при неактивности терминала 180 секунд (3 минуты). Терминал определил, что транспортное средство остановилось и включил таймер для записи следующей точки через 20 минут, через 3 минуты сервер разорвал соединение, т.к. не получал данных от Терминала. Терминал сразу же пытается восстановить соединение и переподключается к серверу. Так происходит 6 раз, и только после истечения 20 минут Терминал пошлёт следующую точку. В результате расходы трафика значительно превзойдут экономию от увеличения интервала записи точек.
5. Настроить фильтрацию координат на стоянке, чтобы Терминал мог корректно выбрать период записи точек. Терминал может определить стоянку по нескольким факторам:
 - данные акселерометра (команда AccSens раздел [Настройки параметров трека](#));
 - напряжение внешнего питания (команда MHours раздел [Настройки параметров трека](#));
 - показания датчика зажигания (команда Ignition раздел [Настройки параметров трека](#)).

Если непрерывный онлайн мониторинг не является первоочередной необходимостью, можно настроить пакетную передачу данных (раздел [Режим Стелс и пакетный режим передачи данных](#)). В этом случае прибор будет периодически выходить на связь, отправлять данные из чёрного ящика и отключаться от сервера. Экономия достигается за счёт уменьшения накладных расходов на передачу одного пакета информации, т.к. при отправке данных из архива размер пакета может достигать 1000 байт, а при онлайн мониторинге обычно отсылается одна точка (несколько десятков байт). Одновременно увеличивается время работы Терминала от аккумулятора, т.к. в периоды разрыва связи с сервером, прибор отключает GSM-модуль.

Работа в международном роуминге

Терминал позволяет задать особые параметры передачи данных в международном роуминге (команда Roaming, раздел [Настройки передачи данных](#)). После регистрации в GSM-сети Терминал получает от базовой станции код страны и сравнивает его с заданным, если они не совпадают, то Терминал находится в роуминге. Находясь в роуминге, Терминал постоянно поддерживает регистрацию в GSM-сети, но инициализирует GPRS-сессию только по расписанию, таким образом, всегда можно совершить звонок на терминал или отправить СМС с командой и сократить расходы на GPRS-трафик. Для GPRS-сессии устанавливается максимальный объём передаваемых данных в байтах. Каждый сотовый оператор имеет минимальный интервал тарификации в роуминге, рекомендуется устанавливать максимальный объём данных равным половине этого интервала (вторая половина оставлена для служебного трафика TCP/IP, размер которого зависит от качества связи). При отсылке архива из внутренней флеш-памяти Терминал всегда будет выгружать наиболее актуальные данные. При отсылке архива с SD-карты, рекомендуется настроить передачу координат и показаний датчиков в первом пакете, таким образом, Терминал пришлёт одну точку с текущей координатой транспортного средства и наиболее старую невыгруженную часть архива. Это связано с тем, что данные с SD-карты выгружаются в хронологическом порядке.

Режим Стелс и пакетный режим передачи данных

В этом режиме Терминал выключает GSM-модуль и выходит на связь лишь по строго определенному расписанию, что позволяет снизить потребление интернет трафика и электроэнергии.

Формат команды настройки режима Стелс: «*stels pday,phours,minGSMon*», где

- *pday* – выход Терминала на связь осуществляется раз в *pday* дней относительно начала месяца. Или другими словами выход на связь в дни кратные *pday*;
- *phours* – выход Терминала на связь осуществляется раз в *phours* часов относительно полуночи по Гринвичу. Другими словами выход на связь в часы кратные *phours*.
- *minGSMon* – GSM-модуль активируется на *minGSMon* минут относительно начала часа.

Параметры пакетной передачи также можно настроить в Конфигураторе на вкладке «Настройки» \ «Передача данных».

Для выключения данного режима необходимо подать команду «*stels 0,0,0*»

Примеры настройки:

- 1) - выход на связь раз в день;
- выход на связь в 14.00 по Гринвичу;
- находится в сети 15 минут.

Команда для настройки: *stels 1,14,15*

Чтобы Терминал выходил на связь раз в сутки, необходимо задавать *phours* больше 11, т.е. выход на связь раз в 11 часов может быть осуществлён в 11 часов и в 22. Если выход на связь раз в 12 часов, то будет осуществлён выход в 12 часов и следующий должен быть в 24 часа, но это уже другие сутки, поэтому выход на связь не будет осуществлён.

- 2) - выход на связь раз в день;
- выход на связь каждые 2 часа по Гринвичу;
- находится в сети 15 минут.

Команда для настройки: *stels 1,2,15*

- 3) - выход на связь раз в три дня;
- выход на связь в 23.00 по Гринвичу;
- находится в сети 15 минут.

Команда для настройки: *stels 3,23,15*

Внимание:

- выход на связь в 0 часов по Гринвичу не осуществляется при любых настройках Терминала;
- удалённые команды будут работать, только когда Терминал выходит из режима радиомолчания, т.е. включает GSM-модуль;
- не настраивайте время выхода в эфир менее пяти минут, это грозит тем, что Терминал не успеет подключиться к серверу и сообщить о своём местоположении.

Геозоны

Терминал позволяет задать зоны, в которых не будут обновляться координаты, будет выключен GSM-модуль. Также в них можно настроить периодическую съёмку камерой (команда PhotoCfg, раздел [Настройки работы с видеокамерой](#)). Каждая зона описывается координатами центра и радиусом. Команды настройки геозон описаны в разделе [Настройки параметров трека](#).

Анализ вибрации

Терминал позволяет передавать параметры, характеризующие профиль вибрации. Терминал выделяет 10 наиболее выраженных характеристик вибрации, они передаются на сервер в виде пары чисел: уникального идентификатора характеристики и относительного уровня интенсивности. Для включения анализа вибрации используется команда Vibro (раздел [Сервисные команды](#)).

Подключение внешней периферии

CAN-интерфейс

Терминал позволяет извлекать информацию из CAN-шины автомобиля.

Поддерживаются протоколы:

- J1939 (FMS). При работе по этому протоколу Терминал не является устройством, передающим в CAN-шину, при этом не вносятся каких-либо изменений в работу автомобиля, в том числе не отправляет подтверждений на пакеты от узлов автомобиля, и не вносятся электрических помех в CAN-шину. В некоторых случаях, при подключении к диагностическому разъёму для корректного считывания информации из шины необходимо отправлять подтверждения на пакеты от узлов автомобиля, для этого надо подать Терминалу команду «ActiveCAN 1» (раздел [Настройки CAN](#)).
- J1979 (OBD II). Данный протокол работает по принципам «запрос-ответ», соответственно Терминал посылает запросы в CAN-шину.

Поддерживаемые режимы работы:

J1939_SCANNER – сканирующее устройство шины, выдаёт сообщения шины в конфигуратор;

FMS – стандартный фильтр FMS-протокола (см. www.bus-fms-standard.com);

J1939_USER_29bit – конфигурируемый пользовательский фильтр, длина идентификатора 29бит;

J1939_USER_11bit – конфигурируемый пользовательский фильтр, длина идентификатора 11бит;

J1979_SCANNER – сканирующее устройство шины, определяет скорость шины и разрядность идентификаторов;

J1979_29bit – стандартный фильтр протокола J1979 для 29-битных идентификаторов;

J1979_11bit – стандартный фильтр протокола J1979 для 11-битных идентификаторов.

Режим J1939_SCANNER

Данный режим предназначен для изучения CAN-сообщений, передаваемых по протоколу J1939.

Поддерживаются скорости от 10000 бит/с до 500000 бит/с (типовые значения: 62500, 12500, 250000, 500000).

Поддерживаются 11-и и 29-и битные идентификаторы.

Режим сканирования осуществляется следующим образом:

1. Выдаётся сообщение «**CAN. Start scan.**»;
2. Начинают выводиться сообщения CAN-шины по возрастанию идентификаторов с задержкой указанной в команде CanRegime (раздел [Настройки CAN](#)).

29 битные идентификаторы выводятся в следующем формате:

ID=00000009 (8) 06 07 08 09 00 CC DD EE

,где

ID – 29ти битный идентификатор сообщения;

(8) – количество принятых байт из шины;

01 02 03 04 05 AA BB FF – сообщение из восьми байт (слева младший байт, справа старший),

11 битные идентификаторы выводятся в виде:

ID=009 (8) 06 07 08 09 00 CC DD EE

,где

ID – 11ти битный идентификатор сообщения;

(8) – количество принятых байт из шины;

01 02 03 04 05 AA BB FF – сообщение из восьми байт (слева младший байт, справа старший).

3. После того, как все идентификаторы были выданы, выводится сообщение «**CAN. End scan.**»

Для работы в этом режиме, необходимо:

- 1) подключить Терминал к CAN-интерфейсу автомобиля;
- 2) в Конфигураторе на вкладке «Настройки»\«CAN» выбрать скорость шины и время задержки (время ожидания сообщения);
- 3) нажать «Сканировать J1939». В правой панели будут выводиться полученные данные.

Руководство пользователя Galileo GPS/Galileo ГЛОНАСС (0129)

Режим FMS

Данный режим включен по умолчанию во всех Терминалах, он позволяет автоматически извлекать и расшифровывать сообщения, соответствующие стандарту FMS:

- общий расход топлива: количество израсходованного топлива с момента создания ТС;
- уровень топлива в баке: измеряется в процентах. 0% - пустой. 100% - полный;
- температура охлаждающей жидкости;
- обороты двигателя;
- общий пробег.

Внимание! Многие автопроизводители поддерживают FMS частично, либо вообще его не поддерживают.

Для работы в этом режиме, необходимо:

- 1) подключить Терминал к CAN-интерфейсу автомобиля;
- 2) подать команду «CanRegime 2,250000,2000» (раздел [Настройки CAN](#)) или в Конфигураторе на вкладке «Настройки»\«CAN» выбрать тип фильтра «FMS»;
- 3) убедиться, что устройство получает данные от шины и выводит их во вкладку «Устройство» в Конфигураторе;
- 4) настроить передачу полученных данных на сервер с помощью команды MainPack (раздел [Настройка протокола обмена с сервером](#)) или в Конфигураторе на вкладке «Настройки»\«Протокол».

Режим J1939_USER_29bit

Данный режим позволяет получать из CAN-шины автомобиля сообщения с 29-битными идентификаторами (ID) по протоколу J1939.

Для работы в этом режиме, необходимо:

- 1) подключить Терминал к CAN-интерфейсу автомобиля;
- 2) в Конфигураторе на вкладке «Настройки»\«CAN» выбрать тип фильтра «Настраиваемый (29-битные идентификаторы)», задать скорость шины и время задержки, либо подать команду CanRegime с необходимыми параметрами (раздел [Настройки CAN](#));
- 3) настроить фильтры для сообщений из шины;
- 4) настроить передачу полученных данных на сервер с помощью команды MainPack (раздел [Настройка протокола обмена с сервером](#)) или в Конфигураторе на вкладке «Настройки»\«Протокол».

Пояснение работы:

- 1) В протоколе в первом и основном пакетах Терминала ([Таблица 2. Тэги протокола ГалилеоСкай](#)) присутствуют однобайтные, двухбайтные и четырёхбайтные теги для работы с данным режимом. Т.е., если в интересующем ID из всех принятых данных нужен только один байт, то разумнее выбрать однобайтный тег.
- 2) Любому из этих тегов можно поставить в соответствие ID нужного сообщения CAN
Внимание! Данные в Терминал, необходимо записывать в десятичном виде. Данные в шестнадцатеричном виде представлены лишь для удобства.
Из полезной информации, полученной по данному ID, с помощью сдвига можно выбрать именно ту часть байтов, которые должны заполняться в содержимое тега.

Рассмотрим пример:

Идентификатор CAN-сообщения ID=0x18F00300.

Из всего передаваемого содержимого под этим ID нам понадобится только первый байт.

Т.к. нам нужен только один байт, то выберем тег, например, CAN_R0.

Команда для настройки тега будет выглядеть так: CAN8BITR0 ID,Shift.

- 1) Номер тега ID=0x18F00300 в десятичной системе счисления будет равно 419360256.
- 2) Нужный байт сдвинут на один байт. Т.е. второй параметр равен 1.

Соответственно команда для настройки фильтра «CAN8BITR0 419360256,1».

Теперь, когда в шине будет проходить данное сообщение, первый байт полезной нагрузки будет автоматически помещаться в тег R0 и передаваться на сервер.

Эти настройки удобнее выполнять в Конфигураторе:

- 1) Выполнить сканирование шины;

- 2) В первой колонке таблицы указать идентификатор;
- 3) Выбрать соответствующий тэг;
- 4) Визуально, мышкой указать смещение. В колонке «Значение» будет отображаться число, передаваемое на сервер.

Режим **J1939_USER_11bit** настраивается аналогично.

Режим J1979_SCANER

Данный режим предназначен для определения скорости передачи данных по протоколу J1979 и разрядности идентификаторов. Если параметры передачи известны, то рекомендуется воспользоваться режимами **J1979_29bit** и **J1979_11bit**, указав необходимую скорость шины. Поддерживаются скорости 250000 бит/с и 500000 бит/с, 11-и и 29-и битные идентификаторы. Для работы в этом режиме, необходимо:

- 1) подключить Терминал к CAN-интерфейсу автомобиля;
- 2) нажать «Сканировать OBD II». В правой панели будет выводиться информация о ходе сканирования;
- 3) если сканирование завершилось успешно, будет автоматически установлена разрядность идентификаторов и скорость шины.

Внимание! Сканирование по протоколу J1979 может привести к неполадкам в работе бортового оборудования транспортного средства. ООО «НПО «ГалилеоСкай» не несёт ответственности за сбои, возникшие после сканирования CAN-шины.

Режим J1979_29bit

Данный режим позволяет автоматически извлекать и расшифровывать сообщения с 29-битными идентификаторами, передаваемые по протоколу J1979:

- уровень топлива в баке: измеряется в процентах. 0% - пустой. 100% - полный;
- температура охлаждающей жидкости;
- обороты двигателя;
- коды ошибок.

Внимание! Многие автопроизводители поддерживают J1979 частично, либо вообще его не поддерживают.

Для работы в этом режиме, необходимо:

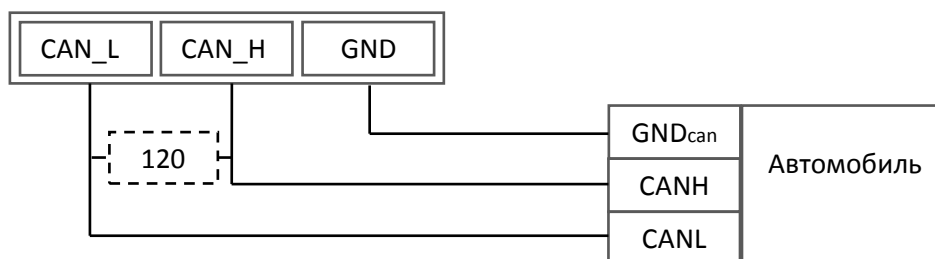
- 1) подключить Терминал к CAN-интерфейсу автомобиля;
- 2) подать команду CanRegime (раздел [Настройки CAN](#)) или в Конфигураторе на вкладке «Настройки»\«CAN» выбрать тип фильтра «OBD II 29bit»;
- 3) убедиться, что устройство получает данные от шины и выводит их во вкладку «Устройство» в Конфигураторе;
- 4) настроить передачу полученных данных на сервер с помощью команды MainPack (раздел [Настройка протокола обмена с сервером](#)) или в Конфигураторе на вкладке «Настройки»\«Протокол».

Режим **J1979_11bit** настраивается аналогично.

Внимание! Включение режимов **J1979_29bit** и **J1979_11bit** на транспортных средствах, которые не поддерживают протокол J1939, может привести к неполадкам в работе бортового оборудования. ООО «НПО «ГалилеоСкай» не несёт ответственности за сбои, возникшие после включения этих режимов.

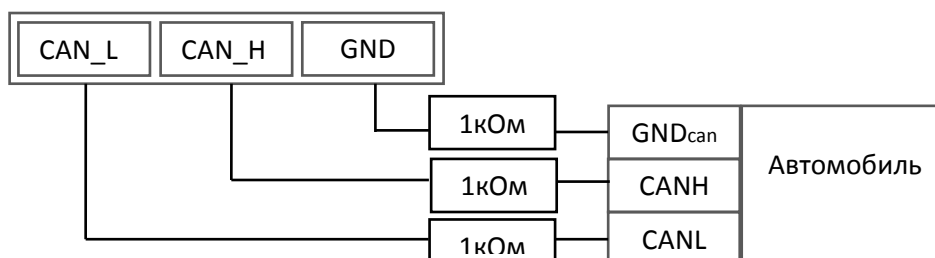
Варианты подключения Терминала к CAN-шине

1. Прямое подключение.



Внимание! Если законцовочный резистор (на чертеже пунктиром) не стоит в шине на ответной стороне, то необходимо его поставить. Его наличие можно определить с помощью мультиметра: при выключенной электронике автомобиля произвести замер сопротивления между CAN_H и CAN_L. Если сопротивление порядка 60 Ом, то законцовочный резистор не нужен, если же сопротивление 120 Ом, то необходимо подключить обычный резистор 120 Ом между проводами CAN_H и CAN_L.

2. С токоограничивающими резисторами.



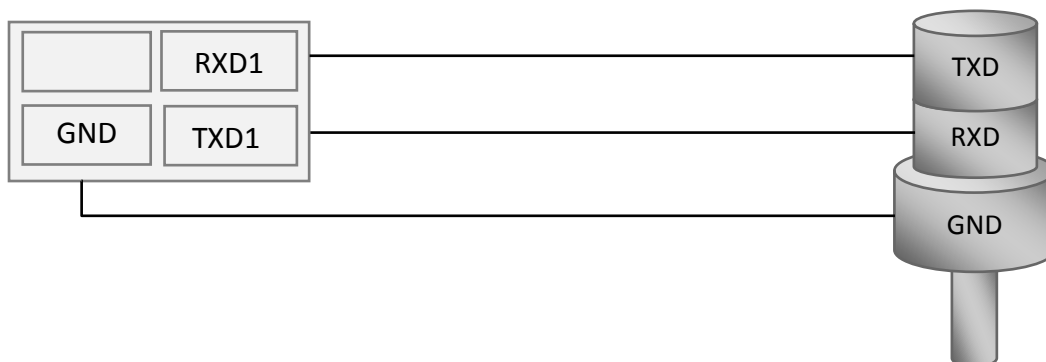
Для включения Терминала в диагностический разъем необходимо использовать первый вариант. Для включения Терминала непосредственно в бортовую шину CAN *рекомендуем использовать только второй вариант подключения.*

Подключение цифровых датчиков топлива, работающих по универсальному протоколу для RS232/RS485

Порядок подключения:

1. Соединить соответственно контакты RXD, TXD, GND датчика с контактами TXD1, RXD1 и GND Терминала (раздел [Описание контактов](#)).

Внимание! Земли Терминала и датчика должны быть соединены!
Питание на датчик подается отдельно.



2. Настроить для канала RS232[1] Терминала получение условного уровня топлива или частоты с датчика. Это можно сделать, пошлав команду RS2321 (раздел [Описание команд](#)).
3. [Настройка цифровых входов](#)
4.), или через Конфигуратор на вкладке «Настройки»\«Цифровые входы». По умолчанию все каналы RS232 Терминала настроены на получение условного уровня топлива.
5. Если необходима фильтрация выбросов, то настроить длину фильтра с помощью команды DFILTER (раздел [Описание команд](#)).
6. [Настройка цифровых входов](#)
7.) или через Конфигуратор на вкладке «Настройки»\«Цифровые входы».
8. Настроить передачу полученных данных на сервер командой mainprack (раздел [Настройка протокола обмена с сервером](#)) или через Конфигуратор на вкладке «Настройки»\«Протокол». Передача этих данных включена по умолчанию.
9. Перезагрузить Терминал командой Reset или из Конфигуратора с вкладки «Устройство».
10. Убедиться, что Терминал получает информацию с датчика. Это можно сделать в Конфигураторе на вкладке «Устройство».

Для Терминалов Galileo GPS и Galileo ГЛОНАСС v2.2.8 аналогичным образом можно настроить подключение второго датчика к нулевому каналу RS232 (для этого используется команда RS2320).

Для тарировки датчиков следует использовать вкладку «Устройство» в Конфигураторе.

Если в течение 18 секунд Терминал не получит ни одного сообщения от датчика, значение поля RS232 будет обнулено. Таким образом можно диагностировать обрыв или неисправность датчика.

Подключение видекамеры GalileoCam



Технические характеристики камеры:

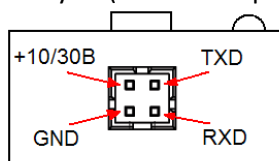
- Напряжение питания: 10-30 В.
- Среднее энергопотребление в режиме ожидания: 0,17 Вт.
- Среднее энергопотребление в режиме съёмки: 0,53 Вт.
- Рабочий диапазон температур: -30...+60 °С.
- Размеры: 45,0 x 30,0 x 15,0 мм.
- Материал корпуса: пластик.
- Время включения: менее 2 с.
- Индикация режима работы камеры.

Оптические характеристики:

- Фокусное расстояние: 4 мм.
- Угол обзора: 64 градуса.
- Дисторсия: 0,38%.
- Инфракрасный фильтр: есть.
- Ручная фокусировка: есть.
- Диагональ матрицы: 1/4".

Характеристики снимков:

- Глубина цвета: 24 бита.
 - Формат изображения: JPEG.
 - Разрешение снимков: 640x480 точек.
 - Размер одного снимка: 6-65 кБ.
 - Средний размер снимка: 25 кБ.
 - Время получения одного снимка: 2-7 с.
- Время отправки на сервер: от 1 минуты (зависит от размера снимка и качества GSM-связи).



Порядок подключения:

1. Соединить соответственно контакты RXD, TXD, GND камеры и TXD1, RXD1, GND Терминала (раздел [Описание контактов](#)).
Внимание! Земли Терминала и видекамеры должны быть соединены!
Питание на камеру подаётся отдельно.
2. Установить в слот на Терминале microSD карту.
3. Настроить канал RS232[1] Терминала на работу с камерой. Это можно сделать, послав команду RS2321 (раздел [Настройка цифровых входов](#)), или через Конфигуратор на вкладке «Настройки»\«Цифровые входы».
4. Перезагрузить Терминал командой Reset или из Конфигуратора с вкладки «Устройство».
5. Убедиться, что Терминал корректно работает с камерой. Для этого в Конфигураторе надо послать команду «makerphoto 1» (раздел [Настройки работы с видекамерой](#)) и, переключившись на вкладку «Диагностика», выбрать галочки «RS232[1]» и «RS232[1] детально». Когда терминал получит снимок с камеры, в диагностике появится сообщение «RS232[1].cam. gx pic.». Зелёный светодиод на камере должен редко мигать в режиме ожидания, быстро – при передаче снимков.
6. Достать microSD карту из терминала и оценить качество снимка. Снимки с камеры, подключённой к нулевому порту RS232, сохраняются в каталог Pic\RS0, к первому – в Pic\RS1. Для каждой даты создаётся отдельный каталог, название файлов в нем формируются из времени снимка.
7. Установить обратно microSD карту.

Подключение датчиков 1Wire

Возможно подключение разных датчиков работающих по интерфейсу 1-Wire, причем обеспечивается их одновременная работа.

Подключение идентификационного ключа iButton(DS1990, DS1982)

Имеется несколько применений идентификационного ключа (ИК):

- идентификация водителя;
- распознавание отключения прицепа;
- распознавание открытие дверей.

Терминал поддерживает подключение до 8 ИК с заданными идентификаторами или двух ИК с произвольным идентификатором.

При прикладывании ИК к контактам 1-Wire и GND ([Описание контактов](#)) происходит занесение номера ключа в память, запись точки и дальнейшая отправка на сервер четырёх младших байт без учёта контрольной суммы. При размыкании ключа происходит обнуление номера, запись точки и отправка сообщения на сервер.

Идентификаторы ключей можно настроить через команду iButtons (раздел [Настройка цифровых входов](#)) или в Конфигураторе на вкладке «Настройки»\«Цифровые входы». Вводить надо младшие 4 байта номера ключа iButton без учёта контрольной суммы в шестнадцатеричном виде.

Например, полный номер ключа в шестнадцатеричном виде:

09 00 00 00 91 02 0С 5С, где

09 – тип устройства (в данном случае это DS1982, для DS1990 будет 01),

00 00 00 91 02 0С – уникальный номер,

5С – контрольная сумма.

В этом случае вводить надо 00 91 02 0С.

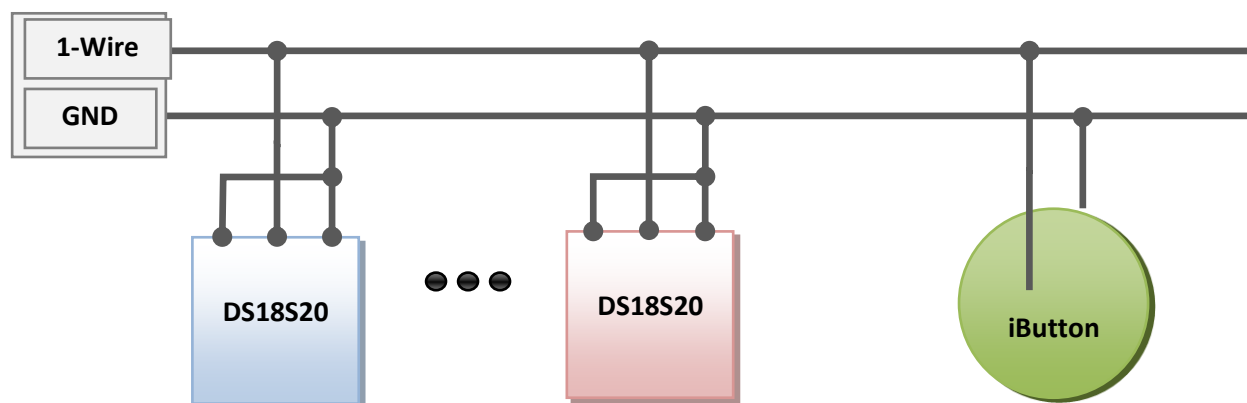
При прикладывании ИК с одним из заданных идентификаторов, в поле «Статус подключения iButton» будет установлен соответствующий бит. Проконтролировать это можно на вкладке «Устройство» в Конфигураторе.

Аналогично можно подключать устройства, эмулирующие iButton, например, считыватели RFID-меток.

Подключение термометров DS18S20 (DS1820, DS18B20)

Возможно подключение до 8 термометров DS18S20. Чтобы использовать датчики просто подключите их к контактам 1-Wire и GND ([Описание контактов](#)) и включите в протоколе соответствующие пункты ([Настройка протокола обмена с сервером](#), [Таблица 2. Тэги протокола ГалилеоСкай](#)). Привязки конкретного термометра к определенному тегу в протоколе нет. Все данные от термометров попадают в определенном порядке в ячейки памяти от младшего тега к старшему. Если количество ячеек больше количества термометров, то в лишние старших ячейках будут данные, которые соответствуют оборванному состоянию датчика.

При отключении датчика поле температура заполняется значением «обрыв» (-128°C).

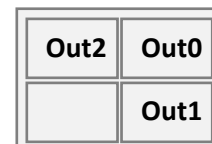


Подключение динамика для функции автоинформатор



Транзисторные выходы (0/1)

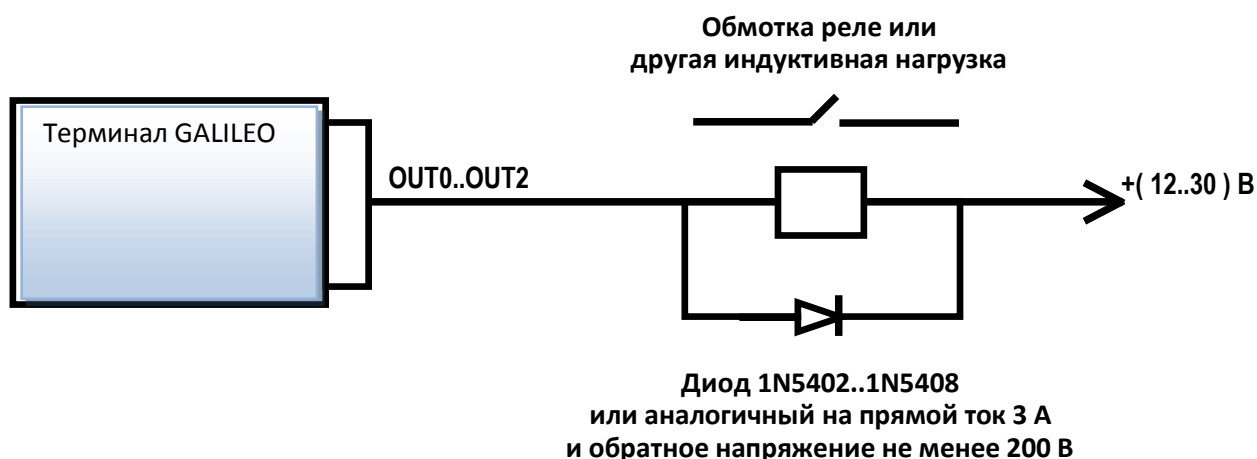
Для управления внешними устройствами, в терминале присутствуют 3 дискретных выхода типа «открытый коллектор» (раздел [Описание контактов](#)). Максимальное напряжение на выходе – +30В, ток с каждого выхода не более 80мА.



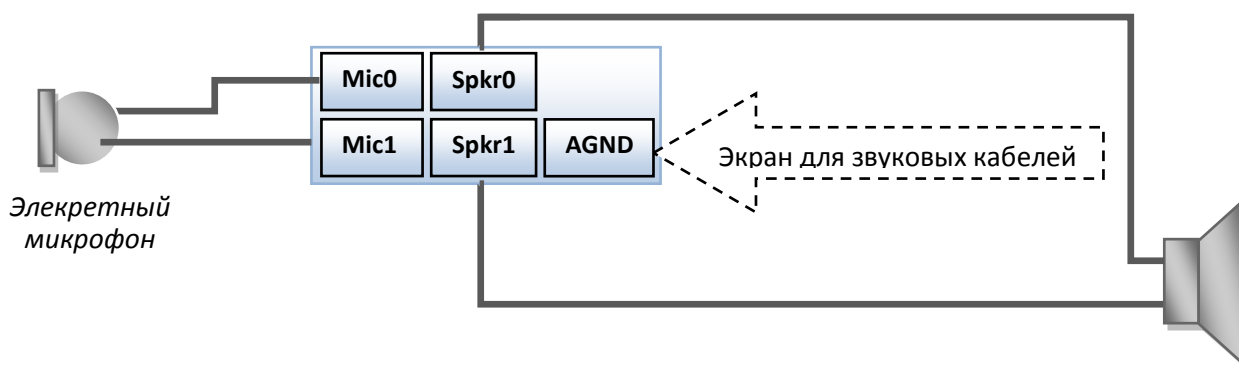
Значения выходов Терминал сохраняет в энергонезависимой памяти, поэтому устанавливает сохраненные значения даже после перезагрузки.

Для управления выходами используется команда Out (раздел [Настройка транзисторных выходов](#)) или Конфигуратор (вкладка «Настройки»\«Входы\выходы»).

Схема подключения реле к выходам OUT0..OUT2:



Подключение звуковой гарнитуры



Руководство пользователя Galileo GPS/Galileo ГЛОНАСС (0129)

Параметры микрофона:

Параметр	Мин. знач.	Среднее знач.	Макс. знач.
Раб. Напряжение, В		1.60	2.2
Раб. Ток, мкА	70		300
Нагруз. Сопротивление, кОм	1.2	2.2	

Параметры динамика:

Параметр	Мин. знач.	Среднее знач.	Макс. знач.
Сопротивление подключаемого динамика, Ом	8		
Раб. Ток, мА			+250
Мощность с 32Ом динамиком, мВт		250	

Подключение ГЛОНАСС приставки

Подключение ГЛОНАСС приставки возможно только для Galileo GPS на нулевой канал RS232.

Порядок подключения:

1. Соединить Терминал и приставку, кабелем, идущим в комплекте с приставкой.
2. Аккуратно прикрутить ГЛОНАСС антенну к приставке.
Внимание! Приставка ГЛОНАСС должна комплектоваться только антенной ГЛОНАСС!
3. Настроить канал RS232[0] Терминала на работу с приставкой. Это можно сделать, пошлав команду «RS2320 3» (раздел [Настройка цифровых входов](#))
4. [Настройка цифровых входов](#)
5.), или через Конфигуратор на вкладке «Настройки»\«Цифровые входы».
6. Выставить второй выход в открытое состояние командой «out 2,0» (раздел [Настройка транзисторных выходов](#)) или в Конфигураторе на вкладке «Настройки»\«Цифровые входы».
7. Перезагрузить Терминал командой Reset или из Конфигуратора с вкладки «Устройство».
8. Убедиться, что Терминал корректно работает с приставкой. При этом в Конфигураторе на вкладке «Устройство» появятся координаты, где в качестве источника навигационных данных будет указан ГЛОНАСС.

Возможны два режима работы Терминала с ГЛОНАСС приставкой:

1. Работа только от ГЛОНАСС приставки. Это достигается путём отключения от Терминала антенны GPS.
2. Совмещенная работа ГЛОНАСС приставки и внутреннего GPS модуля (необходимо подключить к Терминалу GPS антенну).

Первый вариант имеет два недостатка:

- В случае плохой видимости спутников (дождь, сильный снегопад) ГЛОНАСС модуль может не получить необходимого минимума информации для навигации, в следствие чего может произойти потеря трека.
- В случае подключения модуля ГЛОНАСС на бортовую сеть, а не на аккумулятор автомобиля непосредственно, будет происходить отключение модуля ГЛОНАСС во время выключения автомобиля.

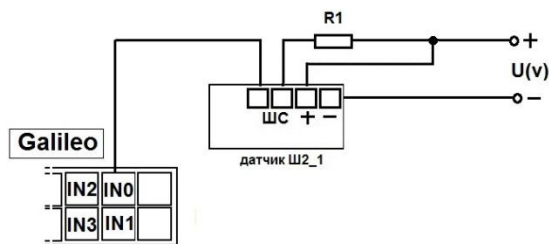
Второй вариант необходим, чтобы в случае плохой видимости спутников ГЛОНАСС (или при недостаточном их количестве) Терминал переходил на альтернативный источник навигационных данных – GPS. Во время работы включены оба навигационных модуля (внешний – ГЛОНАСС и внутренний – GPS). Происходит постоянный анализ точности координат, полученных от разных систем. Терминал оперативно переключается с менее точной системы на более точную.

При равных условиях приоритет отдаётся системе ГЛОНАСС.

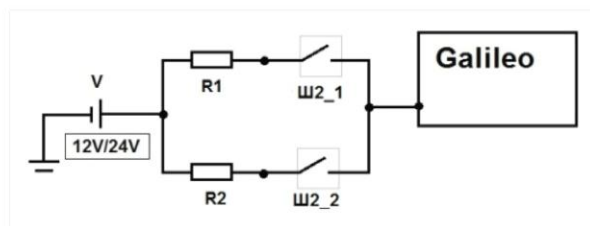
Подключение датчиков учёта пассажиропотока Ш2

Терминал поддерживает подключение до 8 датчиков Ш2 через 4 дискретно-аналоговых входа (ДАВ) IN0, IN1, IN2, IN3 ([Описание контактов](#)).

Порядок подключения одного датчика Ш2 через резистор к одному из входов ДАВ Терминала.



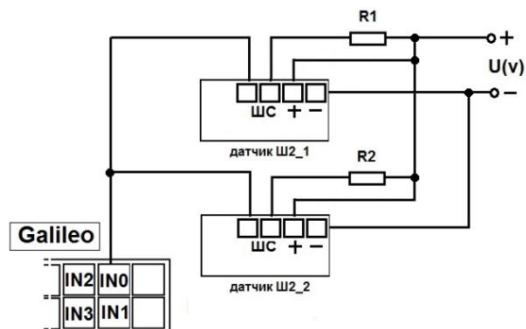
Для подключения 2х датчиков Ш2 к одному из ДАВ используем делитель на двух резисторах. Принцип подсчета реализован на изменении уровня напряжения при срабатывании датчиков.



V – источник питания (аккумулятор/бортовая сеть);

R1, R2 – резисторы;

Ш2_1, Ш2_2 – датчики учета пассажиропотока Ш2.



Порядок подключения 2х датчиков Ш2 через резисторы к одному из входов ДАВ Терминала.

Настроить вход на подсчёт импульсов с двух датчиков можно через Конфигуратор или командой **incfg0 3,2,X,X,Y** (где Y – сработал один датчик; X – сработали два датчика).

Параметр X и Y в зависимости от напряжения питания и сопротивления резисторов **R1, R2** принимают разные значения, например:

U(v)=12, R1=10k, R2=10k, тогда X=3500, Y=7921

U(v)=12, R1=14k, R2=14k, тогда X=3000, Y=7000

U(v)=24, R1=10k, R2=10k, тогда X=7000, Y=15842

U(v)=24, R1=14k, R2=14k, тогда X=6000, Y=14000

Расчет производится по формуле:

$$X = \left(\frac{7 * U}{14 + R1 * 0.001} \right) * 1000; \quad Y = \left(\frac{14 * U}{28 + R1 * 0.001} + \frac{7}{14 + R1 * 0.001} \right) * 1000;$$

Внимание! Чтобы избежать ложных срабатываний при подключении и дальнейшей эксплуатации датчиков используйте питание со стабильным напряжением.

Результатом работы Терминала будет подсчет фронтов импульсов от каждого датчика, то есть при прохождении одного человека через одну дверь общее число импульсов увеличится на 2.

Соответственно для подсчета количества пассажиров, прошедших через датчик, результат подсчета импульсов делим на 2.

Подключение навигаторов Garmin, поддерживающих протокол FMI

Терминал может служить шлюзом для передачи пакетов протокола Garmin FMI на сервер и обратно. Протокол Garmin FMI позволяет организовать:

- идентификацию водителей посредством кодовых номеров (водитель вводит свой номер в навигатор, номер передаётся на сервер);
- передачу статуса водителя на сервер (водитель сам выбирает на дисплее навигатора свой статус);
- обмен текстовыми сообщениями между навигатором Garmin и сервером;
- передачу с сервера на навигатор конечных точек маршрута (в этом случае навигатор сам вычислит оптимальный путь до заданных точек и отобразит его на карте);
- контроль превышения скорости и оповещение сервера о нём;
- передачу геозон с сервера на навигатор и отображение их на дисплее.

Описание возможностей протокола можно найти по ссылке <http://www8.garmin.com/solutions/pnd>.

Терминал только пересылает пакеты от навигатора к серверу и обратно, таким образом разбор пакетов должен быть реализован на сервере.

Для подключения навигатора Garmin необходимо:

1. Приобрести интерфейсный кабель Garmin FMI (например, Garmin FMI 10), кабель выбирается в зависимости от модели навигатора. Кабель с одной стороны имеет разъём mini-USB для подключения к навигатору, с другой стороны - контакты питания и интерфейса RS232.
2. Подключить контакты интерфейса RS232 к нулевому порту RS232 Терминала. RX кабеля к TXD0 Терминала, TX кабеля к RXD0 Терминала, обязательно соединить контакт GND RS232 кабеля и GND Терминала.
3. Подключить питание кабеля.
4. Подключить кабель к навигатору.
5. В Терминале настроить порт RS232[0] на работу с навигатором. Это можно сделать командой RS2320 5 или через конфигуратор на вкладке «Настройки»\«Цифровые входы».
6. Перезагрузить Терминал.

Убедиться в работоспособности связи Терминала и навигатора можно в Конфигураторе, выбрав в диагностике сообщения от нужного порта RS232. При правильном подключении будут периодически выводиться сообщения

RS2320. Garmin FMI. Enable FMI.

RS2320. Garmin FMI. ACK.

При правильном подключении изменится интерфейс навигатора, левая иконка примет форму грузовика, через неё появится доступ к функциям приёма отправки сообщений.

Аналогичным образом можно настроить подключение навигатора к первому порту RS232.

Одновременное подключение двух навигаторов не поддерживается.

Подключение CAN-LOG

Прибор CAN-LOG предназначен для считывания данных из CAN-шины. С его помощью можно получить:

- Полное время работы двигателя;
- Полный пробег транспортного средства;
- Полный расход топлива с момента создания автомобиля;
- Уровень топлива в баке в процентах или литрах;
- Обороты двигателя;
- Температуру охлаждающей жидкости;
- Скорость транспортного средства;
- Нагрузки на оси.

Поддержка CAN-LOG была добавлена для обеспечения совместимости с уже установленным оборудованием. При начальной установке рекомендуется использовать встроенные функции прибора для работы с CAN-шиной (раздел [CAN-интерфейс](#)). Преимущества использования встроенных функций прибора:

- Отсутствие затрат на дополнительное оборудование;
- Возможность сканирования CAN-шины;
- Возможность считывать все данные CAN-шины, а не только перечисленные для CAN-LOG'a.

Для подключения CAN-LOG необходимо:

1. Соответственно соединить контакты RXD1, TXD1, GND Терминала и RS 232 TX, RS 232 RX, Масса CAN-LOG'a.
2. В Терминале настроить порт RS232[1] на работу с навигатором. Это можно сделать командой RS2321 6 или через конфигуратор на вкладке «Настройки»\«Цифровые входы».
3. Отключить встроенный функционал Терминала для работы с CAN-шиной. Это можно сделать командой CANREGIME 0,250000,2000 или через конфигуратор на вкладке «Настройки»\«CAN».
4. Указать передаваемые на сервер параметры ([Таблица 2. Тэги протокола ГалилеоСкай](#)). Это можно сделать командой HEADPACK и MAINPACK (раздел [Настройка протокола обмена с сервером](#)) или через конфигуратор на вкладке «Настройки»\«Трек».
5. Перезагрузить Терминал.

Аналогично можно настроить подключение CAN-LOG к порту RS232[0] Терминала Galileo GPS или Galileo ГЛОНАСС v2.2.8. Одновременная работа двух приборов CAN-LOG не поддерживается.

Подключение индикатора CUB5B

CUB5B – сегментный 8-разрядный индикатор, который можно подключить к Терминалу по интерфейсу RS232. На него можно выводить текущие показания датчиков, данные с CAN-шины, пробег и т.д. Информация на индикаторе обновляется раз в секунду.

Для подключения CUB5B необходимо:

1. Если индикатор был настроен на работу с другим оборудованием, сбросить настройки на заводские. В случае нового индикатора это делать не надо.
2. Соответственно соединить контакты RXD1, TXD1, GND Терминала и TX, RX, Земля CUB5B.
3. В Терминале настроить порт RS232[1] на работу с индикатором. Это можно сделать командой RS2321 7 или через конфигуратор на вкладке «Настройки»\«Цифровые входы».
4. Выбрать отображаемый параметр, это можно сделать командой CUB5 () или через конфигуратор на вкладке «Настройки»\ «Цифровые входы».
5. Перезагрузить Терминал.

Аналогично можно настроить подключение CUB5B к порту RS232[0] Терминала Galileo GPS и Galileo ГЛОНАСС v2.2.8. В этом случае поддерживается одновременная работа 2 индикаторов.

Конфигуратор

Конфигуратор – программа для персонального компьютера, позволяющая:

- конфигурировать Терминал через графический интерфейс и с помощью команд;
- диагностировать Терминал с сохранением информации в log-файл;
- видеть состояние узлов Терминала в режиме реального времени;
- скачивать в файл данные мониторинга из внутренней памяти и с SD-карты;
- отправлять скачанные данные на сервер;
- настраивать зоны для автоинформатора.

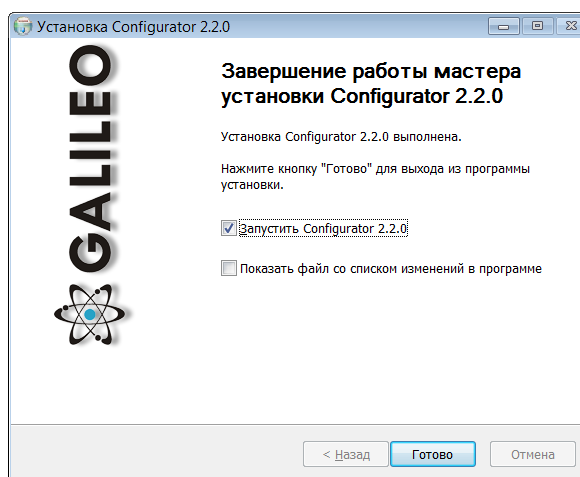
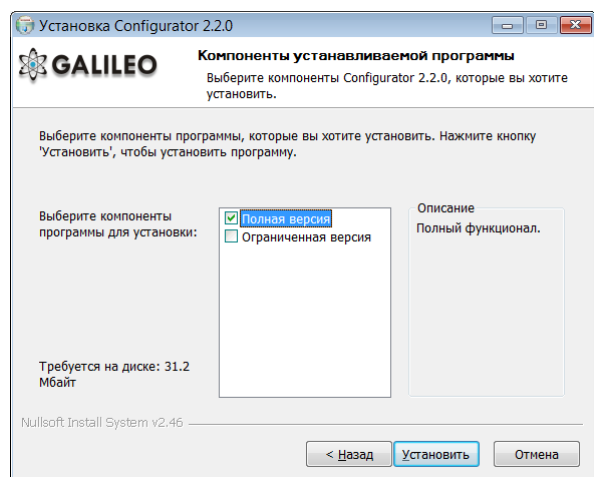
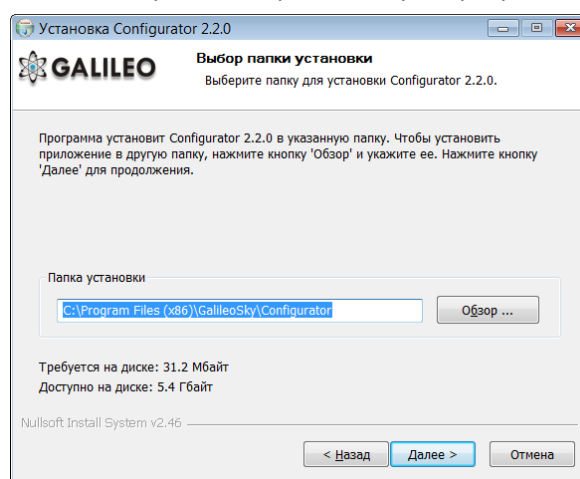
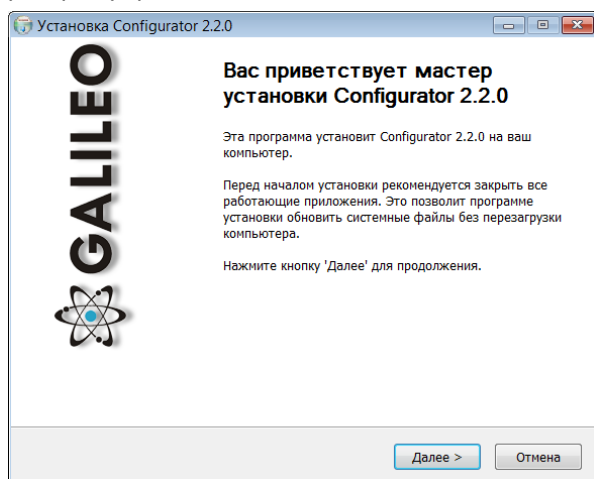
Поддерживаются 32 и 64-битные операционные системы: Windows 2000, Windows XP, Windows Vista, Windows 7.

Установка и запуск программы

Скачайте с [сайта](#) программу «Конфигуратор» и запустите ее.

Внимание! При установке программы могут потребоваться изменения критически важных элементов операционной системы Windows. Поэтому не позволяйте антивирусу блокировать действия программы установщика.

При предупреждении системы безопасности на вашем компьютере подтвердите запуск программы.



При установке конфигуратора будут удалены старые драйвера и записаны новые.

Возможна установка полнофункциональной или ограниченной версии Конфигуратора. Последняя позволяет выгрузить архив и получить текущие параметры датчиков, но не изменять настройки.

Запустите программу Configurator (из меню Пуск \ Программы \ GalileoSky \ Configurator).

Включите питание на Терминале и присоедините его с помощью USB-кабеля к компьютеру.

При подключении Терминала, программа автоматически загружает все параметры его настройки.

Если Терминал определен конфигуратором, то все кнопки на вертикальной панели слева будут активны.

Пункты вертикального меню

1. Вкладка «Устройство»

Отображает данные о состоянии Терминала и позволяет перезагрузить его. Данная вкладка содержит модель Терминала, ориентированную в пространстве согласно показаниям акселерометра. Модель можно вращать мышью. Значения параметров, выходящие за допустимые границы, ошибочные координаты, превышение максимального угла наклона и срабатывание на входах отображаются красным цветом.

Configurator 2.2.0

GALILEO

Порт: COM3 автоматический поиск Устройство подключено

Устройство

Идентификационные данные

Устройство 50
IMEI 012207002899042
Прошивка 111

Аналоговые входы

Вход 0	0
Вход 1	0
Вход 2	0
Вход 3	0

Цифровые входы

RS232 0	0
RS232 1	0
iButton	0(0)
iButton2	0(0)

Навигационные данные **GPS**

Дата и время по Гринвичу	05.04.2012 4:05:45
Широта	57,98436
Долгота	56,262596
Скорость, км/ч	0,039
Дирекционный угол	82,5
Количество видимых спутников	5
Горизонтальная точность	2,12
Общий пробег по GPS, м	49
Номер последнего записанного пакета	8083
Режим пакетной передачи данных	выкл.
Фильтрация по Vпит	выключена

Ускорение по X **605**

Ускорение по Y **564**

Ускорение по Z **360**

Аналоговые входы (служебные)

Vпит, мВ	12051
Vбат, мВ	3603
Vант, мВ	3134
Vdc, мВ	4143
t внутри устройства, °C	37

Ключи iButton 00000000

Температура 0 -128 [127] обрыв	
Температура 1 -128 [127] обрыв	
Температура 2 -128 [127] обрыв	
Температура 3 -128 [127] обрыв	
Температура 4 -128 [127] обрыв	
Температура 5 -128 [127] обрыв	
Температура 6 -128 [127] обрыв	
Температура 7 -128 [127] обрыв	

CAN

Общий расход топлива, л	0,0
Уровень топлива в баке, %	0,0
t охлаждающей жидкости, °C	-40
Обороты двигателя, об/мин	0,000
Общий пробег, км	0,000

Маршруты для автоинформатора

Помощь

Перезагрузить устройство

Если в Терминале установлен PIN-код, программа запросит его для доступа к настройкам. При вводе неправильного кода Терминал отключится от компьютера, перезагрузится, вновь подключится к Конфигуратору и будет ожидать ввода правильного кода.

2. Вкладка «Диагностика»

Позволяет видеть текущее состояние Терминала через диагностические сообщения.

В режиме диагностики имеются следующие кнопки:

1) Начать диагностику / Остановить диагностику

С шагом в 10 секунд на временной шкале на экран выводится информация о связи с сервером, записи пакета, обновление координат и т.д.

2) Очистить окно диагностики

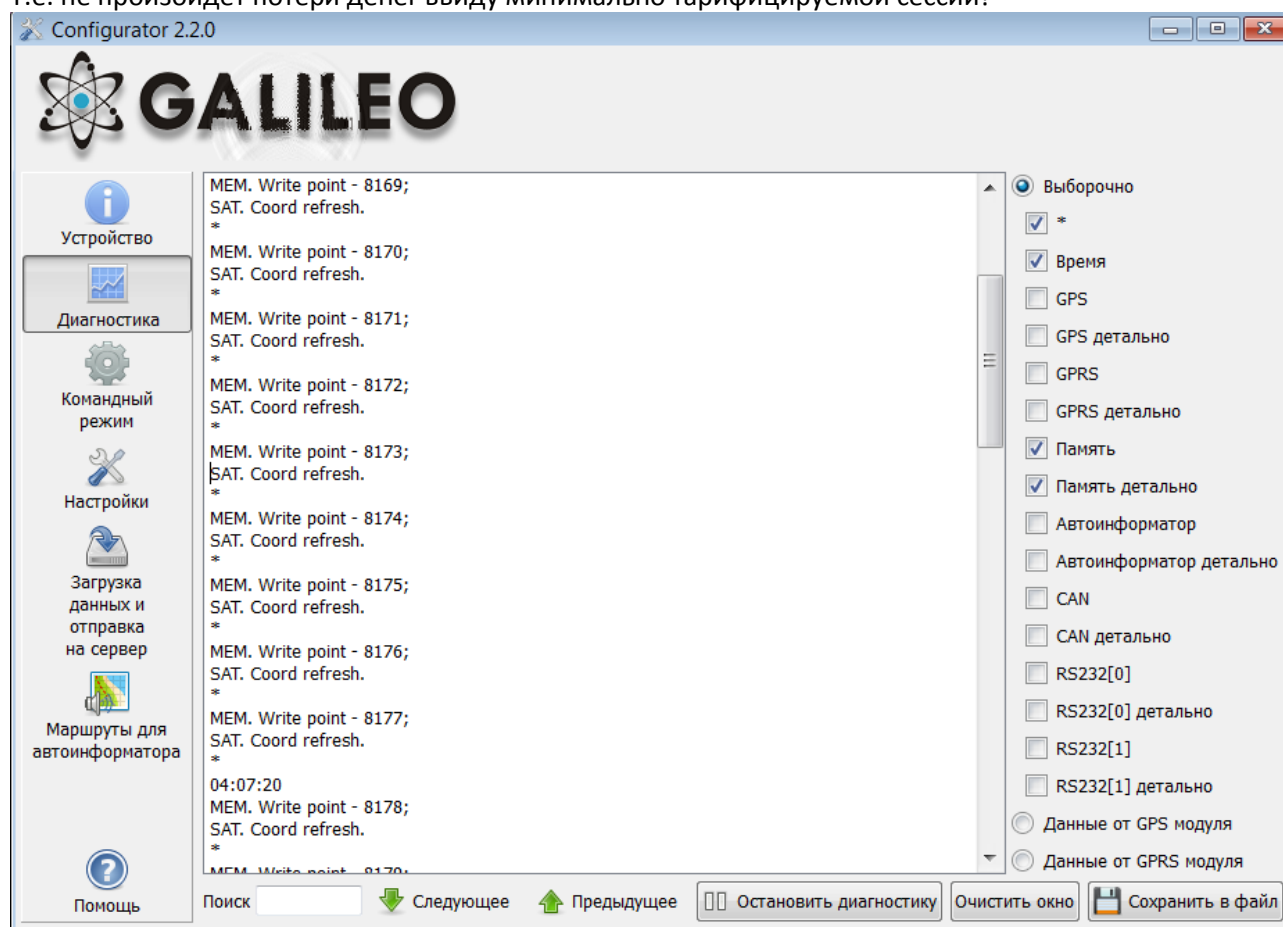
3) Сохранить диагностику Терминала в log-файл, который читается любым текстовым редактором.

4) Поиск в журнале диагностических сообщений.

2.1. Отладочная информация GSM-модуля

Внимание!

Если регистрация услуги уже была произведена Терминалом, то никакая последовательность действий, кроме как выключение GSM-модема не приведут к следующей сессии GPRS-соединения. Т.е. не произойдет потери денег ввиду минимально тарифицируемой сессии!



Сообщение диагностики	Описание	Возможные причины
GSM. Success turn on.	Питание на GSM-модуль подано. Модуль подтвердил включение.	
GSM. Not success turn on!	Питание на GSM-модуль подано. Но модуль не подтвердил включение.	
GSM. Success init.	Инициализация модуля GSM успешно произведена.	
GSM. Not success init!	Инициализация модуля GSM была провалена.	

Руководство пользователя Galileo GPS/Galileo ГЛОНАСС (0129)

GPRS. Activated.	Инициализация GPRS-услуги успешно произведена.	
GPRS. Not activate.	Инициализировать GPRS-услугу не удалось.	Не активирован GPRS на данной карте. Отрицательный баланс. GSM- сеть загружена.
GPRS. Success connect to server.	Устройство подключилось к серверу.	
GPRS. Not success connect to server.	Устройству не удалось подключиться к серверу.	Сервер не доступен или данное устройство настроено не на тот сервер.
GPRS. Reconnect Number=№	количество переподключений к серверу. № - номер переподключения.	
GPRS. Firstpack OK.	Передан первый пакет на сервер.	
GPRS. Firstpack False.[0]	устройство послало первый пакет, но подтверждение от сервера на уровне TCP/IP протокола не было получено.	GSM-сеть загружена. Пакет со стороны устройства был отфильтрован брандмауэром или FireWall-ом.
GPRS. Firstpack False.[1]	устройство послало первый пакет, но подтверждение от сервера на уровне приложения не было получено.	GSM-сеть загружена. На сервере не организована обработка первого пакета.

2.2. Отладочная информация для SMS

Сообщение диагностики	Описание
SMS. RX SMS.	Получено новое СМС – сообщение
SMS. TelNum: +79112299922	получено с данного телефонного номера
Command: ID	получена команда с содержимым «ID»
SMS. TX OK.	Сообщение благополучно отправлено
SMS delfromslot 1	удаление обработанной СМС (из первого слота СИМ – карты)
Not reply SIM. Slot 1	нет ответа от СИМ – карты (от первого слота СИМ – карты)
GSM. No SIM-card	нет ответа от СИМ- карты (скорее всего карта не вставлена)

2.3. Отладочная информация внутренней Flash-памяти (памяти треков)

Сообщение диагностики	Описание
MEM. Inp-s	Причиной записи точки стало изменение состояния входов;
MEM. Turn,dist	Причиной записи точки стало изменение расстояния относительно старого и нового положения или угла направления движения;
MEM. Time	Причина записи – время;
MEM. Write point – 200	Записана точка с порядковым номером 200.

2.4. Отладочная информация GPS-модуля

Сообщение диагностики	Описание	Возможные причины
SAT. Coord refresh.	Координаты для текущей записи были обновлены из GPS-модуля. Объект считается в движении, и пакета не был отфильтрован.	
SAT. Coord not refresh.	Координаты для текущей записи не были обновлены. Работает фильтрация при стоянках.	
SAT. Temper is low than -40	Температура в устройстве упала ниже, чем -40°C. Работа модуля при более низких температурах невозможна.	
SAT. Temper is high than 65	Температура в устройстве поднялась выше, чем +65°C. Работа модуля при более высоких температурах невозможна.	
SAT. Time out. Restart MCU.	Данных от GPS-модуля нет в течение 60-ти секунд. Перезагрузка устройства.	Поломка GPS-модуля. Сбой в работе GPS- модуля.

Руководство пользователя Galileo GPS/Galileo ГЛОНАСС (0129)

GLONASS. Message received. Len = 401	Терминалом получена информация от ГЛОНАСС модуля. Получен 401 байт.	
GPS. Message received. Len = 172	Терминалом получена информация от GPS модуля. Получен 172 байт.	
GPS. Change baud rate = 1	Попытка настроить скорость GPS модуля. Номер попытки 1.	
SAT. Fix = 1	Текущая позиция зафиксирована (0 – не зафиксирована);	
SAT. SatInUse = 7	Для навигации используется 7 спутников;	
SAT. Valid = 1	Координаты правильные (можно базироваться для определения положения). Данный Valid не имеет отношения к valid в пакете и статусе.	
Galileo uses GLONASS	Терминал использует систему ГЛОНАСС	
Galileo uses GPS	Терминал использует систему GPS	
SAT. Incorrect data from GLNS/GPS module	Получена неправильная информация от используемого модуля (возможно из-за загруженности процессора)	
SAT. Time out. Restart MCU	Терминал не получает данных от приёмников (GLNS/GPS)	
SAT. High Speed = 200	Включился фильтр данных навигации по скорости (данная информация будет пропущена модулем).	
SAT. HDOP is high = 6	Включился фильтр навигационных данных по HDOP (данная информация будет пропущена)	
SAT. Jump = 5000	Включился фильтр навигационных данных по координате (произошёл прыжок на большое расстояние).	
SAT. First start OK. Sat count >= MIN	При включении Терминала модуль должен словить более MIN спутников(только в этом случае информация считается достоверной)	

Другие диагностические сообщения не описаны, но названы они также интуитивно понятно. В случае возникновения вопроса, ответ на него можно найти, задав вопрос на нашем форуме.

3. Вкладка командного режима

Этот режим предназначен для подачи отдельных команд или группы команд в Терминал.

В командном режиме имеются следующие кнопки:

- 1) Выполнить команды
- 2) Выполнить текущую команду
- 3) Загрузить из файла
- 4) Сохранить в файл

Команды будут распознаны независимо от того, пишете вы запрос заглавными буквами или строчными, или чередуете те и другие.

Внимание!

Название команды пишется слитно!

Между параметрами пробелы не допускаются!

Разделитель между командой и параметрами – пробел.

Разделитель между командами клавиша Enter.



3.4. Пример выполнения единичной команды

Пример команды с параметром:

В окне «Команды» введите `APN internet.beeline.ru,beeline,beeline` как показано на рисунке выше и нажмите кнопку «**Выполнить текущую команду**». В окне «Результаты выполнения команд» будут выведены заданная команда и ответ на эту команду:

Команда: `APN internet.beeline.ru,beeline,beeline`

Ответ: `GPRS:APN=INTERNET.BEELINE.RU, user=BEELINE, pass=BEELINE;`

Чтобы просмотреть параметры, занесенные в память Терминала, необходимо подать команду без параметров!

Пример команды без параметра:

команда «APN»	Запрос: APN Ответ: GPRS:APN=INTERNET.BEELINE.RU, user=BEELINE, pass=BEELINE;
---------------	---

3.5. Пример выполнения группы команд

В окне «Команды» введите нужные команды, каждую последующую с новой строки, как показано на рисунке ниже и нажмите кнопку «**Выполнить команды**».

Пример: Serverip 55,34,76,123,30100

ID 6299

HeadPack 1110

В окне «Результаты выполнения команд» будут выведены заданные команды с ответами:

Команда: Serverip 55,34,76,123,30100

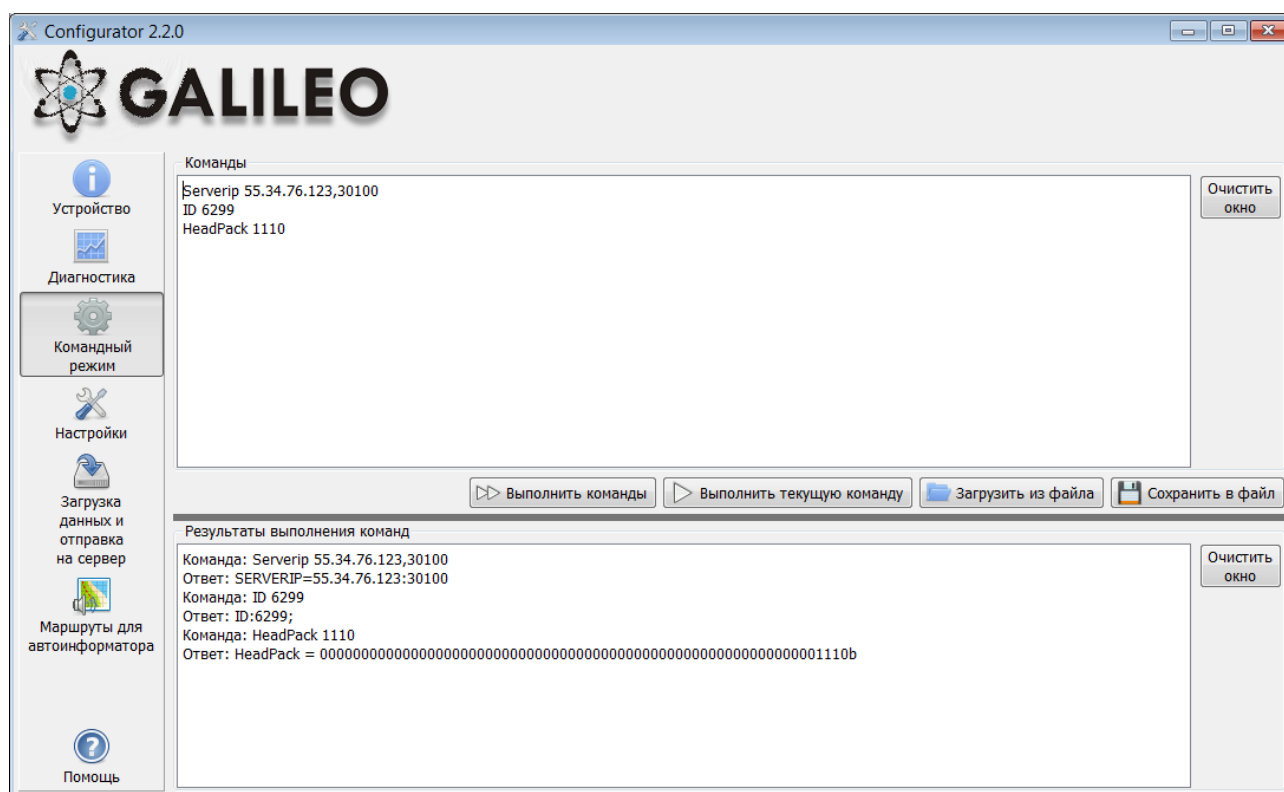
Ответ: ServerIp=55.34.76.123:30100

Команда: ID 6299

Ответ: ID: 6299

Команда: HeadPack 1110

Ответ: HeadPack = 001110b

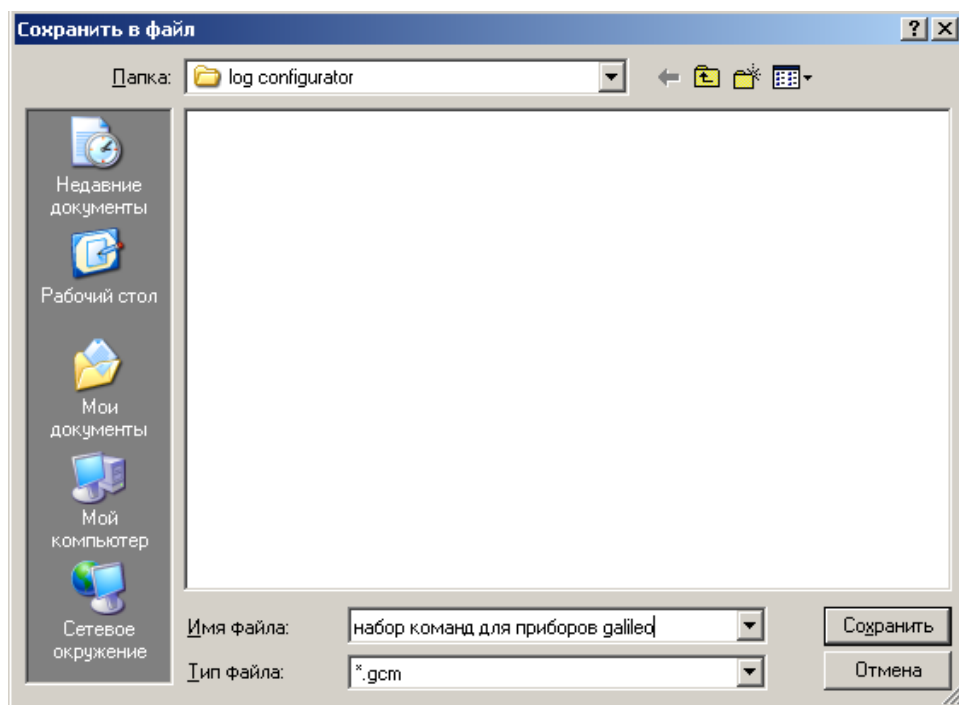


3.6. Пример сохранения и загрузки группы параметров

Для быстрого конфигурирования нескольких Терминалов с одинаковым набором команд рекомендуется выполнять запуск команд из предварительно сохраненного файла. Для этого наберите список команд в окне «Команды». Проверьте – правильно ли набраны команды кнопкой «Выполнить команды» и нажмите кнопку «Сохранить в файл».

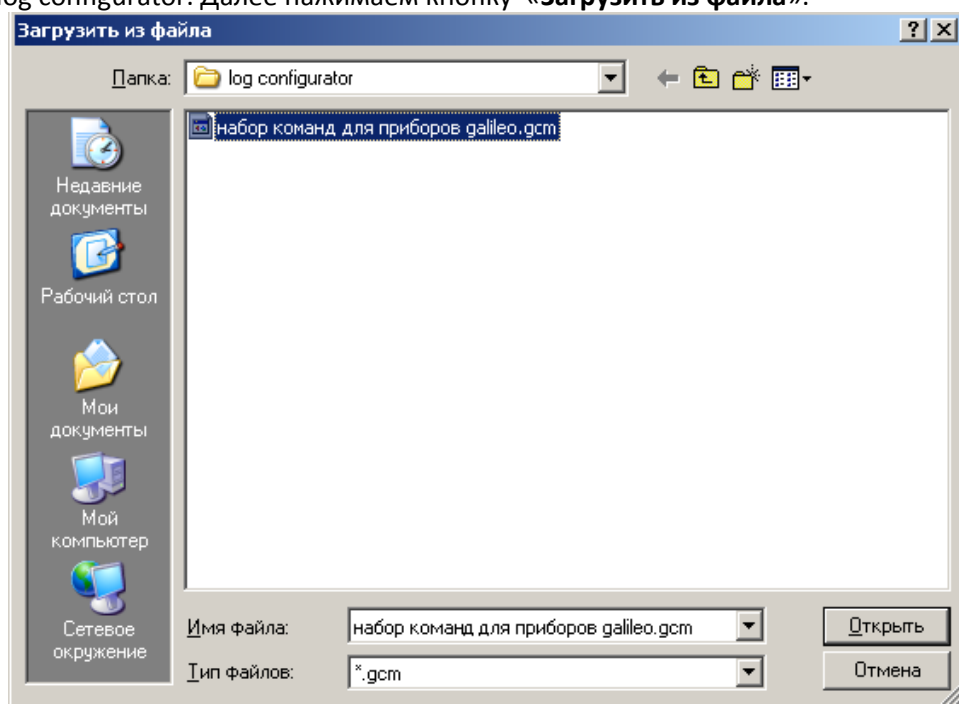
В открывшемся окне Вам будет предложено сохранить файл в папку log configurator.

Наберите имя файла и нажмите кнопку «Сохранить», как показано на рисунке справа.



Файл запишется в папку log configurator. Далее нажимаем кнопку «Загрузить из файла».

Выберите нужный файл и нажмите кнопку «Открыть», как показано на рисунке справа.



Для одновременного запуска нескольких команд нажмите кнопку «Выполнить команды». Для выполнения одной команды необходимо перейти на нее в окне «Команды» и нажать кнопку «Выполнить текущую команду».

3.7. Список команд

Для запроса текущих настроек необходимо подать команду без параметров.

3.7.1. Настройки для управления через SMS

Настройки производятся только с GSM-телефона.

Формат команды	AddPhone xxxx[,n]
Параметры	xxxx – четырехзначный пароль, по умолчанию 1234; n – номер слота (0-3), в который будет сохранён телефон.
Пояснение	При настройке Терминала с сотового телефона, первым делом необходимо авторизовать его с помощью данной команды. Можно авторизовать до 4х телефонных номеров.
<i>Пример</i>	Запрос: AddPhone 1234 Ответ: Phones (0)=89010123456 (1)= (2)= (3)=

Формат команды	ChangePass aaaa,bbbb
Параметры	aaaa – начальный четырехзначный числовой пароль; bbbb – вновь устанавливаемый четырехзначный числовой пароль.
Пояснение	Изменение и просмотра текущего пароля.
<i>Пример</i>	Запрос: ChangePass 1234,5678 Ответ: CurrentPass 5678

Формат команды	Phones
Пояснение	Получение списка авторизованных телефонов.
<i>Пример</i>	Запрос: Phones Ответ: Phones (0)=89010123456 (1)= (2)= (3)=

3.7.2. Настройки передачи данных

Формат команды	APN a,u,p
Параметры	a – имя точки доступа; u – пользователь; p – пароль.
Пояснение	Настройка точки доступа.
<i>Пример</i>	Запрос: APN internet.beeline.ru,beeline,beeline Ответ: APN=internet.beeline.ru, user=beeline, pass=beeline

Формат команды	Serverip host,port
Параметры	host – доменное имя сервера или его IP-адрес; port - порт сервера. Также поддерживается старый синтаксис команды для указания IP-адреса: Serverip ip1,ip2,ip3,ip4,port ip1, ip2, ip3, ip4 – IP-адрес сервера.
Пояснение	Параметры основного сервера, на который будут передаваться данные мониторинга.
<i>Пример</i>	С прошивки 92 Запрос: Serverip m.7gis.ru,60521 Ответ: SERVERIP=m.7gis.ru:60521 Запрос: Serverip 46.146.233.216,60521 Ответ: SERVERIP=46.146.233.216:60521 На всех прошивках Запрос: Serverip 46,146,233,216,60521 Ответ: SERVERIP=46.146.233.216:60521

Руководство пользователя Galileo GPS/Galileo ГЛОНАСС (0129)

Формат команды	Serverip2 ip1,ip2,ip3,ip4,port
Параметры	host – доменное имя сервера или его IP-адрес; port – порт сервера. Также поддерживается старый синтаксис команды для указания IP-адреса: Serverip2 ip1,ip2,ip3,ip4,port ip1, ip2, ip3, ip4 – IP-адрес сервера.
Пояснение	Параметры дополнительного сервера.
Пример	Запрос: Serverip2 m.7gis.ru,60521 Ответ: Serverip2= m.7gis.ru: 60521

Формат команды	ServersCfg t
Параметры	t – длительность сеанса связи с одним сервером, [сек]. При значении равном 0, данные будут передаваться только на основной сервер.
Пояснение	Задаёт длительность сеанса связи с сервером.
Пример	Запрос: ServersCfg 120 Ответ: SERVERSCFG:SeansTime=120;

Формат команды	ID n
Параметры	n – номер терминала.
Пояснение	Изменяет номер терминала.
Пример	Запрос: ID 123 Ответ: ID=123

Формат команды	Roaming MCC,Size,Interval
Параметры	MCC – мобильный код страны, в которой данные можно передавать без ограничений (список кодов указан в http://www.itu.int/dms_pub/itu-t/opb/sp/T-SP-E.212A-2010-PDF-E.pdf), например, для Российской Федерации это 250. Ноль означает, что специальные настройки для роуминга не используются; Size – максимальное число байт, которое можно передать за один сеанс связи в роуминге, при 0 передаётся только первый пакет; Interval – период выхода на связь в часах.
Пояснение	Настройки передачи данных в международном роуминге.
Пример	Запрос: Roaming 250,10000,24 Ответ: ROAMING:Home=250,MaxBytes=10000,Interval=24;

3.7.3. Настройка протокола обмена с сервером

Формат команды	HeadPack bbbbbbbbbbbbb
Параметры	bbbbbbbbbbbb – набор тегов. Если вместо b – 1, тег включен. Если вместо b – 0, тег выключен. Таблица 2. Тэги протокола ГалилеоСкай описывает порядок нумерации тэгов.
Пояснение	Конфигурирование первого пакета.
Пример	Запрос: HeadPack 1110 Ответ: HeadPack= 0001110b Означает, что теги со второго по четвёртый включительно включены, а первый и остальные – выключены.

Руководство пользователя Galileo GPS/Galileo ГЛОНАСС (0129)

Формат команды	MainPack bbbbbbbbbbbbb
Параметры	bbbbbbbbbbbbbb – набор тегов. Если вместо b – 1, тег включен. Если вместо b – 0, тег выключен. Таблица 2. Тэги протокола ГалилеоСкай описывает порядок нумерации тэгов.
Пояснение	Конфигурирование основного пакета.
Пример	Запрос: <i>MainPack 111111111111111111110000</i> Ответ: <i>MainPack=00000000000000000000111111111111111111110000b</i> Означает, что 1,2,3,4 теги выключены, с 5-го по 26-ой теги включительно включены. Все последующие теги отключены.

Формат команды	DataKey key
Параметры	key – ключ шифрования данных в шестнадцатеричном виде, если 0, то данные не шифруются.
Пояснение	Задаёт ключ, которым будут шифроваться передаваемые данные.

3.7.4. Настройки параметров трека

Формат команды	Turning V,A,D,S,dS
Параметры	V – минимальная скорость, при которой начинает срабатывать прорисовка на углах, [км/ч]; A – минимальный угол, при повороте на который Терминал реагирует записью точки трека, [°]; D – расстояние, при превышении которого в память Терминала заносится следующий пакет, [м]; S – скорость, при превышении которой на значение, кратное dS, будет записана точка трека, [км/ч]; dS – шаг превышения скорости, [км/ч].
Пояснение	Конфигурирует прорисовку трека.
Пример	Запрос: <i>Turning 3,10,300,60,20</i> Ответ: <i>TURNING:Speed=3,Angle=10,Distance=300,SpeedEx=60,SpeedDelta=20;</i>

Формат команды	WrPeriod x,y
Параметры	x – период записи пакетов в память во время движения, [сек]; y – период записи пакетов в память во время стоянки, [сек].
Пояснение	Период записи пакетов во время движения и на стоянке.
Пример	Запрос: <i>WrPeriod 60,180</i> Ответ: <i>WRPERIOD move=60 parking=180</i>

Формат команды	GPS.Correct OnOff,MaxWrong,HDOP,Spd,Acc,Jump,TravelSpeed
Параметры	OnOff – включена(1) или выключена(0) функция фильтрации координат; MaxWrong – количество ошибок координат, которые будут отфильтрованы (рекомендуемая величина равна 5). Данный параметр учитывает ошибки превышения ускорения и скачка, для остальных параметров координаты отфильтровываются всегда; HDOP – максимальный HDOP, выше которого координаты не обновляются; Spd – максимальная скорость, выше которой координаты не считаются правильными и не обновляются, [км/ч]; Acc – ускорение, определяемое по данным GPS или ГЛОНАСС, [м/с ²]; Jump – максимальный скачок координаты в ближайшие 2 секунды, [м]; TravelSpeed – скорость, ниже которой не осуществляется обновление координат, [км/ч]. Данная функция не подходит для транспортных средств с малой скоростью передвижения (тракторы, асфальтоукладочные машины).
Пояснение	Позволяет фильтровать ложные координаты (скачки во время стоянки, при въезде/выезде из туннелей, вблизи высотных зданий)
Пример	Запрос: <i>GPS.CORRECT 1,5,2,150,3,50,3</i> Ответ: <i>GPS.correct: OnOff=1, MaxWrong=5, MaxHDOP=2, MaxSpd=150, MaxAcc=3, MaxJump=50, MaxTravelSpeed=3;</i>

Руководство пользователя Galileo GPS/Galileo ГЛОНАСС (0129)

Формат команды	GPS.Correct2 MaxNoSatTime,MinSatStart,MinSatWork
Параметры	MaxNoSatTime —максимальное время без связи со спутниками, в течение которого не фиксируется обрыв связи, [сек]; MinSatStart —минимальное число спутников, с которыми должна быть установлена связь при включении Терминала; MinSatWork — минимальное число спутников во время работы Терминала, при меньшем количестве будет фиксироваться разрыв связи со спутниками.
Пояснение	Данные настройки влияют на обновление координат, если фильтрация включена командой GPS.Correct .
Пример	Запрос: GPS.CORRECT2 10,5,4 Ответ: GPS.correct2:MaxNoSatTime=10,MinSatStart=4,MinSatWork=3;

Формат команды	AccSens Sens,TO
Параметры	Sens – чувствительность акселерометра; TO – время после остановки автомобиля, в течение которого будут обновляться координаты, [сек].
Пояснение	Данная функция позволяет избежать ненужных выбросов во время стоянки. Значение по умолчанию = 40,300. Значение Sens равное 600, есть 1g (g – ускорение свободного падения).
Пример	Запрос: AccSens 40,300 Ответ: Accelerometer sensitive: sens = 40,time out=300

Формат команды	Ignition N
Параметры	N – вход, используемый в качестве датчика зажигания: 0 – датчик зажигания не используется; 1 – вход 0 используется в качестве датчика зажигания; 2 – вход 1 используется в качестве датчика зажигания; 3 – вход 2 используется в качестве датчика зажигания; 4 – вход 3 используется в качестве датчика зажигания.
Пояснение	При отсутствии срабатывания на заданном входе, машина считается незаведённой, и координаты не обновляются. Это позволяет избежать выбросов на стоянках. Срабатывание на входе определяется по границам, заданным командой InCfg (раздел Настройка аналогово-дискретных входов).
Пример	Запрос: Ignition 1 Ответ: IGNITION:1;

Формат команды	Shock Mode,Angle,Timeout,ShockSens
Параметры	Mode – режим определения удара: 0 – определение удара отключено; 1 – включено определение удара, ось X расположена вертикально; 2 – включено определение удара, ось Y расположена вертикально; 3 – включено определение удара, ось Z расположена вертикально. Angle – максимальный угол наклона [0°-180°], значение равное 180 отключает определение наклона; Timeout – максимально допустимое время превышения угла наклона, [сек]. ShockSens – максимальное ускорение, при превышении которого детектируется удар. 600 единиц – ускорение свободного падения.
Пояснение	Включение режима определения удара и наклона.
Пример	Запрос: Shock 3,30,5,200 Ответ: Shock: Mode=3,MaxAngle=30,RT=5,Sens=200;

Формат команды	Mhours LoLevel,HiLevel
Параметры	LoLevel –напряжение на входе +Vпит при заглушенном двигателе, [мВ]; HiLevel –напряжение на входе +Vпит при заведённом автомобиле, [мВ].
Пояснение	Позволяет отфильтровывать ложные выбросы координат на остановке
Пример	Запрос: mhours 12000,14500 Ответ: Mclock: lolevel=12000,hilevel=14500;

3.7.5. Настройки геозон

Формат команды Dzone Mode	
Параметры	Mode – режим работы внутри геозоны: 0 – обработка геозон отключена; 1 – запрет обновления координат внутри геозоны; 2 – отключение GSM-модуля внутри геозоны, 3 – одновременный запрет обновления координат и отключение GSM-модуля.
Пояснение	Позволяет задать поведение терминала внутри геозоны.
Пример	Запрос: Dzone 3 Ответ: Dzone:3;

Формат команды DzoneAdd Lat,Lon,R	
Параметры	Lat – широта центра геозоны; Lon – долгота центра геозоны; R – радиус геозоны в метрах.
Пояснение	Позволяет добавить геозону. Каждая геозона представляет собой круг с заданным центром и радиусом.
Пример	Запрос: DzoneAdd 55.9999,66.123456,100 Ответ: DzoneAdd:lat=55.9999,lon=66.123456,rad=100;

Формат команды DzoneDel Lat,Lon	
Параметры	Lat – широта центра геозоны; Lon – долгота центра геозоны.
Пояснение	Позволяет удалить геозону, заданную координатами её центра.
Пример	Запрос: DzoneDel 55.9999,66.123456 Ответ: DzoneDel:lat=55.9999,lon=66.123456;

Формат команды DzoneClear	
Пояснение	Позволяет удалить все геозоны.
Пример	Запрос: DzoneClear Ответ: Dead zones are cleared

Формат команды DzoneCount	
Пояснение	Позволяет получить число настроенных в Терминале геозон.
Пример	Запрос: DzoneCount Ответ: DZONECOUNT:2;

Формат команды DzoneInfo N	
Параметры	N – порядковый номер геозоны, начиная с 0.
Пояснение	Позволяет получить информацию о геозоне.
Пример	Запрос: DzoneInfo 0 Ответ: DZONEINFO:Lat=10.000000,Lon=20.000000,Rad=30;

Руководство пользователя Galileo GPS/Galileo ГЛОНАСС (0129)

3.7.6. Информационные команды

Формат команды	Status
Пояснение	Позволяет получить статус устройства на момент посылы команды. Dev - номер данного устройства; Soft - текущая версия прошивки; Pack – Порядковый номер последнего записанного пакета в память; TmDt – Текущие время и дата; Per – Текущий период записи пакетов в память (во время движения и стоянки разный); Nav – Правильность определения координат. 0 – координаты определены. Lat – Географическая широта; Lon – Географическая долгота; Speed – Линейная скорость (скорость движения автомобиля); HDOP – Горизонтальная точность (Чем ближе к единице, тем лучше); SatCnt – Количество видимых спутников; A – Дирекционный угол направления движения.
Пример	Запрос: Status Ответ: Dev50 Soft=91 Pack=17230 TmDt=10:58:6 20.6.9 Per=60 Nav=0 Lat=60.4007 Lon=31.0070 Speed=0.0194 HDOP=0.88 SatCnt=10 A=27.55

Формат команды	imei
Пояснение	Позволяет получить уникальный идентификатор GSM модуля, 15 байт
Пример	Запрос: IMEI Ответ: IMEI 123456789012345

Формат команды	imsi
Пояснение	Позволяет получить уникальный IMSI код SIM-карты.
Пример	Запрос: IMSI Ответ: IMSI:123456789012345;

Формат команды	inall
Пояснение	Позволяет получить информацию по аналоговым значениям входов in0..in3, значения цифровых ДУТ и значение акселерометра по трём осям (10 бит на каждую ось начиная с нулевого бита).
Пример	Запрос: inall Ответ: INALL:in0=0,in1=0,in2=0,in3=0,omn0=0,omn1=0,Acc=332943891;

Формат команды	Insys
Пояснение	Позволяет узнать напряжение на внешнем источнике, напряжение на внутреннем аккумуляторе, напряжение на антенне GPS, напряжение на основной шине питания Терминала и температуру внутри него.
Пример	Запрос: insys Ответ: INSYS: Pow=12438,Vbat=4196,Vant=2921,Vdc=4115,Temper=37

Формат команды	Temex0
Пояснение	Позволяет узнать температуру из первой четвёрки внешних термометров DS18S20. Формат: младший байт – идентификатор термометра, старший байт – температура. Чтобы рассчитать температуру, необходимо полученную величину разделить на 256 и округлить до целого, откинув дробную часть.
Пример	Запрос: temex0 Ответ: TemEx0: DS0=0,DS1=0,DS2=0,DS3=0

Руководство пользователя Galileo GPS/Galileo ГЛОНАСС (0129)

Формат команды	Temex1
Пояснение	Позволяет узнать температуру из второй четвёрки внешних термометров DS18S20. Формат: младший байт – идентификатор термометра, старший байт – температура. Чтобы рассчитать температуру, необходимо полученную величину разделить на 256 и округлить до целого, откинув дробную часть.
Пример	Запрос: temex1 Ответ: TemEx1: DS4=0,DS5=0,DS6=0,DS7=0

Формат команды	Canibut
Пояснение	Позволяет получить текущее состояние на CAN-шине (Таблица 2. Тэги протокола ГалилеоСкай) и значение iButton в десятичном формате.
Пример	Запрос: canib Ответ: CAN_Ib: CANA0=0,CANA1=0,CANB0=0,CANB1=0,iBut=0

Формат команды	statal1
Пояснение	Позволяет получить статусы в десятичной системе: устройства, входов, выходов (Таблица 3. Расшифровка поля статуса устройства), а также общий пробег по показаниям GPS/ГЛОНАСС.
Пример	Запрос:statal1 Ответ: StatAll: Dev=1,Ins=2,Outs=7,Mileage=152;

Формат команды	AccType
Пояснение	Позволяет получить тип установленного акселерометра. Возвращает analog для аналогового, digital - для цифрового.
Пример	Запрос: AccType Ответ: AccType: digital

3.7.7. Сервисные команды

Формат команды	PIN N
Параметры	N – четырёхзначный PIN-код сим-карты.
Пояснение	Установка PIN-кода сим-карты и пароля для доступа к настройкам через Конфигуратор. По умолчанию 0. При вводе неправильного кода через Конфигуратор Терминал заблокируется на 25 секунд, а потом перезагрузится.
Пример	Запрос: PIN 1234 Ответ: PIN:1234;

Формат команды	Vibro OnOff
Параметры	OnOff – 0 – анализ вибрации выключен; 1 – анализ вибрации включен.
Пояснение	Включение режима анализа вибрации. После настройки необходимо перезагрузить Терминал.
Пример	Запрос: VIBRO 0 Ответ: VIBRO:0;

Формат команды	GlonassColdStart
Пояснение	Холодный старт ГЛОНАСС модуля на Терминалах Galileo ГЛОНАСС.
Пример	Запрос: GlonassColdStart Ответ: GLONASS cold start

Формат команды	GPSColdStart
Пояснение	Холодный старт GPS-модуля.
Пример	Запрос: GPSColdStart Ответ: GPS cold start ok

Руководство пользователя Galileo GPS/Galileo ГЛОНАСС (0129)

Формат команды Archive type	
Параметры	type – источник данных для отправки на сервер: 0 – архив во внутренней флеш-памяти; 1 – архив на microSD карте.
Пояснение	Выбор источника данных для отправки на сервер. После выполнения команды необходимо перезагрузить Терминал. Перед выбором microSD карты необходимо удалить архив, созданный более старыми прошивками (EraseTrackSD или через кардридер удалить файлы из каталога Track).
<i>Пример</i>	Запрос: ARCHIVE 0 Ответ: ARCHIVE:0;

Формат команды EraseCfg	
Пояснение	Установка конфигурации по умолчанию.
<i>Пример</i>	Запрос: EraseCfg Ответ: ERASECFG

Формат команды EraseTrack	
Пояснение	Удаление из памяти всех треков.
<i>Пример</i>	Запрос: EraseTrack Ответ: ERASETRACK

Формат команды EraseTrackSD	
Пояснение	Удаление из памяти SD всех треков.
<i>Пример</i>	Запрос: EraseTrackSD Ответ: ERASETRACKSD

Формат команды Reset	
Пояснение	Позволяет удаленно перезагрузить устройство.
<i>Пример</i>	Запрос: Reset Ответ: Reset of device. Please wait 15 seconds...

Формат команды Upgrade	
Пояснение	Читайте раздел Бутлоадер
<i>Пример</i>	Запрос: Upgrade 47 Ответ: UPGRADE 47

Формат команды SleepMode OnOff	
Параметры	OnOff – 0 – выключить режим энергосбережения; 1 – включить режим энергосбережения.
Пояснение	Режим энергосбережения подразумевает выключение GPS или ГЛОНАСС модуля во время стоянки транспортного средства. Модуль будет снова включен, как только транспортное средство поедет.
<i>Пример</i>	Запрос: SLEEPMODE 1 Ответ: SLEEPMODE:1;

3.7.8. Настройки голосовой связи

Формат команды	GSMVolume k,m
Параметры	k – коэффициент усиления звука через GSM-канал [1÷100]; m – коэффициент усиления микрофона на GSM-канал [1÷15]. Чем больше параметр, тем больше усиление.
Пояснение	Позволяет настраивать параметры усиления звука на громкой связи.
<i>Пример</i>	Запрос: GSMVolume 75,15 Ответ: GSMVOLUME=75,15

Формат команды	AutoAnswer n
Параметры	n – количество звонков до автоподъема трубки. [0÷10] Если параметр равен 0, данная функция отключена.
Пояснение	При звонке на терминал происходит автоматический подъем трубки.
<i>Пример</i>	Запрос: AutoAnswer 1 Ответ: AUTOANSWER=1

Формат команды	Calls N
Параметры	N – число попыток дозвониться до абонента.
<i>Пример</i>	Запрос: Calls 3 Ответ: CALLS:3;

Формат команды	RingTo N
Параметры	N – телефонный номер.
Пояснение	Звонок с Терминала на заданный телефонный номер.
<i>Пример</i>	Запрос: RingTo 89119988899 Ответ: RINGTO=89119988899

Формат команды	SendSMS Tel,Msg
Параметры	Tel – телефонный номер, на который будет отправлено смс. Msg – шаблон смс-сообщения, в шаблоне могут быть параметры для подстановки текущих данных: %IMEI – IMEI терминала, %LAT – широта, %LON – долгота.
Пояснение	Отправка смс на заданный телефонный номер.
<i>Пример</i>	Запрос: SendSMS 89119988899,Test Ответ: SMS sheduled

3.7.9. Настройка аналогово-дискретных входов

Формат команды	InCfg_num_in ft,fl,up_low,up_hi,down_low,down_hi,imp_null
Параметры	<p>num_in – номер входа, начиная с 0;</p> <p>ft – тип фильтра:</p> <ul style="list-style-type: none"> 0 – вычисление по среднему; 1 – подсчет импульсов; 2 – подсчет частоты; 3 – подсчёт импульсов от двух одновременно подключенных датчиков. <p>fl – длина фильтра. Используется для функций среднего и дискретного сигнала;</p> <p>up_low – нижняя граница срабатывания дискретного сигнала, [мВ];</p> <p>up_hi – верхняя граница срабатывания дискретного сигнала, [мВ];</p> <p>down_low – нижняя граница несрабатывания дискретного сигнала, [мВ];</p> <p>down_hi – верхняя граница несрабатывания дискретного сигнала, [мВ];</p> <p>imp_null – при значении равном 1 после записи пакета происходит обнуление насчитанных импульсов, при 0 - счётчик продолжает увеличиваться.</p>
Пояснение	Позволяет сконфигурировать один из 4х аналого/дискретных входов.
Пример	Запрос: InCfg0 0,10,8000,15000,0,3000,0 Ответ: INCFG0:FilterType=0,FilterLen=10,UpLow=8000,UpHi=15000,DownLow=0,DownHi=3000,ImpNull=0;

Формат команды **AccVal**

Пояснение	Получение отфильтрованного среднеквадратического значения акселерометра по трем осям. Чувствительность акселерометра: мин = 555мВ/г; сред = 600мВ/г; макс = 645мВ/г; где g – ускорение свободного падения ($g \approx 9.8 \text{ м/с}^2$).
Пример	Запрос: AccVal Ответ: ACCVAL = 625 AccVal = 0.625В. Как видно, на акселерометр действует только сила тяжести.

3.7.10. Настройка транзисторных выходов

Формат команды **Out v,s**

Параметры	<p>v – порядковый номер выхода (счет от нулевого выхода);</p> <p>s – желаемое состояние (0 – транзисторный выход в открытом состоянии; 1 – транзисторный выход в закрытом состоянии).</p>
Пояснение	Управление транзисторными выходами. При управлении одним выходом, состояние других остается прежним. По умолчанию все транзисторные выходы закрыты.
Пример	Запрос: Out 1,1 Ответ: OUT(2..0) = 010 Как видно, открыты все выходы кроме первого.

3.7.11. Настройка функции Автоинформатор

Формат команды	Autoinformer OnOff,Repeat,Out,FileName
Параметры	<p>OnOff – включение либо выключение функции автоинформатор: 1 – функция включена, 0 – работает функция черного ящика (дублирование навигационных данных на внешнюю SD-карту).</p> <p>Repeat – описывает, нужно ли повторять воспроизведение файла находясь в зоне проигрывания. Если 0, то файл воспроизводится только один раз при въезде в зону.</p> <p>Out – номер выхода, который активируется на время воспроизведения аудио-файла: 0 – ни один из выходов не используется; 1 – используется IN0; 2 – используется IN1; 3 – используется IN2.</p> <p>FileName – название маршрута. Под маршрутом понимается набор зон для объявления.</p>
Пояснение	Для дополнительной информации см. главу Автоинформатор.
Пример	Запрос: Autoinformer 1,0,0,Marshrut 1 Ответ: AUTOINFORMER:OnOff=1,Repeat=0,Out=0,Rout=Marshrut 1;

3.7.12. Настройка цифровых входов

Формат команды	RS2320 nf
Параметры	<p>nf–номер функции: 0 – нет функции на RS232[0]; 1 – цифровой датчик уровня топлива (относительный уровень N); 2 – цифровой датчик уровня топлива (частота F); 3 – внешний модуль ГЛОНАСС; 4 – видеокамера Galileo; 5 – навигатор Garmin; 6 – CAN-LOG; 7 – индикатор CUB5.</p>
Пояснение	Настройка функции нулевого порта RS232. Данная функция доступна только для Galileo GPS и Galileo ГЛОНАСС v2.2.8
Пример	Запрос: RS2320 1 Ответ: RS232_0: NumFunc=1;

Команда **RS2321** аналогична **RS2320** и предназначена для настройки функции первого порта RS232.

Формат команды	DFilter RS2320,RS2321
Параметры	<p>RS2320 – длина фильтра для ДУТ, подключенного к нулевому порту RS232, число последовательных показаний с датчика, которые будут усредняться. При значении равном 1, фильтрация не производится;</p> <p>RS2321 – длина фильтра для ДУТ, подключенного к первому порту RS232, число последовательных показаний с датчика, которые будут усредняться. При значении равном 1, фильтрация не производится.</p>
Пояснение	Настройки фильтрации показаний цифровых ДУТ.
Пример	Запрос: DFILTER 1,5 Ответ: DFILTER:RS2320=1,RS2321=5;

Руководство пользователя Galileo GPS/Galileo ГЛОНАСС (0129)

Формат команды	iButtons ib1,ib2,ib3,ib4,ib5,ib6,ib7,ib8
Параметры	ib1-ib8 – младшие 4 байта идентификационного номера iButton без учёта контрольной суммы в шестнадцатеричном виде. Например, полный номер ключа в шестнадцатеричном виде: 09 00 00 00 91 02 0C 5C, где 09 – тип устройства (в данном случае это DS1982, для DS1990 будет 01), 00 00 00 91 02 0C – уникальный номер, 5C – контрольная сумма. В этом случае вводить надо 00 91 02 2C.
Пояснение	Список идентификаторов iButton, состояние подключения которых будет отслеживаться терминалом.
Пример	Запрос: iButtons 0091022C,0,0,0,0,0,0 Ответ: IBUTTONS:0091022C,0,0,0,0,0,0;

Формат команды	CUB5 N0,N1
Параметры	N0 – номер параметра, отображаемого на индикаторе, подключённом к порту RS232[0]; N1 – номер параметра, отображаемого на индикаторе, подключённом к порту RS232[1]. Параметры: 0 – скорость, с точностью до десятых [км\ч]; 1 – дирекционный угол, с точностью до десятых [°]; 2 – напряжение внешнего питания [мВ]; 3 – напряжение на внутреннем аккумуляторе [мВ]; 4 – температура внутри Терминала [°C]; 5 – пробег по данным GPS\ГЛОНАСС модуля с точностью до десятых [км]; 6 – вход IN0; 7 – вход IN1; 8 – вход IN2; 9 – вход IN3; 10 – RS232[0]; 11 – RS232[1]; 12-19 – температурный датчик 0-7 [°C]; 20 – CAN. полный расход топлива [л]; 21 – CAN. уровень топлива в баке с точностью до десятых [%]; 22 – CAN. температура охлаждающей жидкости [°C]; 23 – CAN. обороты двигателя; 24 – CAN. пробег с точностью до десятых [км]; 25-39 – CAN8BITRO- CAN8BITR14; 40-44 – CAN16BITRO- CAN16BITR4; 45-49 – CAN32BITRO- CAN32BITR4.
Пояснение	Настройки отображения параметров на индикаторе CUB5.
Пример	Запрос: CUB5 0,1 Ответ: CUB5:RS2320=0,RS2321=1;

3.7.13. Настройка режима сигнализации

Формат команды	SIGN GWTime,DropAlarmTimeout, UseIB
Параметры	GWTime – длительность «Зелёной волны», времени после включения сигнализации, в течение которого не опрашиваются датчики, [сек]; DropAlarmTimeout – время нахождения в режиме тревоги, по истечении которого будет произведён автоматический переход в режим сигнализации. При нуле, Терминал будет находиться в режиме сигнализации, пока не будет подана команда, или не будет произведено отключение входом, [сек]; UseIB – использовать ли для постановки и снятия с сигнализации ключи iButton, запрограммированные командой iButtons : 1 – да, 0 – нет.
Пояснение	Общие настройки сигнализации.
Пример	Запрос: SIGN 40,60,0 Ответ: SIGN:GWTime=40,DropAlarmTimeout=60 ,UseIB=0;

Формат команды	SIN0 type,delay,sms,ring,photo,msg
Параметры	type – режим работы входа: <ul style="list-style-type: none"> • 0 – не используется для сигнализации; • 1 – срабатывание на данном входе включает режим сигнализации; • 2 – срабатывание на данном входе включает тревогу, если был включен режим сигнализации; • 3 – срабатывание на данном входе включает тревогу, даже если не включен режим сигнализации. delay – задержка после срабатывания перед переходом в режим тревоги, [сек]. sms – производить ли оповещение по смс: 1 – да, 0 – нет. ring – производить ли оповещение звонком на телефон: 1 – да, 0 – нет. photo – делать ли фотоснимок: 1 – да, 0 – нет. msg – сообщение, посылаемое при переходе в режим тревоги. В сообщении могут присутствовать параметры, которые будут заменены текущими данными: %IMEI – IMEI терминала, %LAT – широта, %LON – долгота.
Пояснение	Настройка поведения входа в режиме сигнализации.
Пример	Запрос: SIN0 3,0,1,1,0,Alarm %IMEI Ответ: SIN0:SignType=3,Adelay=0, SMS=1, Ring=1, Photo=0, Msg=Alarm %IMEI;

sin1,sin2,sin3–команды, аналогичные **sin0**.

Формат команды	SGPS type,speed,r,t,sms,ring
Параметры	type – режим работы: <ul style="list-style-type: none"> • 0 – не используется для сигнализации; • 1 – переход в режим тревоги при превышении заданной скорости; • 2 – переход в режим тревоги, если находились дольше заданного времени за пределами круга заданного радиуса; • 3 – переход в режим тревоги при превышении заданной скорости или при нахождении дольше заданного времени за пределами круга. speed – максимальная скорость, [км/ч]. r – максимальный радиус, [м]. t – максимальное время пребывания за пределами круга, [с]. sms – производить ли оповещение по смс: 1 – да, 0 – нет. ring – производить ли оповещение звонком на телефон: 1 – да, 0 – нет.
Пояснение	Настройка использования данных GPS в режиме сигнализации.
Пример	Запрос: sgps 1,10,1,10,1,1 Ответ: SGPS:SignType=1,Speed=10,R=1,T=10,SMS=0, Ring=0;

Формат команды	S
Пояснение	Постановка на сигнализацию.
Пример	Запрос: S Ответ: Signaling is enabling

Руководство пользователя Galileo GPS/Galileo ГЛОНАСС (0129)

Формат команды	DS
Пояснение	Снятие с сигнализации.
Пример	Запрос: DS Ответ: Signaling is disabling

Формат команды	ST
Пояснение	Состояние сигнализации. Возможные состояния: Signaling is disabled – сигнализация выключена Signaling is enabled – сигнализация включена Alarm – тревога
Пример	Запрос: ST Ответ: Signaling is disabled

Формат команды	AddSigPhone phone[,n]
Параметры	phone – номер телефона. n – необязательный параметр, индекс заменяемого номера телефона.
Пояснение	Настройка телефонов для оповещения.
Пример	Запрос: AddSigPhone 123456789 Ответ: SignPhones 123456789;;;;

Формат команды	SOUT0 EMode,ElmpT,ElmpC,DMode,DlmpT,DlmpC,AMode,AImpT,AImpC,ADelay
Параметры	<p>EMode – режим работы выхода при постановке на сигнализацию:</p> <ul style="list-style-type: none"> • 0 – нет реакции; • 1 – выход инвертируется; • 2 – выход выдаёт импульсы. <p>ElmpT – длительность импульса при постановке на сигнализацию, мс.</p> <p>ElmpC – число импульсов при постановке на сигнализацию.</p> <p>DMode – режим работы выхода при снятии с сигнализации:</p> <ul style="list-style-type: none"> • 0 – нет реакции; • 1 – выход инвертируется; • 2 – выход выдаёт импульсы. <p>DlmpT – длительность импульса при снятии с сигнализации, мс.</p> <p>DlmpC – число импульсов при снятии с сигнализации.</p> <p>AMode – режим работы выхода при тревоге:</p> <ul style="list-style-type: none"> • 0 – нет реакции; • 1 – выход инвертируется; • 2 – выход выдаёт импульсы. <p>AImpT – длительность импульса при тревоге, мс.</p> <p>AImpC – число импульсов тревоге.</p> <p>ADelay – задержка реакции выхода при тревоге в секундах. Прибор округляет длительность импульсов до десятых секунды.</p>
Пояснение	Настройка поведения выхода в режиме сигнализации.
Пример	Запрос: SOUT0 2,1,1,2,2,2,1,0,0,20 Ответ: SOUT0:EMode=2,ElmpT=1,ElmpC=1,DMode=2,DlmpT=2,DlmpC=2,AMode=1, AImpT=0,AImpC=0,ADelay=20;

sout1, sout2, sout3 – команды, аналогичные **sout0**.

Руководство пользователя Galileo GPS/Galileo ГЛОНАСС (0129)

Формат команды	SGPS type,speed,r,t,sms,ring
Параметры	<p>type – режим работы:</p> <ul style="list-style-type: none"> • 0 – не используется для сигнализации; • 1 – переход в режим тревоги при превышении заданной скорости; • 2 – переход в режим тревоги, если находились дольше заданного времени за пределами круга заданного радиуса; • 3 – переход в режим тревоги при превышении заданной скорости или при нахождении дольше заданного времени за пределами круга. <p>speed – максимальная скорость, [км/ч].</p> <p>r – максимальный радиус, [м].</p> <p>t – максимальное время пребывания за пределами круга, [с].</p> <p>sms – производить ли оповещение по смс: 1 – да, 0 – нет.</p> <p>ring – производить ли оповещение звонком на телефон: 1 – да, 0 – нет.</p>
Пояснение	Настройка использования данных GPS в режиме сигнализации.
<i>Пример</i>	Запрос: <code>sgps 1,10,1,10,1,1</code> Ответ: <code>SGPS:SignType=1,Speed=10,R=1,T=10,SMS=0,Ring=0;</code>

Формат команды	SACC type,sms,ring,photo,msg
Параметры	<p>type – режим работы:</p> <ul style="list-style-type: none"> • 0 – не используется для сигнализации; • 1 – наклон выше заданного угла вызывает тревогу в режиме сигнализации; • 2 – превышение ускорения (удар) вызывает тревогу в режиме сигнализации; • 3 – и наклон, и удар вызывают тревогу в режиме сигнализации. <p>sms – производить ли оповещение по смс: 1 – да, 0 – нет.</p> <p>ring – производить ли оповещение звонком на телефон: 1 – да, 0 – нет.</p> <p>photo – производить фотосъёмку: 1 – да, 0 – нет.</p> <p>msg – сообщение, посылаемое при переходе в режим тревоги. В сообщении могут присутствовать параметры, которые будут заменены текущими данными: %IMEI – IMEI терминала, %LAT – широта, %LON – долгота.</p>
Пояснение	Настройка использования данных акселерометра в режиме сигнализации. Пороги срабатывания задаются командой SHOCK (раздел Определение удара и наклона).
<i>Пример</i>	Запрос: <code>SACC 2,1,1,0,Удар</code> Ответ: <code>SACC:SignType=2,SMS=1,Ring=1,Photo=0,Msg=Удар;</code>

3.7.14. Настройки CAN

Формат команды	CanRegime Mode,BaudRate,TimeOut
Параметры	<p>Mode –режим работы:</p> <ul style="list-style-type: none"> • 0 – CAN-интерфейс выключен и не используется; • 1 – сканер CAN-шины; • 2 – стандартный фильтр FMS стандарта; • 3 – фильтр пользователя 29 бит; • 4 – фильтр пользователя 11 бит. <p>BaudRate – скорость шины данных. Должна совпадать со скоростью данных в шине автомобиля. Может принимать значения от 10000 до 500000. Типовые значения: 62500, 125000, 250000, 500000.</p> <p>TimeOut –измеряется в мс. Для режима CAN_SCANER это время ожидания каждого сообщения. При слишком маленьком значении, будут отловлены не все сообщения. Рекомендуемая величина для CAN_SCANER – 2000мс. Для остальных режимов, это время, в течение которого должно быть получено хотя бы одно сообщение, иначе величина будет установлена в нуль.</p>
Пояснение	Общее управление шиной CAN.
<i>Пример</i>	<p>Пример включения сканера для шины, работающей на скорости 250000 бит/с, с периодом ожидания сообщения 2 секунды.</p> <p>Запрос: CanRegime 1,250000,2000</p> <p>Ответ: CANREG: Mode=1,BaudRate=250000,TimeOut=2000;</p>

Формат команды	ActiveCAN OnOff
Параметры	<p>OnOff –режим работы:</p> <ul style="list-style-type: none"> 0 – пассивный: в CAN-шину не посылаются подтверждения о приёме пакетов. Это безопасный режим работы, не вносящий помех в бортовое оборудование; 1 – активный: в CAN-шину посылаются подтверждения о приёме пакетов.
Пояснение	Управление посылкой подтверждений о приёме пакетов в CAN-шину. Включение посылки подтверждений может потребоваться при подключении к диагностическому разъёму, если не удалось считать данные в пассивном режиме.
<i>Пример</i>	<p>Запрос: ActiveCAN 1</p> <p>Ответ: ACTIVECAN:1;</p>

Формат команды	CAN8BitR0 ID,Shift
Параметры	<p>ID – отлавливаемый идентификатор из шины:</p> <p>Shift – смещение полезных данных в принятом пакете .</p>
Пояснение	Управление содержимым отдельного CAN-тега.
<i>Пример</i>	<p>Запрос: Can8BitR0 419360256,1</p> <p>Ответ: CAN8BITR0:ID=419360256,Shift=1;</p>

Команды **CAN8BitR1, ..., CAN8BitR7, CAN16BitR0, ..., CAN16BitR4, CAN32BitR0, ..., CAN32BitR4** – аналогичны команде CAN8BitR0.

3.7.15. Настройки пакетной передачи, режима энергосбережения, режима Стелс

Формат команды **Stels pday, hours, minutesGSMOn**

Читайте раздел [Режим Стелс и пакетный режим передачи данных](#).

3.7.16. Настройки работы с видеокамерой

Формат команды GetPhoto d,t,n	
Параметры	d – дата снимка, формат DDMMYY, где DD-день, MM-месяц, YY – год; t – время снимка, формат HHMMSS, где HH-часы, MM-минуты, YY-секунды; n – номер порта RS232, к которому подключена камера, сделавшая снимок.
Пояснение	Запрос передачи на сервер снимка с камеры, ближайшего к заданным времени и дате.
<i>Пример</i>	Запрос: GetPhoto 050511,052030,0 Ответ: Send of photo is sheduled

Формат команды MakePhoto [n]	
Параметры	n – номер порта RS232, к которому подключена камера, если параметр опущен, съёмка ведётся камерой, подключенной к RS232[0].
Пояснение	Сделать фотоснимок камерой и отправить его на сервер.
<i>Пример</i>	Запрос: MakePhoto Ответ: Photo ok

Формат команды PhotoCfg t1,t2,mode	
Параметры	t1 – интервал периодической съёмки, [сек]. Снимки только сохраняются на sd-карту, при 0 съёмка ведётся только по событию; t2 – интервал съёмки, [сек]. Снимки сохраняются на sd-карту и отправляются на сервер, при 120 и ниже съёмка ведётся только по событию; mode – режим периодической съёмки в геозонах: 0 – съёмка ведётся независимо от геозон; 1 – съёмка ведётся только в геозонах; 2 – съёмка ведётся только вне геозон.
Пояснение	Настройки периодической съёмки.
<i>Пример</i>	Запрос: PhotoCfg 5,150,0 Ответ: PHOTOCFG:WrPeriod=5,SendPeriod=150,Type=0;

4. Настройка через графический интерфейс

Все основные настройки Терминала размещены на вкладках, расположенных в верхней части программы.

4.1. Передача данных

Данная вкладка позволяет настроить PIN-код сим-карты, APN для доступа в интернет, серверы обработки данных мониторинга, пакетную передачу данных и поведение в международном роуминге.

The screenshot shows the 'Configurator 2.2.0' window with the 'GALILEO' logo. The 'Передача данных' (Data Transfer) tab is active, showing the following settings:

- Передача данных:** Includes sub-tabs for 'Протокол', 'Трек', 'Входы/выходы', 'Цифровые входы', 'Звук', 'Сигнализация', 'CAN', and 'Геозоны'.
- Устройство (Device):** Номер терминала (Terminal number) is 50; PIN-код (PIN code) is 0000.
- Точка доступа (APN) (Access Point Name):** Имя (Name) is internet.beeline.ru; Пользователь (Username) is beeline; Пароль (Password) is beeline.
- Серверы обработки данных мониторинга (Monitoring data processing servers):** Основной сервер (Main server) is 1.1.1.1 (порт 1); Дополнительный сервер (Additional server) is 46.146.233.216 (порт 60521). Временной задержки (Delay) is 'соединяться только с основным сервером' (connect only to the main server) [сек]. Ключ шифрования трафика (Traffic encryption key) is a long string of zeros.
- Стелс-режим и пакетная передача данных (Stealth mode and packet data transfer):** Период выхода на связь в днях (Days off) is 0; Период выхода на связь в часах (Hours off) is 0; Длительность сеанса связи (Session duration) is 0 [мин].
- Международный роуминг (International roaming):** Код страны пребывания (MCC) (MCC) is 0; Максимальный объем сессии (Maximum session volume) is 'посылать один первый пакет' (send one first packet) [байт]; Период выхода на связь (Hours off) is 30 [час].

At the bottom, there are buttons for 'Применить' (Apply), 'Параметры по умолчанию' (Default parameters), 'Текущие настройки' (Current settings), 'Загрузить' (Load), and 'Сохранить' (Save).

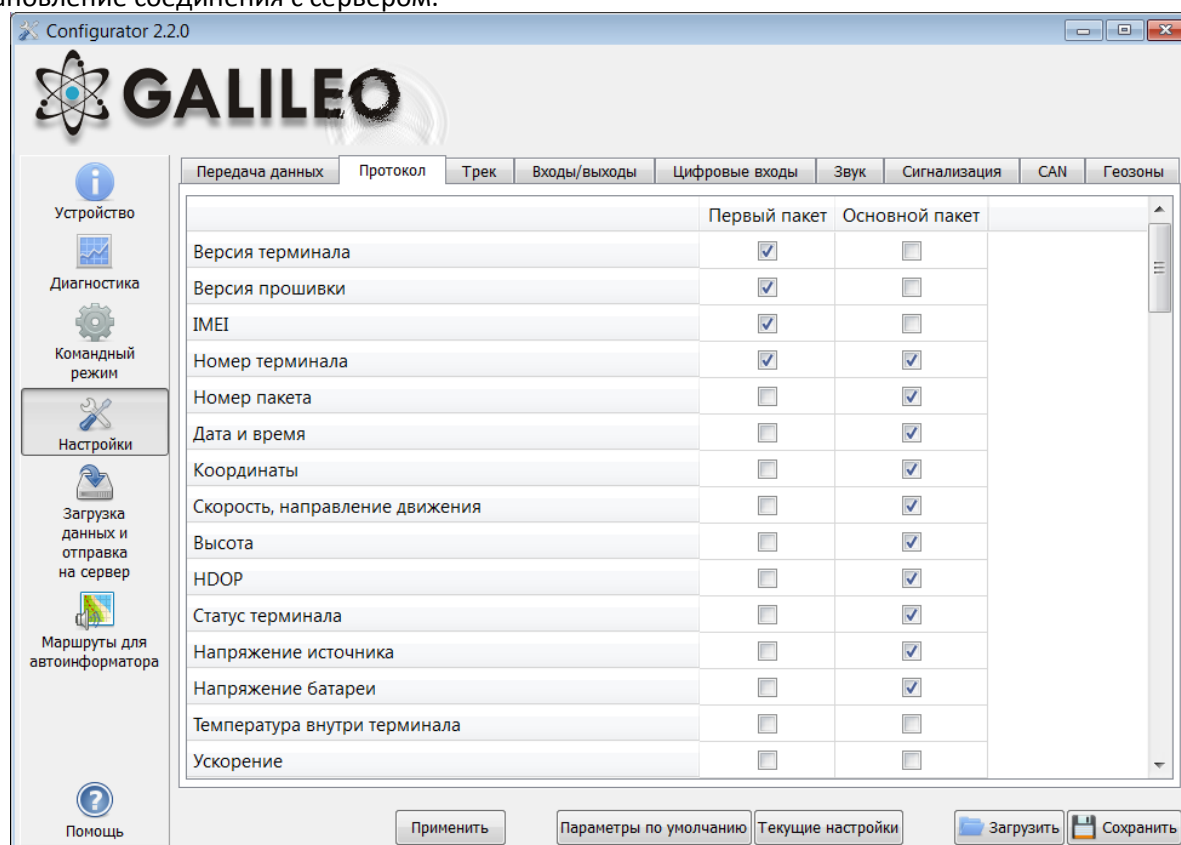
4.2. Протокол

Терминал имеет свой протокол передачи данных, разработанный фирмой ООО «НПО «ГалилеоСкай».

В ходе эксплуатации и передачи данных на сервер возможны следующие стадии:

- 1) Инициализация TCP/IP-соединения (в дополнительных настройках не нуждается).
- 2) Передача данных инициализации, описанных колонкой «Первый пакет» (на сервер будут переданы данные, которые отмечены галочками в первом столбце).
- 3) Если Терминал прошел две первые стадии, то начинается передача накопленных пакетов данных в формате, описанном колонкой «Основной пакет».

Для передачи информации, модем открывает соединение с сервером и держит его открытым, даже после передачи информационного пакета. Это сделано для экономии трафика, который тратится на установление соединения с сервером.



4.3. Трек

Данная вкладка позволяет настроить место хранения архива и периоды записи координат на стоянке и в движении, детальность прорисовки трека и фильтрацию ложных координат.

Прибор фильтрует координаты по скорости, ускорению, пройденному расстоянию, горизонтальной точности, числу спутников.

Дополнительно Терминал позволяет отфильтровывать «набеги координат» во время стоянки по напряжению питания на аккумуляторе автомобиля (команда Mhours)

Параметры:

- напряжение питания при заглушенном двигателе;
- напряжение питания при заведенном двигателе;

Первый параметр подбирается следующим образом:

- 1) глушится двигатель на 5 минут;
- 2) запоминается параметр напряжения $V_{пит}$ с вкладки «Устройство».

Второй параметр подбирается следующим образом:

- 1) заводится двигатель;
- 2) сохраняем параметр $V_{пит}$;
- 3) заполняются параметры команды $mhours$ и подаются в Терминал.

Когда двигатель будет заведён, в статусе устройства будет выставлен 9ый бит ([Таблица 3. Расшифровка поля статуса устройства](#)).

Руководство пользователя Galileo GPS/Galileo ГЛОНАСС (0129)

Каждый Терминал оснащён акселерометром, который позволяет отфильтровывать «набеги координат» во время стоянки, исходя из вибрации автомобиля

Параметры:

- Чувствительность – условная единица, где чувствительности 600 единиц соответствует ускорение 1g (ускорение свободного падения)
- Параметр время. При отсутствии вибрации в течение необходимого времени Терминал включает этот фильтр. Действует этот фильтр до тех пор, пока не будет ускорения нужной амплитуды

Configurator 2.2.0

GALILEO

Передача данных | Протокол | **Трек** | Входы/выходы | Цифровые входы | Звук | Сигнализация | CAN | Геозоны

Место хранения архива: Внутренняя флеш память

Выключать GPS\ГЛОНАСС модуль во время стоянки:

Период записи точек в память

Во время движения: 1 [сек]

Во время стоянки: 1 [сек]

Фильтрация ложных координат

Количество ошибок координат, которые будут отфильтрованы: 5

Максимальный HDOP, выше которого координаты будут отфильтрованы: 5

Максимальная скорость, выше которой координаты будут отфильтрованы: 150 [км/ч]

Максимальное ускорение, выше которого координаты будут отфильтрованы: 10 [м/с²]

Максимальный скачѐк координат в ближайшие две секунды: 50 [м]

Скорость, ниже которой не осуществляется обновление координат: 4 [км/ч]

Максимальное время, на которое может быть потеряна связь со спутниками: 10 [сек]

Минимальное число спутников при включении прибора: 4

Минимальное число спутников во время работы прибора: 3

Прорисовка трека

Минимальная скорость, при которой начинает срабатывать прорисовка на углах: 3 [км/ч]

Минимальный угол, при повороте на который прибор реагирует записью точки: 10 [°]

Расстояние, при превышении которого записывается следующая точка: 300 [м]

Скорость, при превышении которой на величину кратную шагу, будет записана точка: 60 [км/ч]

Шаг превышения скорости: 20 [км/ч]

Чувствительность акселерометра

Чувствительность: 30

Время после остановки автомобиля, в течение которого координаты будут обновляться: 300 [сек]

Фильтрация координат по напряжению питания

Напряжение при заглушенном двигателе: 0 [мВ]

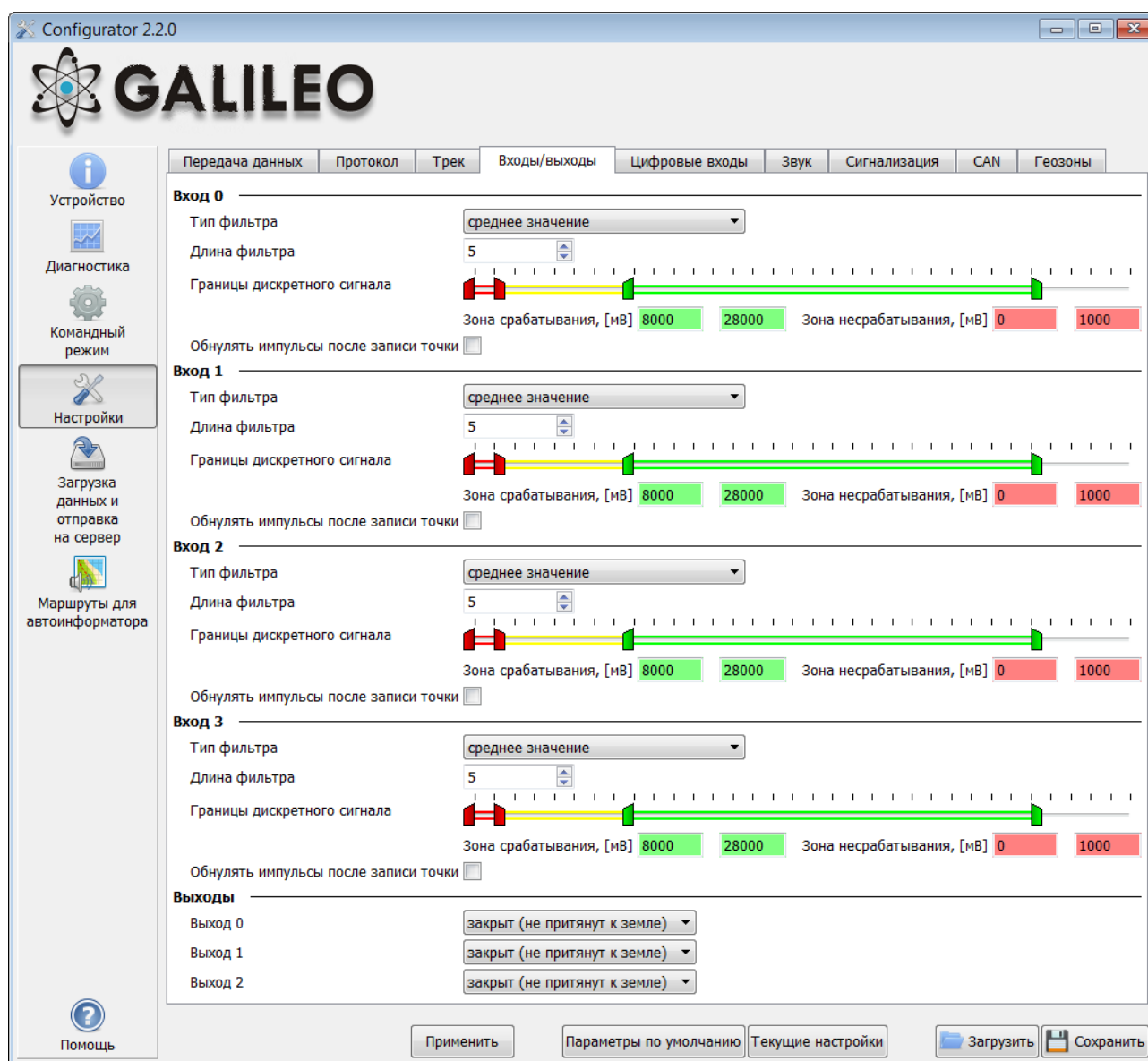
Напряжение при заведѐнном двигателе: 0 [мВ]

Вход зажигания: нет

Применить | Параметры по умолчанию | Текущие настройки | Загрузить | Сохранить

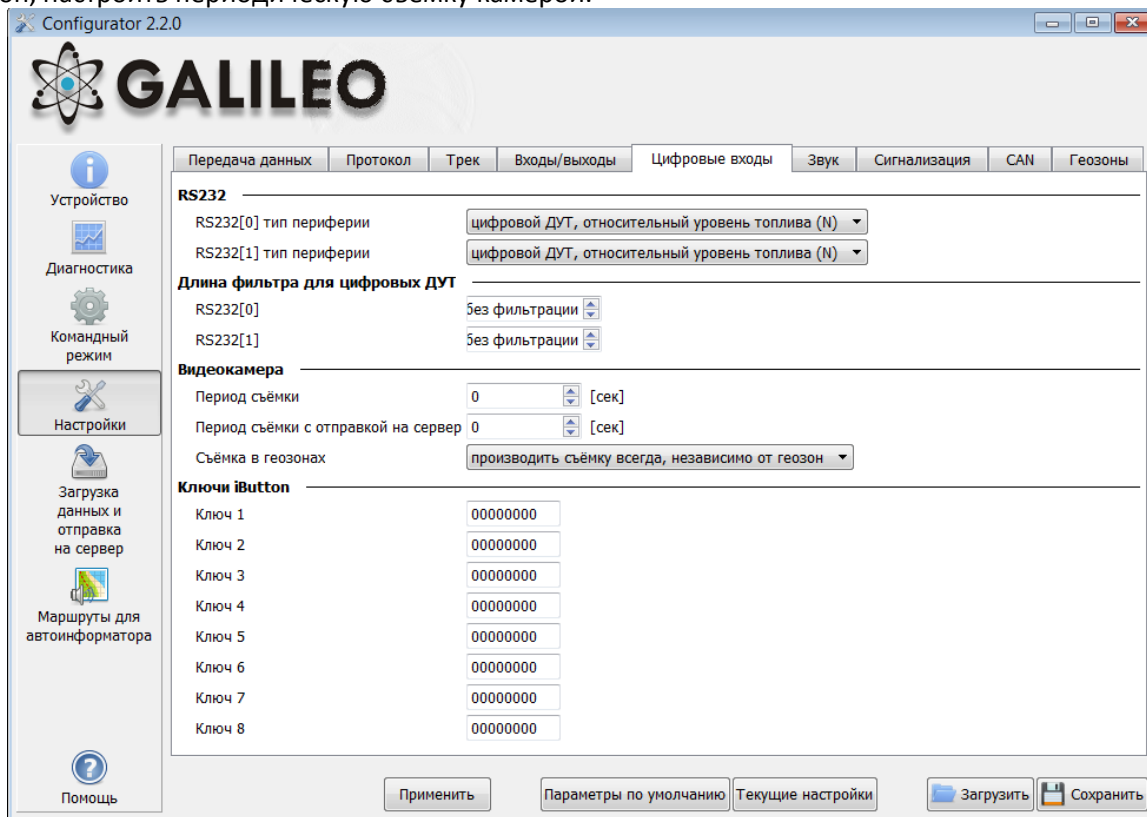
4.4. Входы/выходы

Принцип работы входов смотрите в разделе [Описание работы дискретно-аналоговых входов \(ДАВ\)](#).
Описание дискретных выходов смотрите в разделе [Транзисторные выходы \(0/1\)](#).



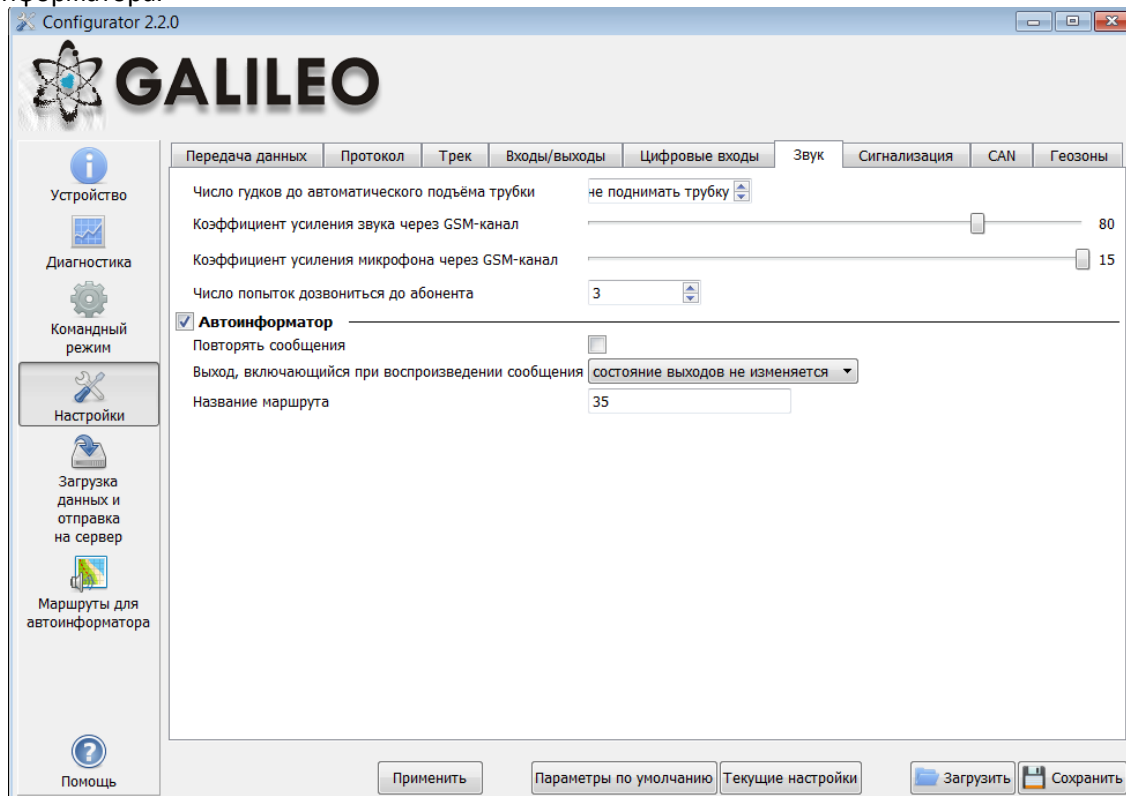
4.5. Цифровые входы

Данная опция позволяет выбрать тип периферии подключённой к входам RS232 и задать ключи iButton, настроить периодическую съёмку камерой.



4.6. Звук

Данная опция позволяет настроить коэффициент усиления микрофона и звука через GSM-канал, а также задать количество звонков до подъёма трубки устройством, а также параметры работы автоинформатора.



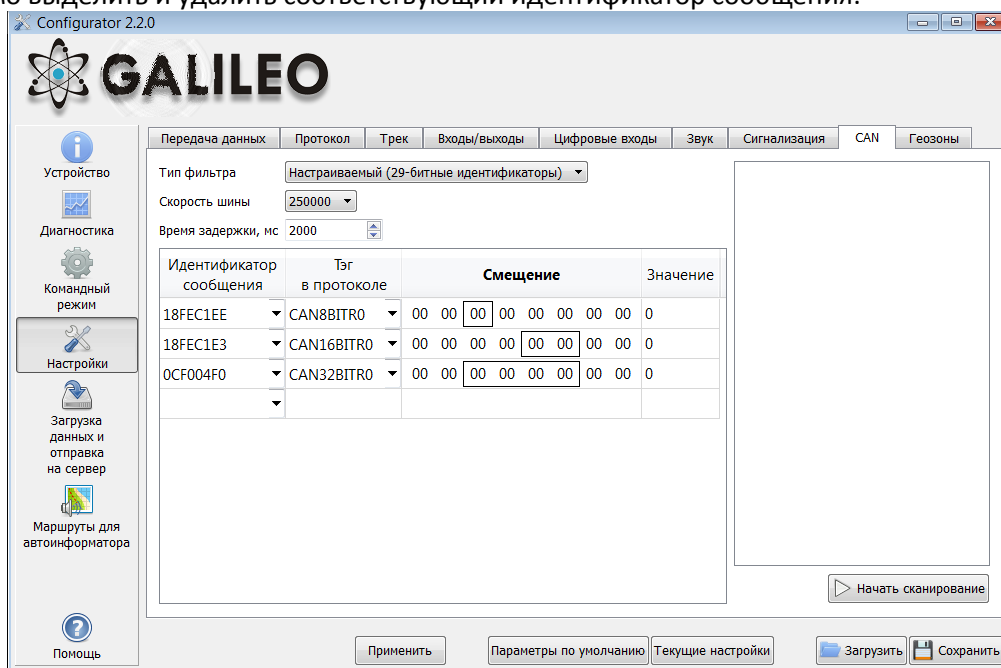
4.7. Сигнализация

Данная опция позволяет настроить реакцию Терминала на изменение состояния входов, скорости и координат, задать номера телефонов, на которые будет отправлено SMS или произведён звонок в случае срабатывания сигнализации. Также здесь можно настроить определение удара и наклона.

4.8. CAN

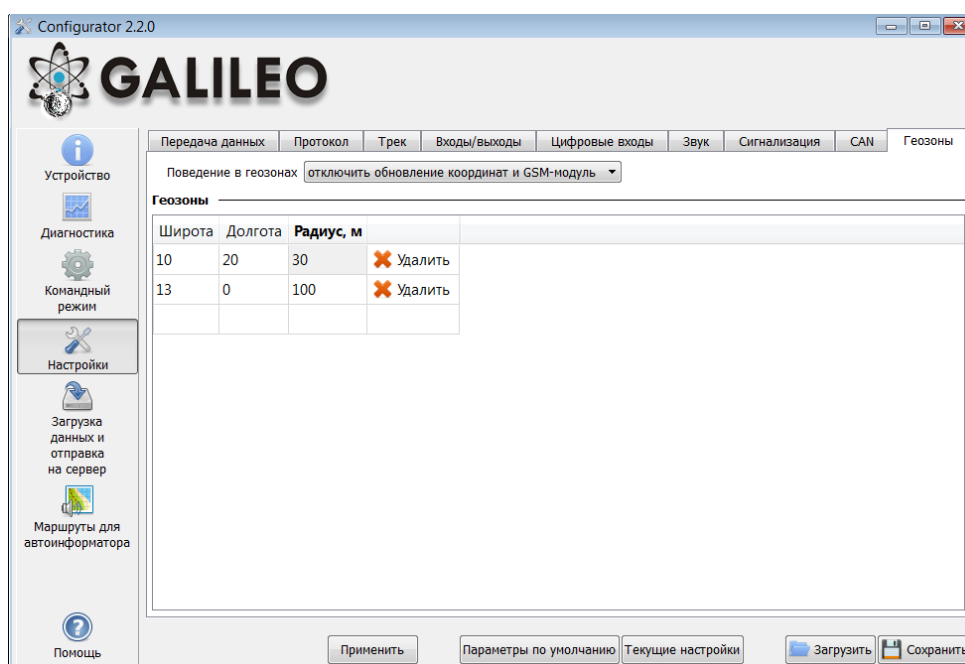
Данная опция позволяет настроить CAN-фильтр и произвести сканирование CAN-шины на предмет используемых идентификаторов сообщений.

После нажатия кнопки «Начать сканирование» будет запущен CAN-сканер, полученные из шины сообщения будут выводиться в панели справа. После завершения сканирования можно задать тэги в протоколе, в которых будут посылаться данные из шины. Для этого необходимо выбрать CAN-идентификатор, тэг и указать мышкой передаваемую часть сообщения. Для удаления фильтра, необходимо выделить и удалить соответствующий идентификатор сообщения.



4.9. Геозоны

На данной вкладке можно настроить список геозон и поведение Терминала внутри и вне их.



5. Загрузка данных и отправка на сервер

5.1. Загрузка данных из Терминала в файл

Данная опция позволяет загрузить данные из внутренней памяти устройства или с SD-карты в файлы на компьютере через USB кабель. При загрузке данных из внутренней памяти будет создан один файл InternalFlash.csv, при загрузке с SD-карты будут созданы несколько файлов, разбитых по датам, аналогично тому, как они сохранены на карте.



Загрузку данных из внутренней памяти можно приостановить и возобновить, загрузку данных из SD-карты можно остановить, только отключив USB-кабель.

5.2. Отправка данных на сервер

Данная опция позволяет отправить ранее загруженные из Терминала данные на любой сервер, эмулируя протокол ГалилеоСкай. Для отправки надо указать IP-адрес и порт сервера, выбрать отправляемый файл или каталог. Если выбран каталог, программа будет отсылать все содержащиеся в нём файлы с данными. Отправку можно остановить и возобновить сначала.

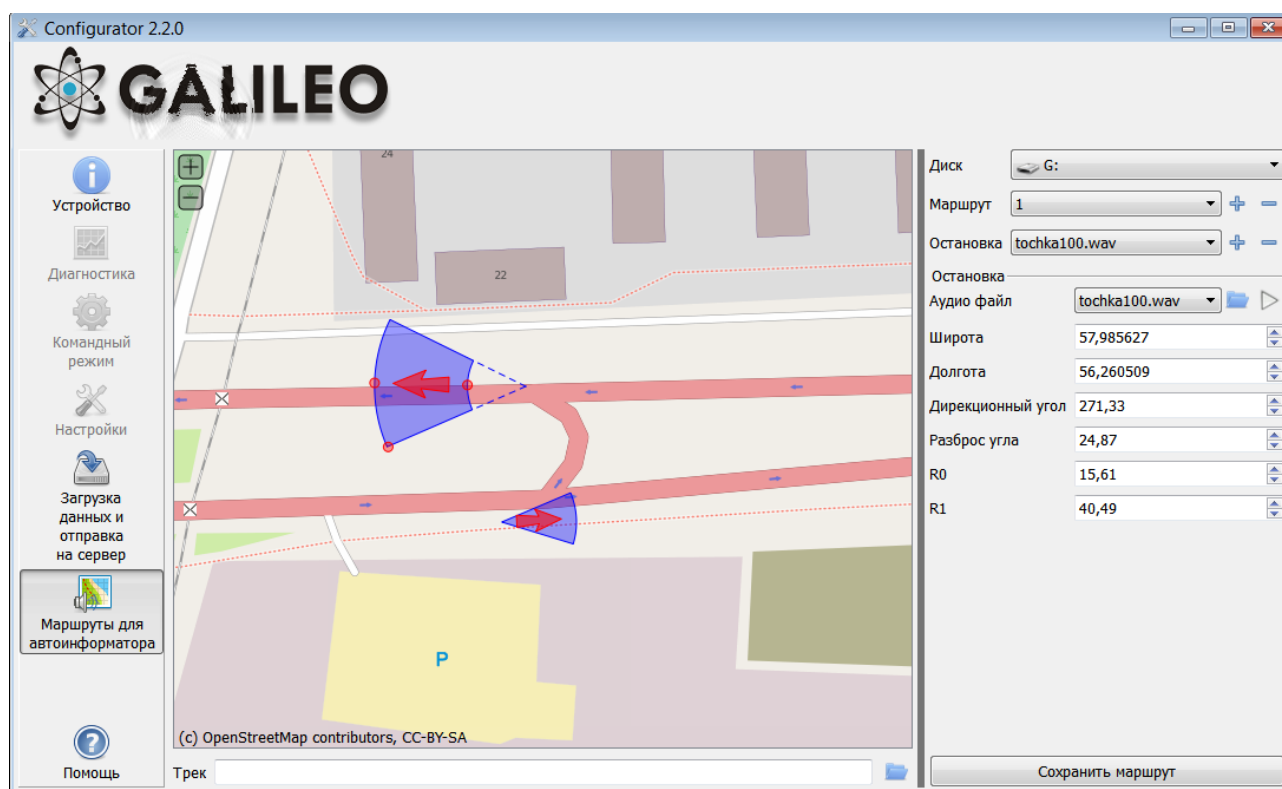
6. Маршруты для автоинформатора

На данной вкладке расположен графический редактор зон автоинформатора (раздел [Функция автоинформатор](#)).

Для отображения карты необходим доступ в сеть Internet.

Для редактирования зон необходимо:

1. Вставить micro-SD карту в компьютер и выбрать в выпадающем списке диск, автоматически загрузятся список маршрутов и список аудио файлов на карте.
2. В выпадающем списке выбрать редактируемый маршрут, либо создать новый, нажав на кнопку «+» справа от списка маршрутов. Автоматически будут загружены остановки маршрута, и карта переместится на первую остановку.
3. Отредактировать параметры зон. Это можно сделать как в правой панели, так и визуально, перемещая мышкой красные кружочки на границах зоны.
4. Создать новые зоны. Для этого необходимо нажать «+» справа от списка остановок. Новая зона появится в центре карты, далее её можно скорректировать.
5. Выбрать аудио файл для зоны. Это можно сделать в выпадающем списке «Аудио файл», либо загрузить новый, нажав на кнопку справа от списка. Поддерживается добавление аудио файлов в форматах wav, mp3, flac, ogg, raw, gsm, Конфигуратор автоматически сконвертирует выбранный файл в формат, необходимый для Терминала, и скопирует его на micro-SD карту.
6. Нажать на кнопку «Сохранить маршрут», для записи изменений на micro-SD карту.



Для оценки корректности расположения зон, можно загрузить трек, полученный после поездки по маршруту. Конфигуратор поддерживает треки в формате csv, выгруженные из внутренней памяти Терминала или сохранённые на micro-SD карту.

Бутлоадер

Программа процессора (прошивка) – это набор алгоритмов, разработанный специалистами ООО «НПО «ГалилеоСкай». Благодаря этой программе, центральный процессор обеспечивает приём данных, поступающих от различных блоков системы, их логическую и математическую обработку и, как результат, принятие решений, на основании которых вырабатываются управляющие команды для блоков контроллера в зависимости от конкретной ситуации.

Бутлоадер – подпрограмма Терминала, позволяющая обновлять основную часть программы (далее ПО). ПО можно скачать на официальном сайте www.7gis.ru.

В Терминалах реализована загрузка основной программы через USB-канал и через GPRS-канал.

Описание загрузки через USB-канал

- 1) Подключить Терминал к внешнему питанию;
- 2) Подсоединить USB шнур, на компьютере должно определиться устройство;
- 3) Запустить программу Конфигуратор и открыть вкладку «Командный режим»;
- 4) Набрать команду upgrade 0, после чего в течение 15-20 секунд Терминал будет перезагружен;
- 5) После перезагрузки Терминал войдет в режим бутлоадера, при этом должен определиться устройство накопления данных в системе (flash-память);
- 6) Скачать нужную версию [прошивки](#). Извлечь из архива файл firmware.bin
- 7) Скопировать на flash файл firmware.bin;
- 8) После перепрошивки в течение 15 секунд устройство перезагрузится и войдет в рабочий режим.

Описание загрузки через GPRS-канал

- 1) Подключить Терминал к внешнему питанию;
- 2) Настройки APN должны соответствовать вставленной в Терминал SIM-карте, иначе обновление не будет произведено, и Терминал войдет обратно в рабочее состояние; Через любой доступный канал связи с прибором (SMS, GPRS, USB) подать команду следующего формата: «UPGRADE Непрошивки». Где Непрошивки – версия необходимой прошивки. «UPGRADE 0» инициирует загрузку самой свежей прошивки;
- 3) По миганию светодиодов можно судить о том, идет прошивка или нет;
- 4) Через 15-25 минут (в зависимости от состояния связи и условий предоставления услуги GPRS оператором) обновление завершится, и Терминал автоматически перейдет в рабочий режим.

Использование аналоговых входов для переключения в режим загрузки

После сброса питания на устройстве подавать на все аналогово-дискретные входы (раздел [Описание контактов](#)) напряжение $7.0V \pm 0.2V$ до тех пор, пока Терминал не войдет в режим бутлоадера.

Данная функция используется только во время записи некорректной прошивки.

Некорректной считается прошивка, предназначенная для терминалов с другим функционалом.

Описание работы светодиодов при перепрошивке Терминала

В зависимости от стадии включения GSM-модема и узлов микроконтроллера, Терминал будет проходить следующие стадии:

Мигание желтого светодиода, раз	Описание стадии включения GSM-модема
6	процедура включения GSM модуля прошла успешно
5	регистрация GRPS услуги благополучно прошла
4	подсоединение к серверу обновления ПО
3	Терминал перешел в режим загрузки
2	соединение с сервером не потеряно, и Терминал находится в режиме загрузки

1	отправка первого запроса успешно осуществлена
---	---

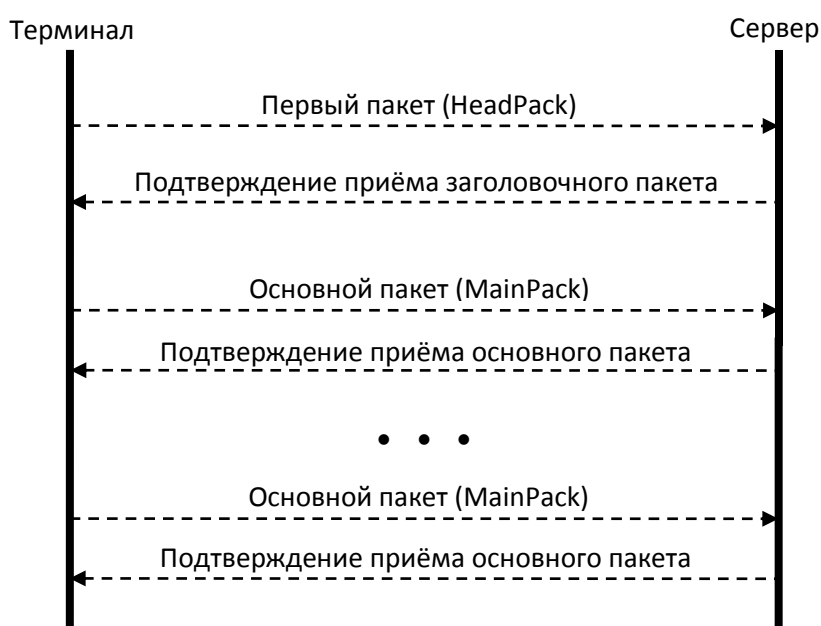
Мигание синего светодиода каждый благополучно принятый и записанный пакет сопровождается изменением состояния свечения синего светодиода.

Описание протоколов обмена с сервером

Протокол ГалилеоСкай

Данный протокол поддерживает двунаправленный обмен данными между терминалом и сервером. Информация передаётся по каналу GPRS с использованием протокола TCP/IP. Сервер должен иметь статический адрес и порт для подключения терминалов в качестве клиентов.

Передача данных от терминала к серверу:



После соединения с сервером терминал передаёт первый пакет и далее основные пакеты с данными. Каждый пакет требует подтверждения приёма с сервера, если подтверждения не получено, терминал посылает пакет заново.

Структура первого пакета:

Поле	Размер
Заголовок 0x01	1 байт
Длина пакета	2 байта
Признак наличия неотправленных данных в архиве	1 бит
Тэг 1	1 байт
Данные, соответствующие тэгу 1	зависит от типа тэга
...	
Тэг N	1 байт
Данные, соответствующие тэгу N	зависит от типа тэга
Контрольная сумма	2 байта

Старший бит длины пакета является признаком наличия неотправленных данных в архиве, младшие 15 число байт в пакете.

Руководство пользователя Galileo GPS/Galileo ГЛОНАСС (0129)

Передаваемые тэги задаются командой HeadPack. Длина пакета рассчитывается от первого тега до начала контрольной суммы. Тэги идут в порядке возрастания номера. Данные и контрольная сумма передаются в формате little-endian. Контрольная сумма рассчитывается для всего пакета, включая заголовок, поле длины и признак наличия неотправленных данных. Контрольная сумма считается по алгоритму CRC-16 Modbus, пример его реализации можно найти в http://www.modbus.org/docs/Modbus_over_serial_line_V1_02.pdf.

Структура основного пакета аналогична структуре заголовочного пакета. Передаваемые тэги задаются командой MainPack. В основном пакете могут передаваться несколько записей из архива, тогда сначала будут идти тэги первой записи, потом тэги второй записи и т.д. Данные могут быть зашифрованы, для шифрования используется алгоритм XTEA3 (<http://tomstdenis.tripod.com/xtea.pdf>) с длиной блока 128 бит, длиной ключа 256 бит и 32 раундами. В этом случае заголовок, длина и признак наличия неотправленных данных остаются неизменными, а записи из архива с тэгами шифруются. Если длина данных не кратна длине блока шифрования, недостающее место заполняется нулями, а потом производится шифрование. Контрольная сумма рассчитывается для пакета с зашифрованными данными.

Поле	Размер
Заголовок 0x02	1 байт
Контрольная сумма полученного пакета	2 байта

Таблица 1. Структура пакета подтверждения приёма

Пакет будет передан заново, если его контрольная сумма не совпадает с контрольной суммой, в пакете подтверждения приёма.

№	Тэг	Описание	Параметр	
			Длина, байт	Формат
1	0x01	Версия железа	1	Беззнаковое целое.
2	0x02	Версия прошивки	1	Беззнаковое целое.
3	0x03	IMEI	15	Строка в ASCII.
4	0x04	Идентификатор устройства	2	Беззнаковое целое.
5	0x10	Номер записи в архиве	2	Беззнаковое целое.
6	0x20	Дата и время	4	Беззнаковое целое, число секунд от 1.01.1970 по Гринвичу
7	0x30	Координаты в градусах, число спутников, признак корректности определения координат.	9	Младшие 4 бита: число спутников. Следующие 4 бита: правильность определения координат, 0 – координаты верны. Следующие 4 байта: целое со знаком, широта, значение надо разделить на 1000000, отрицательные значения соответствуют южной широте. Последние 4 байта: целое со знаком, долгота, значение надо разделить на 1000000, отрицательные значения соответствуют западной долготе. Например, получено: 07 C0 0E 32 03 B8 D7 2D 05. Корректность координат: 0 (координаты верны). Число спутников: 7. Широта: 53,612224. Долгота: 86,890424.
8	0x33	Скорость в км/ч и направление в градусах	4	Младшие 2 байта: беззнаковое целое, скорость, значение надо разделить на 10.

Руководство пользователя Galileo GPS/Galileo ГЛОНАСС (0129)

№	Тэг	Описание	Параметр	
			Длина, байт	Формат
				Старшие 2 байта: беззнаковое целое, направление, значение надо разделить на 10. Например, получено: 5C 00 48 08. Скорость: 9,2 км/ч. Направление: 212 градусов.
9	0x34	Высота, м	2	Целое со знаком.
10	0x35	HDOP	1	Беззнаковое целое. Значение надо разделить на 10.
11	0x40	Статус устройства	2	Беззнаковое целое, каждому биту соответствует состояние отдельного узла, смотри расшифровку ниже.
12	0x41	Напряжение питания, мВ	2	Беззнаковое целое.
13	0x42	Напряжение аккумулятора, мВ	2	Беззнаковое целое.
14	0x43	Температура терминала, °C	1	Целое со знаком.
15	0x44	Ускорение	4	Младшие 10 бит: ускорение по оси X. Следующие 10 бит: ускорение по оси Y. Следующие 10 бит: ускорение по оси Z. 600 единиц соответствуют ускорению свободного падения. Например, получено: AF 21 98 15. Ускорение X: 431, Y: 520, Z: 345.
16	0x45	Статус выходов	2	Каждый бит, начиная с младшего, показывает состояние соответствующего выхода
17	0x46	Статус входов	2	Каждый бит, начиная с младшего, показывает сработку на соответствующем входе.
18	0x50	Напряжение на входе 0, мВ	2	Беззнаковое целое.
19	0x51	Напряжение на входе 1, мВ	2	Беззнаковое целое.
20	0x52	Напряжение на входе 2, мВ	2	Беззнаковое целое.
21	0x53	Напряжение на входе 3, мВ	2	Беззнаковое целое.
22	0x58	RS232 0	2	Беззнаковое целое.
23	0x59	RS232 1	2	Беззнаковое целое.
24	0x70	Идентификатор термометра 0 и измеренная температура, °C	2	Младший байт: беззнаковое целое, идентификатор. Старший байт: целое со знаком, температура. Например, получено: 01 10. Идентификатор: 01. Температура: 16 °C.
25	0x71	Идентификатор термометра 1 и измеренная температура, °C	2	Аналогично датчику температуры 0.
26	0x72	Идентификатор термометра 2 и измеренная температура, °C	2	Аналогично датчику температуры 0.
27	0x73	Идентификатор термометра 3 и измеренная температура, °C	2	Аналогично датчику температуры 0.
28	0x74	Идентификатор термометра 4 и измеренная температура, °C	2	Аналогично датчику температуры 0.
29	0x75	Идентификатор термометра 5 и измеренная температура, °C	2	Аналогично датчику температуры 0.
30	0x76	Идентификатор термометра 6 и измеренная температура, °C	2	Аналогично датчику температуры 0.

Руководство пользователя Galileo GPS/Galileo ГЛОНАСС (0129)

№	Тэг	Описание	Параметр	
			Длина, байт	Формат
31	0x77	Идентификатор термометра 7 и измеренная температура, °C	2	Аналогично датчику температуры 0.
32	0x90	Идентификационный номер первого ключа iButton	4	
33	0xc0	FMS-Standard. Топливо, израсходованное машиной с момента её создания, л	4	Беззнаковое целое, значение надо разделить на 2.
34	0xc1	CAN. Уровень топлива в баке, %. Температура охлаждающей жидкости, °C. Обороты двигателя, об/мин.	4	Младший байт: уровень топлива, значение надо умножить на 0,4. Второй байт: температура охлаждающей жидкости, из значения надо вычесть 40. Третий и четвёртый байты: обороты двигателя, значение надо умножить на 0,125. Например, получено: FA 72 50 25. Уровень топлива: 100%. Температура 74°C Обороты: 1194 об/мин.
35	0xc2	FMS-Standard. Пробег автомобиля, м.	4	Беззнаковое целое, значение надо умножить на 5.
36	0xc3	CAN_B1	4	
37	0xc4	CAN8BITR0 или скорость транспортного средства, передаваемая с CAN-LOG'a, км/ч	1	Если передаётся скорость от CAN-LOG'a, то значение – беззнаковое целое.
38	0xc5	CAN8BITR1 или третий байт префикса S от CAN-LOG	1	
39	0xc6	CAN8BITR2 или второй байт префикса S от CAN-LOG	1	
40	0xc7	CAN8BITR3 или младший байт префикса S от CAN-LOG	1	
41	0xc8	CAN8BITR4 или четвёртый байт префикса P от CAN-LOG	1	
42	0xc9	CAN8BITR5 или третий байт префикса P от CAN-LOG	1	
43	0xca	CAN8BITR6 или второй байт префикса P от CAN-LOG	1	
44	0xcb	CAN8BITR7 или первый байт префикса P от CAN-LOG	1	
45	0xcc	CAN8BITR8 или младший байт префикса P от CAN-LOG	1	
46	0xcd	CAN8BITR9	1	
47	0xce	CAN8BITR10	1	

Руководство пользователя Galileo GPS/Galileo ГЛОНАСС (0129)

№	Тэг	Описание	Параметр	
			Длина, байт	Формат
48	0xcf	CAN8BITR11	1	
49	0xd0	CAN8BITR12	1	
50	0xd1	CAN8BITR13	1	
51	0xd2	CAN8BITR14	1	
52	0xd3	Идентификационный номер второго ключа iButton	4	
53	0xd4	Общий пробег по данным GPS/ГЛОНАСС-модулей, м.	4	Беззнаковое целое.
54	0xd5	Состояние ключей iButton, идентификаторы которых заданы командой iButtons	1	Каждый бит соответствует одному ключу. Например, получено: 05 или 00000101 в двоичном виде. Это значит, что подсоединены первый и третий ключи.
55	0xd6	В зависимости от настроек один из вариантов: 1. CAN16BITR0 2. CAN-LOG, префикс К, нагрузка на первую ось транспортного средства, кг 3. код ошибки OBD II	2	Если передаётся нагрузка на ось от CAN-LOG'a, то значение – беззнаковое целое, надо разделить на 2.
56	0xd7	В зависимости от настроек один из вариантов: 1. CAN16BITR1 2. CAN-LOG, префикс L, нагрузка на вторую ось транспортного средства, кг 3. код ошибки OBD II	2	Если передаётся нагрузка на ось от CAN-LOG'a, то значение – беззнаковое целое, надо разделить на 2.
57	0xd8	В зависимости от настроек один из вариантов: 1. CAN16BITR2 2. CAN-LOG, префикс M, нагрузка на третью ось транспортного средства, кг 3. код ошибки OBD II	2	Если передаётся нагрузка на ось от CAN-LOG'a, то значение – беззнаковое целое, надо разделить на 2.
58	0xd9	В зависимости от настроек один из вариантов: 1. CAN16BITR3 2. CAN-LOG, префикс N, нагрузка на четвёртую ось транспортного средства, кг 3. код ошибки OBD II	2	Если передаётся нагрузка на ось от CAN-LOG'a, то значение – беззнаковое целое, надо разделить на 2.
59	0xda	В зависимости от настроек один из вариантов: 1. CAN16BITR4 2. CAN-LOG, префикс O, нагрузка на пятую ось транспортного средства, кг 3. код ошибки OBD II	2	Если передаётся нагрузка на ось от CAN-LOG'a, то значение – беззнаковое целое, надо разделить на 2.
60	0xdb	В зависимости от настроек один из вариантов: 1. CAN32BITR0 2. CAN-LOG, префиксы А или В, полное время работы	4	Если передаётся время работы двигателя от CAN-LOG'a, то значение – беззнаковое целое, надо разделить на 100.

Руководство пользователя Galileo GPS/Galileo ГЛОНАСС (0129)

№	Тэг	Описание	Параметр	
			Длина, байт	Формат
		двигателя, ч		
61	0xdc	В зависимости от настроек один из вариантов: 1. CAN32BITR1 2. CAN-LOG, префикс R, уровень топлива в литрах	4	Если передаётся уровень топлива от CAN-LOG'a, то значение – беззнаковое целое, надо разделить на 10.
62	0xdd	CAN32BITR2	4	
63	0xde	CAN32BITR3	4	
64	0xdf	CAN32BITR4	4	

Таблица 2. Тэги протокола ГалилеоСкай

Номер бита	Пояснение поля
0	0 – уровень вибрации соответствует стоянке; 1 – движению (настраивается командой AccSens).
1	0 – угол наклона не превышает допустимый, 1 – уровень наклона превышает допустимый.
2	---
3	0 – SIM-карта присутствует, 1 – GSM-модем не нашёл SIM-карту
4	0 – терминал вне геозоны, 1 – терминал внутри геозоны.
5	0 – напряжение на внутреннем источнике в норме; 1 – ниже 3,7 В.
6	0 – GPS-антенна подключена; 1 – выключена.
7	0 – напряжение на внутренней шине питания Терминала в норме 1 – отклонилось от нормы.
8	0 – внешнее напряжение питания в норме; 1 – отклонилось от нормы.
9	0 – машина заглушена; 1 – машина заведена (настраивается командой mhours).
10	0 – уровень вибрации соответствует нормальному движению, 1 – уровень вибрации соответствует удару.
11	0 – работает GPS; 1 – работает ГЛОНАСС модуль.
12	Качество сигнала, диапазон: [0-3]. Чем меньше, тем хуже связь.
13	
14	0 – режим сигнализации выключен; 1 – включен.
15	0 – нет тревоги; 1 – сработала тревога.

Таблица 3. Расшировка поля статуса устройства

Пример 1.

Необходимо сконфигурировать Терминал так, чтобы в первом пакете (HeadPack) была информация о версии Терминала (HardVersion), версии прошивки (SoftVersion), уникальном 15-значном идентификаторе GSM-модуля (IMEI), номере Терминала, присваиваемом пользователем (ID device). Соответствующая маска для тегов: 000000000000000000000000000000001111.

Чтобы применить настройки, необходимо послать команду

HeadPack 000000000000000000000000000000001111, либо, опуская нули, HeadPack 1111.

Пример 2.

Необходимо сконфигурировать основной пакет (передаваемый при штатной работе) так, чтобы передавался номер Терминала, присваиваемый пользователем (ID device), номер пакета (NumberOfPacket), дата и время записи пакета (TimeDate), координаты

Соответствующая маска для тегов: 000000000000000000000000000000001111000

Чтобы применить настройки, необходимо подать команду: MainPack 1111000.

В этом примере мы опустили нули сразу.

Руководство пользователя Galileo GPS/Galileo ГЛОНАСС (0129)

Сервер может посылать команды устройству. После получения команды и успешного её выполнения терминал посылает пакет с текстом ответа.

Структура пакета с командой:

Поле	Размер
Заголовок 0x01	1 байт
Длина полезной нагрузки	2 байта
Тэг 0x03	1 байт
IMEI	15 байт
Тэг 0x04	1 байт
Идентификатор устройства	2 байта
Тэг 0xE0	1 байт
Номер команды, произвольное число, выбираемое сервером.	4 байта
Тэг 0xE1	1 байт
Длина строки с командой	1 байт
Текст команды в ASCII	
Контрольная сумма. Рассчитывается для всего пакета, начиная с заголовка.	2 байта

Структура ответа аналогична пакету с командой, только вместо текста команды посылается текст ответа.

Структура пакета с данными анализа вибрации:

Поле	Размер
Заголовок 0x05	1 байт
Длина полезной нагрузки	2 байта
Уникальный идентификатор первого характерного признака	4 байта
Относительная интенсивность 1	2 байта
Уникальный идентификатор второго характерного признака	4 байта
Относительная интенсивность 2	2 байта
...	
Уникальный идентификатор N-ого характерного признака	4 байта
Относительная интенсивность N	2 байта
Контрольная сумма. Рассчитывается для всего пакета, начиная с заголовка.	2 байта

Структура пакета с данными протокола Garmin FMI:

Поле	Размер
Заголовок 0x06	1 байт
Длина пакета Garmin FMI в байтах	2 байта
Пакет Garmin FMI	
Контрольная сумма. Рассчитывается для всего пакета, начиная с заголовка.	2 байта

Пакет с данными протокола Garmin FMI не требует подтверждения приёма со стороны сервера. При передаче данных от сервера к навигатору используется такая же структура пакета.

Подтверждения приёма Терминал не высылает.

Сервер должен формировать пакеты ACK и NAK согласно описанию протокола Garmin FMI, терминал их не формирует.

Протокол XPROT

Данная версия протокола поддерживает однонаправленную передачу данных от Абонентского терминала (далее АТ) к серверу. Работа протокола поддерживается только при хранении архива во внутренней памяти Терминала, но не на microSD-карте. Данные передаются по каналу GPRS с использованием протокола TCP/IP. Сервер должен иметь статический адрес и порт для подключения АТ в качестве клиентов.

В протоколе реализованы два типа пакетов данных для передачи серверу:

- пакет с данными о текущем местоположении транспортного средства;
- пакет с данными о прохождении транспортным средством контрольной точки, например остановки.

Каждый тип пакета имеет свой уникальный идентификатор. Пакеты передаются в двоичном формате и состоят из последовательности байт. Последний байт пакета любого типа содержит контрольную сумму. Контрольная сумма рассчитывается как операция исключающего ИЛИ над всеми байтами пакета.

Для идентификации АТ на сервере каждый пакет содержит поля кодов проекта, объекта и телефонный номер SIM карты сотового оператора. Телефонный номер без первой цифры упакован в пять байт в формате BCD.

Пакет текущего местоположения ТС

№ байта	Поле	Значение	Описание
1	Тип пакета	01h	Уникальный идентификатор объекта
2	Код проекта	1 – 255	Уникальный код проекта
3	Код объекта	1 – 255	Уникальный код объекта внутри проекта
4-8	Номер телефона		Номер телефона SIM карты АТ
9-12	Широта	GGMM.MM	Географическая широта в формате с плавающей запятой
13-16	Долгота	GGMM.MM	Географическая долгота в формате с плавающей запятой
17	Скорость		Скорость движения, км/ч
18	День месяца		
19	Месяц		
20	Год		
21	Час		
22	Минута		
23	Секунта		
24-25	Информация с датчика уровня топлива		Двухбайтное целое число uint16. 8192 (2000h) + N, где N – условная единица, определяемая показанием датчика топлива от 0 (0h) до 1023 (3FFh)
26	Контрольная сумма		Контрольная сумма пакета (с 1го байта по 25ый)

Пакет прохождения транспортным средством контрольной точки

№ байта	Поле	Значение	Описание
1	Тип пакета	02h	Уникальный идентификатор объекта
2	Код проекта	1 – 255	Уникальный код проекта
3	Код маршрута	1 – 255	Уникальный код маршрута
4	Код объекта	1 – 255	Уникальный код объекта внутри проекта
5-9	Номер телефона		Номер телефона SIM карты АТ
10	Номер	1 – 255	Номер контрольной точки внутри маршрута

Руководство пользователя Galileo GPS/Galileo ГЛОНАСС (0129)

	контрольной точки		
11	Данные счетчиков пассажиропотока	0 – 255	Данные передаются по предыдущей остановке. Насчитанное значение с нулевого импульсного входа (настраивается командой incfg0) Терминала попадает в это поле.
12	Данные счетчиков пассажиропотока	0 – 255	Данные передаются по предыдущей остановке. Насчитанное значение с первого импульсного входа (настраивается командой incfg1) Терминала попадает в это поле.
13	Данные счетчиков пассажиропотока	0 – 255	Данные передаются по предыдущей остановке. Насчитанное значение с второго импульсного входа (настраивается командой incfg2) Терминала попадает в это поле.
14	Данные счетчиков пассажиропотока	0 – 255	Данные передаются по предыдущей остановке. Насчитанное значение с третьего импульсного входа (настраивается командой incfg3) Терминала попадает в это поле.
15	Данные счетчиков пассажиропотока	0 – 255	Не заполняется
	--- // ---	--- // ---	--- // ---
22	Данные счетчиков пассажиропотока	0 – 255	Не заполняется
23	День месяца		День месяца фиксации контрольной точки
24	Месяц		Месяц фиксации контрольной точки
25	Год		Год фиксации контрольной точки
26	Час		Час фиксации контрольной точки
27	Минута		Минута фиксации контрольной точки
28	Секунда		Секунда фиксации контрольной точки
29	Номер предыдущей контрольной точки		Уникальный номер предыдущей контрольной точки внутри маршрута
30	День месяца		День месяца фиксации предыдущей контрольной точки
31	Месяц		Месяц фиксации предыдущей контрольной точки
32	Год		Год фиксации предыдущей контрольной точки
33	Час		Час фиксации предыдущей контрольной точки
34	Минута		Минута фиксации предыдущей контрольной точки
35	Секунда		Секунда фиксации предыдущей контрольной точки
36	Резерв	00h	
37	Резерв	00h	
38	Контрольная сумма		Контрольная сумма пакета (с 1го байта по 37ой)

Краткое описание работы

Пакеты с координатами посылаются при событиях, возникающих на поворотах, срабатывании аналоговых входов и других внутренних событиях генерируемых внутри Терминала.

Контрольные точки посылаются при включенной и настроенной функции автоинформатор. После настройки функции автоинформатор при въезде в зону проговаривания генерируется пакет с контрольной точкой.

Настройка Терминала для работы с протоколом XPROT

- Остановки следует вводить в список воспроизведения (файл BusLine.txt) в нужном вам порядке: первая точка в списке BusLine будет первой контрольной точкой.
- Для переключения Терминала на протокол XPROT используется команда protocol 1 (чтобы переключиться обратно, нужно подать команду protocol 0)
- Настройте командой XPROT код проекта, код объекта и номер маршрута.
Пример:
Команда: "xprot 1,4,1,9021234567";
Ответ: "XPROT: Project=1,Object=4,Track=1;Tell=9021234567"
- Если включен данный протокол, то номер маршрута берется из последнего параметра команды XPROT, а **не из команды autoinformer** (т.о. поддерживаются только числовые названия маршрутов).
- Для простоты смены маршрута можно использовать команду "m №", где № - номер маршрута.
Пример:
Команда: "m 1"
Ответ: "Marshrut: 1;"

Наиболее частые вопросы пользователей

Таблица. Наиболее распространенные вопросы пользователей

Вопрос	Ответ
Терминал во время стоянки записывает в память много пакетов	Когда происходит изменение статуса входов, выходов, статуса Терминала, то происходит запись внеочередного пакета. Например. При смене дискретного состояния входа, происходит запись пакета при вхождении из зоны не срабатывания в зону срабатывания. И, наоборот, при переходе уровня из зоны срабатывания в зону несрабатывания происходит запись пакета.

Дополнительная информация.

1. Сертификация

Терминал имеет сертификат ГОСТ Р.

2. Гарантия изготовителя

Настоящим ООО «НПО «ГалилеоСкай» гарантирует реализацию прав потребителя, предусмотренных местным законодательством на территории России и стран СНГ.

ООО «НПО «ГалилеоСкай» гарантирует работоспособность терминала при условии соблюдения потребителем правил эксплуатации, изложенных в данном «Руководстве по эксплуатации».

2.1. Гарантийные условия

Гарантийный срок эксплуатации – 24 месяца с момента продажи.

Примечание: на терминал с дефектами (трещинами и сколами, вмятинами, следами ударов и др.), возникшими по вине потребителя вследствие нарушения условий эксплуатации, хранения и транспортировки, гарантия не распространяется.

Также гарантия не распространяется на терминал без корпуса или аккумулятора.

В случае отсутствия даты продажи, названия и печати продавца в гарантийном талоне либо ином документе, неопровержимо подтверждающем факт продажи (поставки) терминала потребителю, гарантийный срок исчисляется от даты выпуска терминала.

Потребитель имеет право безвозмездно отремонтировать изделие в сервисном центре производителя, если в изделии в гарантийный период проявился производственный или конструктивный дефект. Потребитель имеет право на сервисное обслуживание изделия в течение срока службы изделия. Потребитель также имеет все другие права, предусмотренные законодательством Российской Федерации и законодательством стран СНГ.

В случаях, когда причина выхода из строя оборудования не может быть установлена в момент обращения потребителя, проводится техническая экспертиза, продолжительность которой составляет 30 дней с момента обращения потребителя.

Основанием для отказа от гарантийного обслуживания является:

- Несоблюдение правил транспортировки, хранения и эксплуатации.
- Самостоятельное вскрытие прибора в случае наличия гарантийных пломб и этикеток.
- Самостоятельный ремонт контроллера или ремонт в сторонних организациях в течение гарантийного срока эксплуатации.
- Наличие следов электрических и/или иных повреждений, возникших вследствие недопустимых изменений параметров внешней электрической сети, неумелого обращения или неправильной эксплуатации оборудования.
- Механическое повреждение корпуса или платы терминала, SIM-держателя, антенн или обрыв проводов.
- Наличие на внешних или внутренних деталях изделия следов окисления или других признаков попадания влаги в корпус изделия.
- Хищение или злоумышленное повреждение внешней антенны и кабеля.
- Повреждения, вызванные попаданием внутрь изделия посторонних предметов, веществ, жидкостей, насекомых.
- Повреждения, вызванные высокой температурой или воздействием интенсивного микроволнового облучения.
- Повреждения, вызванные стихией, пожаром, бытовыми факторами, случайными внешними факторами, а также внезапными несчастными случаями.

Руководство пользователя Galileo GPS/Galileo ГЛОНАСС (0129)

- Повреждения, вызванные несовместимостью по параметрам или неправильным подключением к терминалу дополнительных устройств и датчиков.
- Эксплуатация терминала при напряжении бортовой сети, не соответствующей диапазону, указанному в технических характеристиках.

Внимание! Производитель ни в каком случае не несет ответственности по претензиям в отношении ущерба или потери данных, превышающим стоимость изделия, а также по претензиям в отношении случайного, специального или последовавшего ущерба (включая без ограничений - невозможность использования, потерю времени, потерю данных, неудобства, коммерческие потери, потерянную прибыль или потерянные сбережения), вызванного использованием или невозможностью использования изделия, в пределах, допускаемых законом.

Внимание! Данная гарантия не влияет на установленные законом права потребителя, такие как гарантия удовлетворительного качества и соответствие предназначению, для которого при нормальных условиях и сервисном обслуживании используются аналогичные изделия, а также на любые Ваши права в отношении продавца изделий, вытекающие из факта покупки и договора купли-продажи.

Внимание! Условия гарантийного обслуживания, которые вступают в противоречие с действующим законодательством, не имеют юридической силы и в отношении их применяются нормы действующего законодательства.

Внимание! При отказе Покупателя соблюдать условия гарантийного обслуживания действие гарантии прекращается.